

# **Výroční zpráva o činnosti školského zařízení**

**Dětský diagnostický ústav Homole 90**

**Školní rok 2019/2020**

Název zařízení: **Dětský diagnostický ústav, dětský domov se školou, středisko výchovné péče, základní škola a školní jídelna Homole 90**

Adresa zařízení: **Homole 90, 370 01 České Budějovice**

Právní forma: **příspěvková organizace**

Zřizovatel: **MŠMT, Karmelitská 7, Praha 1**

Identifikátor zařízení: **60076178**

Vedení školského zařízení:

Mgr. Vladimír Ira	ředitel
Bc. Renata Fenclová	zástupce ředitele pro DDÚ, vedoucí vychovatelka
Ing. Pavlína Sedláčková	provozně ekonomická vedoucí, zástupce statutárního orgánu
Mgr. Petr Šulista	zástupce ředitel pro DDŠ Šindlovy Dvory
Mgr. Irena Bublíková	vedoucí SVP Strakonice
Mgr. Martin Dvořák	vedoucí SVP České Budějovice
Mgr. Jan Tůma	vedoucí SVP Český Krumlov

Adresy školského zařízení:

Pracoviště	e-mail	telefon
DDÚ Homole 90	reditel@dduhomole.cz	387203491
DDŠ Šindlovy Dvory 25	zast.rediteleds@dduhomole.cz	387 203116
SVP Strakonice, Ellerova 160	vedouci.st@dduhomole.cz	383324717
SVP Č. Budějovice, Dukelská 23	vedouci.cb@dduhomole.cz	386355888
SVP Č. Krumlov, Špičák 114	vedouci.ck@dduhomole.cz	380712426

[www.stánky: http://www.dduhomole.cz](http://www.dduhomole.cz)

## 1. Charakteristika školského zařízení

Zařízení je zařazeno do sítě škol, předškolních a školských zařízení, rozhodnutím MŠMT ze dne 18. 8. 2005, č.j. 26 463/05-25 s účinností od 1. září 2005.

Součástí školského zařízení:

Název součásti	Adresa	Kapacita
Dětský diagnostický ústav	Homole 90, České Budějovice	28
Dětský domov se školou	Šindlovy Dvory 25, České Budějovice	16
Středisko výchovné péče	Dukelská 23A, České Budějovice	16
Středisko výchovné péče	Špičák 114, Český Krumlov	ambulantní
Středisko výchovné péče	Ellerova 160 Strakonice	ambulantní
Základní škola	DDU, DDS, SVP Č. Budějovice	60
Školní jídelna	DDU, DDS	90

**Dětský diagnostický ústav** (dále jen DDÚ) je koedukovaným školským zařízením pro výkon ústavní a ochranné výchovy a školským zařízením pro preventivně výchovnou péči s územní působností Jihočeský kraj a kraj Vysočina. Do DDÚ jsou přijímány děti podle § 2 odst. 3, 4 a 5 a § 7 odst. 1 zákona č. 109/2002 Sb., které plní povinnou školní docházku.

Plní úkoly diagnostického, výchovného, vzdělávacího, sociálního, terapeutického, organizačního a koordinačního charakteru. Těžištěm práce je poskytování speciálně pedagogické a psychologické komplexní péče ve věkovém spektru povinné školní docházky. Odborná pomoc je nabízena i rodičovské veřejnosti nebo dětem, o jejichž umístění požádaly osoby odpovědné za výchovu (v zákonem stanoveném rozsahu).

DDÚ metodicky spolupracuje s dětskými domovy ve spádové oblasti stanovené MŠMT ČR. Odborní pracovníci (speciální pedagogové – etopedi) pravidelně navštěvují jednotlivé dětské domovy a spolupracují při zpracování a vyhodnocování individuálních vzdělávacích programů umístěných dětí.

**Dětský domov se školou (DDŠ)** je jediným školským zařízením tohoto druhu v Jihočeském kraji. Jsou do něj umisťováni chlapci plnící povinnou školní docházku, u kterých byly diagnostikovány závažné poruchy chování. Plní úkoly vzdělávací, výchovné, terapeutické a sociální. Umístěným dětem je poskytováno plné přímé zaopatření.

**Středisko výchovné péče (SVP)** má pracoviště v Českých Budějovicích, Českém Krumlově a Strakonících. Plní úkoly zejména v oblasti sekundární prevence sociálně patologických jevů a poskytují ambulantní služby. SVP v Českých Budějovicích zajišťuje též internátní a celodenní služby až pro 16 ubytovaných klientů. Nedílnou součástí činnosti SVP je spolupráce se základními školami ve spádové oblasti jednotlivých středisek.

**Základní škola (ZŠ)** poskytuje základní vzdělávání žákům umístěným v DDÚ Homole, v DDŠ Šindlovy Dvory a v SVP České Budějovice.

Výroční zprávu zpracovává každá součást školského zařízení samostatně a jsou zveřejňovány v www. stránkách školského zařízení

## **2. Statistické údaje za školní rok 2019/2020**

Ve školním roce 2019/2020 bylo do Dětského diagnostického ústavu Homole (dále jen DDÚ Homole) umístěno **78 dětí**, z toho 44 chlapců a 34 dívek.

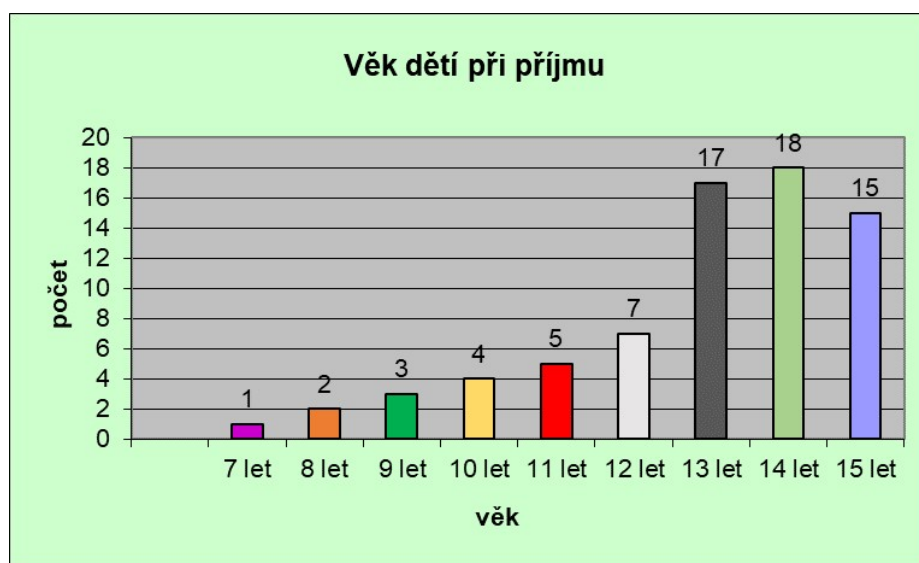
Z výše uvedeného počtu 78 dětí bylo přijato:

- **75 dětí** na základě **předběžného opatření** Okresních soudů. Z tohoto počtu bylo:
  - **21 dětí** přijato z dětských domovů a ze zařízení pro děti vyžadující okamžitou pomoc, u **16 dětí** se jednalo o **rediagnostický pobyt**
  - u **1 dítěte** přijatého na základě předběžného opatření byla v průběhu pobytu nařazena ústavní výchova s výkonem v DDÚ Homole
- **3 děti** na základě rozsudku Okresního soudu o **ústavní výchově**

**Komplexní diagnostické vyšetření** podstoupilo celkem **78 dětí**, o jejichž výchově bylo rozhodnuto následujícím způsobem:

- **33 dětí** se vrátilo po ukončení diagnostického pobytu **do péče zákonných zástupců**
  - z toho **6 dětí** zůstává aktuálně na dlouhodobém pobytu u rodičů, během kterého jsou děti stále vedeny ve stavu DDÚ Homole
  - z toho u **1 dítěte** byl z důvodu selhání v rodinném prostředí dlouhodobý pobyt zrušen, následně byla u tohoto dítěte nařazena ústavní výchova
- **37 dětí** bylo **umístěno** do zařízení pro výkon ústavní výchovy
- **8 dětí** zůstává aktuálně na diagnostickém pobytu v DDÚ Homole

### **Věk dětí při příjmu:**



- **Průměrný věk** při nástupu dětí na diagnostický pobyt činil **13,66 let**

### **Délka pobytu v DDÚ Homole:**

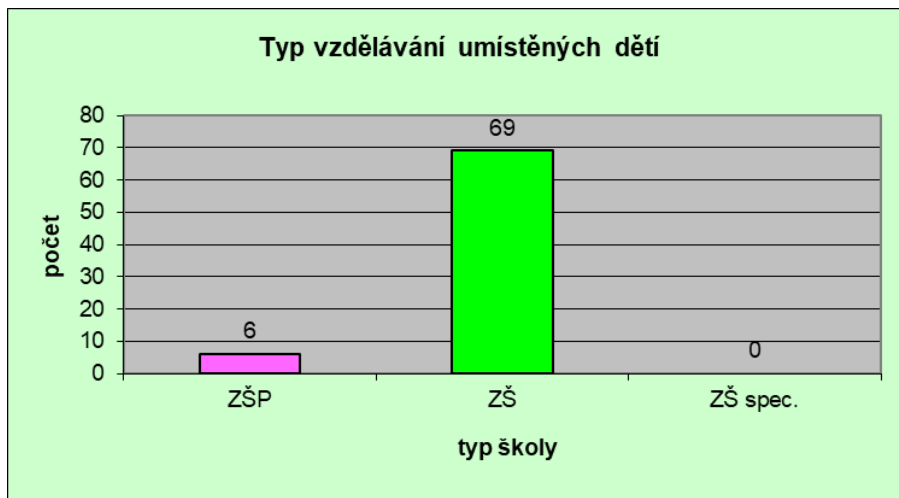
Průměrná délka vedení dětí ve stavu DDÚ Homole činila **99 dní**

### **Důvody umístění:**

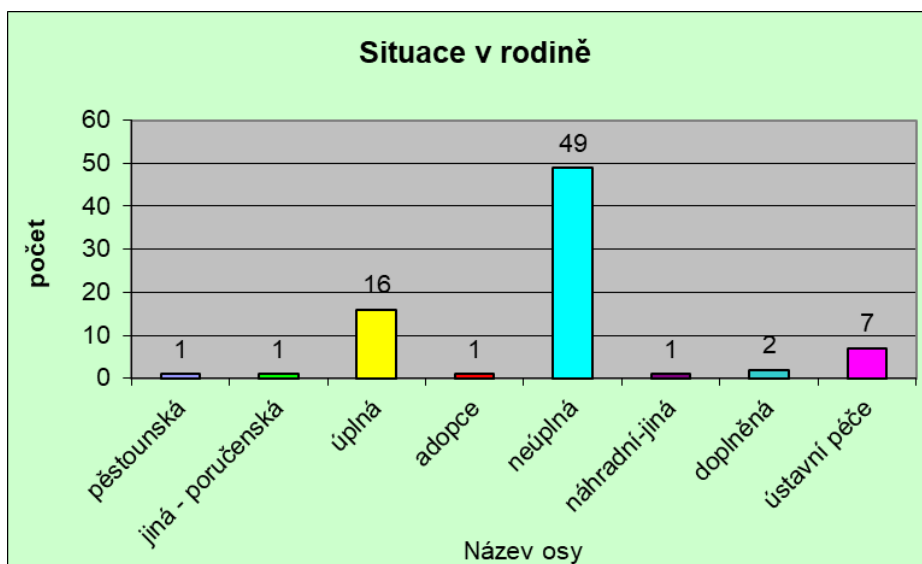
Nejčastějšími důvody umístění dětí v DDÚ Homole byly poruchy chování jako záškoláctví, nerespektování autorit, agresivita, útoky z domova, trestná činnost, autoagrese, užívání návykových látek.

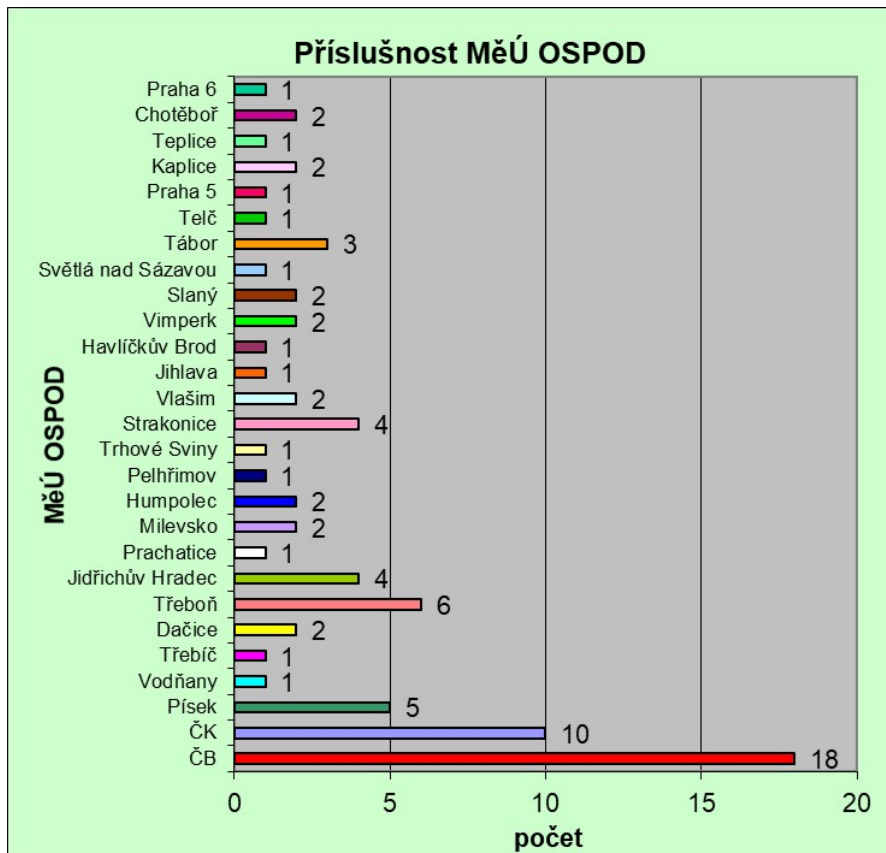
### Vzdělávání dětí:

- 6 dětí navštěvovalo základní školu zřízenou podle § 16, odst. 9. zákona č. 561/2002 Sb.
- 72 dětí navštěvovalo ZŠ

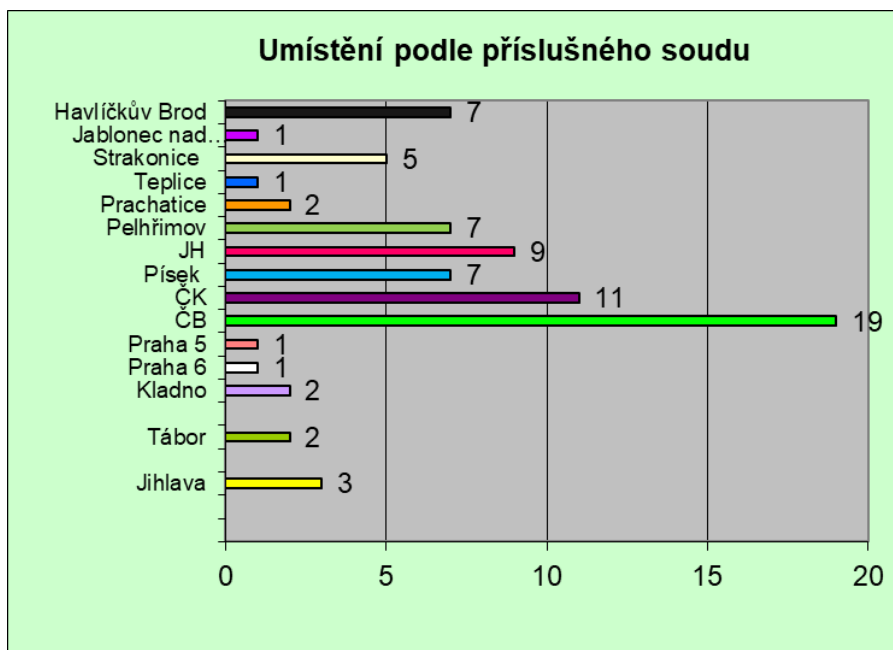


### Rodinná situace dětí, umístěných do DDÚ Homole



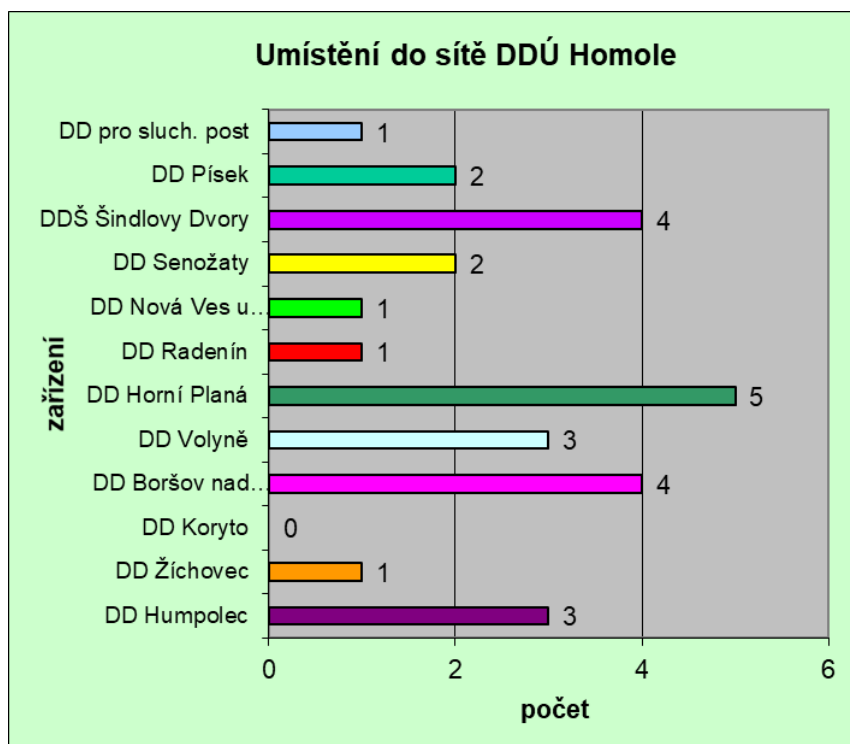


**Soudy, které rozhodovaly o umístění dětí:**

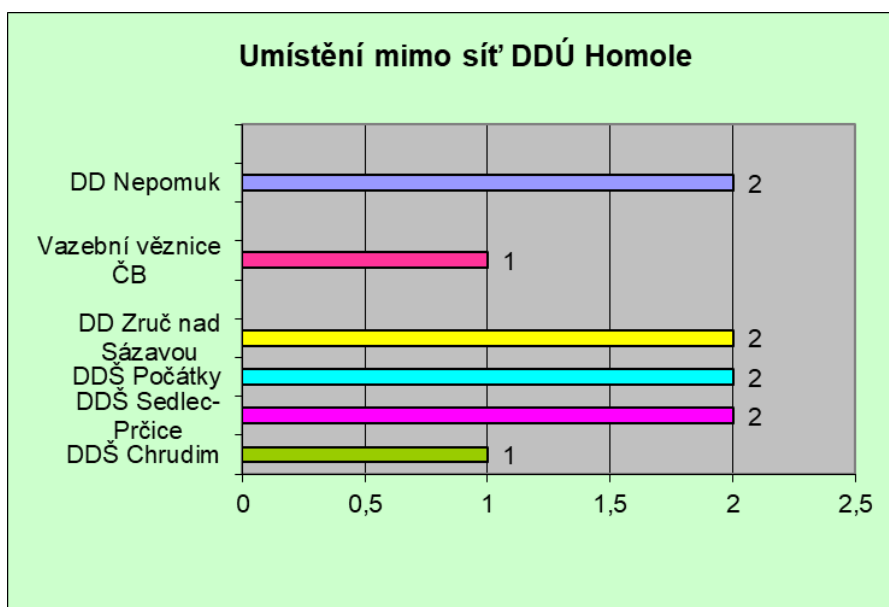


## Počty rozmístěných dětí po ukončení diagnostického pobytu:

Ve spádové oblasti DDÚ Homole



Mimo spádovou oblast DDÚ Homole



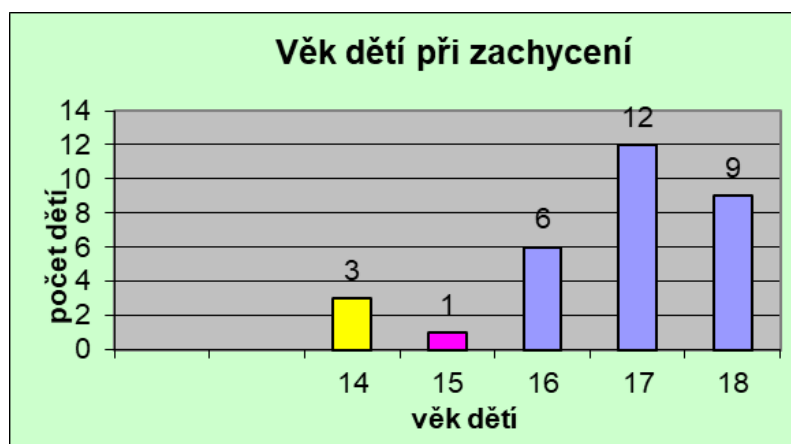
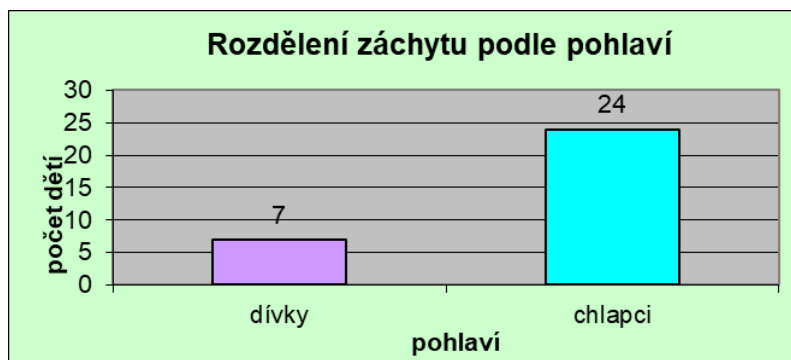
## Dlouhodobý pobyt v rodině

**33 dětí** se po ukončení diagnostického pobytu **vrátilo zpět do rodiny**, do ukončení řízení o další výchově, z toho **2 děti** byly po selhání v rodinném prostředí vráceny zpět do DDÚ, přičemž u **jednoho** z nich bylo rozhodnuto o svěření do ústavní výchovy a u druhého dítěte nebylo dosud rozhodnuto o jeho další výchově.

### **Statistika záchytů za školní rok 2019/2020**

Ve školním roce 2019/2020 bylo na záchytné pracoviště DDÚ přijato **31 dětí**

- **Průměrný věk** dětí zadržených na útěku činil **17 let**





### **3. Odborná speciálně pedagogická a psychologická činnost**

Z celkového počtu 78 dětí umístěných v tomto školním roce rozhodnutím soudu do DDÚ Homole absolvovalo 13 dětí (17% z celkového počtu) tzv. „termínovaný osmitýdenní pobyt“, který byl realizován na základě návrhu osob odpovědných za výchovu. Takto umístěné děti se následně po vypršení platnosti předběžného opatření vrátily zpět do péče osob odpovědných za výchovu. V podstatě je tento způsob umístění dětí do DDÚ náhradou za dříve realizované pobyty dětí uskutečněné na základě smlouvy mezi školským zařízením a osobami odpovědnými za výchovu.

Tato právní možnost je využívána i dětskými domovy, které nemají jinou možnost jak poskytnout dětem umístěným v ústavní výchově odbornou pobytovou, dlouhodobou péči, jež by přispěla ke stabilizaci chování dítěte, potažmo k setrvání dítěte v jeho kmenovém zařízení. V tomto školním roce absolvovalo preventivně výchovný, stabilizační pobyt 21 dětí z dětských domovů, což je 27% z celkového počtu umístěných dětí kapacity DDÚ v tomto školním roce.

Preventivně výchovná péče formou dvouměsíčního diagnostického pobytu byla pozastavena v souvislosti s vyhlášeným nouzovým stavem a následnými epidemiologickými opatřeními proti šíření nemoci COVI-19. Většina dětí, pokud to rodinná situace umožňovala, se neprodleně vrátila do péče rodiny a v době trvání nouzového stavu došlo k vypršení platnosti dvouměsíčního předběžného opatření. I v případě zkrácených pobytů byly dokončeny závěrečné diagnostické zprávy a pro rodinu byla vypracována podrobná doporučení k výchově a vzdělávání jejich dětí.

#### **Průběh pobytu umístěných dětí**

Přijetí dítěte do DDÚ Homole probíhá ve spolupráci s rodiči, nebo OSPOD i soudními vykonavateli. Je zpracována ve spolupráci s rodinou, OSPOD a školou podrobná rodinná, školská a osobní anamnéza, jsou nastavena pravidla spolupráce všech s DDÚ Homole, vysvětlen průběh pobytu.

Po nástupu do zařízení je dítě v plynule a postupně seznamováno s novým prostředím, pedagogy i vrstevníky, pravidly a režimem. Po čtrnáctidenním adaptačním období je odbornými pracovníky zpracován pro každé dítě Program rozvoje osobnosti, který je po celou dobu pobytu dítěte průběžně vyhodnocován a aktualizován. V průběhu celého pobytu je dítěti poskytována pravidelná individuální, výchovně vzdělávací, etopedická, psychologická a terapeutická péče, vycházející z kontextu výchovných obtíží dítěte, jejich analýzy a z aktuálních potřeb dítěte.

Odborná péče je poskytována dítěti ve výuce i při mimoškolních činnostech, při cílených motivačních rozhovorech, při intervenci v náročných životních situacích dítěte, při odborných psychologických a etopedických vyšetřeních s využitím projektivních technik, standardizovaných testů, scénotestu, techniky Sandspielu a široké škály expresivních přístupů. Rodiče dostávají po ukončení pobytu jejich dítěte v DDÚ (na základě jejich písemné žádosti) komplexní diagnostickou zprávu a doporučení k další výchově a vzdělávání jejich dítěte (tzv. Program rozvoje osobnosti). Rodině je případně nabídnuta možnost následné ambulantní péče.

Závěrečná diagnostická zpráva z pobytu dítěte v DDÚ obsahuje:

- zprávu sociální pracovnice (souhrn osobní, zdravotní, školní a rodinné anamnézy)
- zprávu školy zaměřující se na školní výsledky a celkovou prosperitu žáka ve škole
- zprávu vychovatele popisující chování dítěte v mimoškolních činnostech
- zprávu psychologa
- zprávu speciálního pedagoga - etopeda s posouzením osobnostní zralosti dítěte zejména v oblasti emocionální, v oblasti sociability a morálního vývoje, odhad prognózy

- program rozvoje osobnosti dítěte, který obsahuje strategie řešení ve střednědobém a dlouhodobém časovém horizontu

### **Spolupráce s osobami odpovědnými za výchovu v průběhu pobytu dítěte v DDÚ**

Intenzivní spolupráce s rodinou a celým rodinným systémem je nezbytným předpokladem pro další prosperitu dítěte, ať již v průběhu pobytu, tak po jeho návratu domů. Spolupráce probíhá:

- kontakty odborných pracovníků s rodiči dětí v rámci návštěv zákonných zástupců v DDÚ Homole
- při víkendových odjezdech dětí domů
- po domluvě kdykoliv v pracovní dny
- u rodin s obtížnou dopravní dostupností pravidelnými telefonickými zprávami, emailovou korespondencí.

Kontakt dítěte s jeho rodinou je maximálně podporován (osobní, telefonický, poštovní, emailový, mimořádné i plánované návštěvy, celodenní víkendové vycházky s rodinou, víkendové a prázdninové pobyty doma).

Po absolvování adaptační fáze jsou doporučovány a realizovány pravidelné víkendové pobyty dětí doma s cílem ověřit ochotu dítěte setrvat v nastavené pozitivní změně, posílit vztahy v rodině, ověřit si proces jejich napravování, prověřit schopnost rodiny aplikovat doporučené výchovné postupy, nastavit nová, efektivnější pravidla soužití i vyzkoušet ochotu dítěte je v domácím prostředí respektovat.

Rodinný systém je aktivně podporován ke změně nežádoucích a neefektivních výchovných postupů, pro rodinu jsou vypracovávány konkrétní doporučení odpovídající problémům dítěte, jsou vytvářena jednoduchá, avšak funkční pravidla odpovídající věku a potřebám dítěte.

Přístup rodičů ke spolupráci s DDÚ Homole je v mnoha aspektech různorodý, od aktivního zájmu rodiny na změně, až po formální spolupráci bez hlubší zainteresovanosti. Úroveň spolupráce je podmíněna řadou proměnných, např. časovými možnostmi rodiny, skladbou rodiny (je-li úplná, obnovená, tvořena samoživitelem...) ale i osobnostními kvalitami rodičů.

Osobám odpovědným za výchovu je nabízena následná ambulantní péče formou déle dobaého provázení dítěte po návratu do rodiny. Část rodičů o tuto nadstandardní formu podpory sama žádá, následnou péči vnímá jako účinnou pomoc pro setrvání dítěte v pozitivní změně, jiní rodiče o spolupráci nežádají.

### **Děti s uloženou ochrannou výchovou**

Ve školním roce 2019/2020 nebylo do DDÚ Homole rozhodnutím soudu přijato žádné dítě s uloženou ochranou výchovou. DDÚ Homole však v souladu se zákonem 109/2002 Sb. zajišťoval přemístění chlapce (žáka 6. třídy ZŠ), který byl do DDÚ umístěn v květnu 2019. Z důvodu naplněnosti školských zařízení a legislativních komplikací byl chlapec do příslušného školského zařízení přemístěn až po osmi měsících pobytu v DDÚ Homole v lednu 2020.

Komplikace při přemístění dětí s uloženou ochrannou výchovou, které neukončily povinnou školní docházku, jsou dlouhodobé. Prodlužování pobytu dítěte v DDÚ vede k prohlubování poruch chování dítěte – nejasná budoucnost, opakované útky, odmítání spolupráce s pedagogickými pracovníky atd.

### **Terapeutické skupiny v DDÚ Homole ve školním roce 2019/2020**

Terapeutické skupiny jsou osvědčeným nástrojem odborné péče poskytované v DDÚ Homole. Probíhají v zaběhlém režimu, pod vedením speciálních pedagogů – etopedů jednou týdně, v trvání 1 hodiny. Skupiny jsou otevřené pro všechny umístěné děti po celou dobu pobytu.

Obecné cíle skupinových terapeutických setkání:

- zaměření se na problematické interpersonální vztahy dítěte k okolí, na jejich identifikaci, nápravu
- rozvoj schopností dítěte správně interpretovat vnější situace, reálné dění, uvědomění si vlastní odpovědnosti, zkušenosti, sdílení zkušenosti druhých
- kultivace emocionálních projevů nácvikem přijatelných mechanismů uvolňování (se zaměřením se na silné emoce a prožitky)
- nácvik technik zaměřených na snižování emoční vulnerability (zranitelnosti), zvyšování tolerance stresu, dovednosti zvládání zátěže
- rozvoj schopnosti empatie, kooperace, anticipace s cílem zabránění sociálního vyloučení
- podpora sebeúcty, zdravého sebevědomí, rozvoj schopnosti sebereflexe, sebehodnocení
- nácvik relaxačních technik s cílem odbourávání nežádoucí tenze

Zaměření a obsah terapeutických skupin:

#### 1. terapeutická skupina:

Skupina je určena pro žáky 1.-5. ročníků, obsah skupiny vychází z aktuálního dění na výchovné skupině, individuálních problémů, nálad, konstelací mezi dětmi. Jsou využívány různé techniky práce s dětmi - pohyb (spontánní i řízený), pohybová imaginace, relaxační techniky, kreativní výtvarné, hudební činnosti, praktické techniky rozvíjející sociální dovednosti, schopnosti logického myšlení, soustředění, komunikace, verbální i nonverbální techniky, technika komunitního kruhu a další činnosti zaměřené na zvládání projevů ADHD.

#### 2. terapeutická skupina:

Skupina určena pro žáky 6.-7. ročníků. Zaměřuje se zejména na získání objektivního náhledu na své chování, nácvik sociálních dovedností, prosociálního chování, zvládání konfliktů, jejich řešení, rozvoj empatie, asertivního jednání, prevenci užívání návykových látek.

#### 3. terapeutická skupina:

Skupina určena pro žáky 8.-9. ročníků, se zaměřením na kultivaci projevů v chování, eliminaci nežádoucích stereotypů, prevenci rizikového závislostního chování, sexuálního rizikového chování, pohlavního zneužívání, záměrného sebepoškozování, prevence páchaní trestné činnosti, informovanost v oblasti právní odpovědnosti.

Terapeutické skupiny vedou dále k harmonizaci vztahů na skupině, ke konstruktivnímu řešení případných skupinových problémů, k uvolnění nahromaděného napětí efektivní, přijatelnou cestou a nenásilným nácvikem ke společensky akceptovatelnému chování a vyjadřování vlastních emocí.

#### **Děti se syndromem zavrženého rodiče**

I v tomto školním roce byly do DDÚ Homole umístěny děti, u kterých bylo možné hovořit o závažném narušení rodinného systému ve smyslu projevů zavržení, neodůvodněného odmítání dítětem jednoho z rodičů.

Volba soudního umístění dítěte do DDÚ Homole z důvodu extrémně narušených a vyhocených konfliktních vztahů mezi rodiči (není nutné, aby byla rodina rozvedena) je však stále poslední variantou pomoci rodině v situaci, kdy se primárně nejedná o dítě s problémy v chování, ale jde o problém rodinných vztahů s extrémně závažným dopadem pro prožívání dítěte.

Neutrální prostředí (byť ústavního typu) je jediným místem, kde má dítě bezpečné zázemí pro uvolnění, získání nového náhledu na zavržovaného rodiče, popř. postupné navazování nového, zdravého vztahu k oběma rodičům.

Obvykle dochází k žádoucí revitalizaci narušených vztahů dítěte k odmítanému rodiči. Jedná se však o dlouhodobý proces, jež je velmi náchylný k nežádoucímu progradování, zejména v souvislosti s návratem dítěte do rodinného prostředí.

### **Metodická a koordinační činnost**

V tomto školním roce probíhala metodická podpora pro aplikaci Standardů kvality péče pouze sporadicky. Důvodem byl fakt, že ve všech následných zařízeních již došlo k proškolení a zavedení Standardů péče, druhým důvodem byla nejasná legislativa s nižší oporou v systému zařízení pro výkon ústavní a ochranné výchovy. Speciální pedagogové zajišťovali metodickou podporu návštěvami v zařízení i prostřednictvím dálkové komunikace, nejčastěji na vyžádání konkrétního dětského domova.

Koordinační činnost proběhla v omezené míře ve všech zařízeních ve spádové oblasti DDÚ Homole. Koordinační a metodická činnost byla negativně ovlivněna vyhlášením opatření v souvislosti s vyhlášením nouzového stavu v jarních měsících roku 2020.

### **Děti - cizinci**

Do DDÚ Homole byly ve školním roce 2019/2020 umístěovány i děti s cizí státní příslušností, které žijí v ČR, navštěvují základní školu a mluví česky. Úskalím je nejen nutnost vypořádat se s jinou mentalitou a právními odlišnostmi země původu dětí, ale je obtížná komunikace přes tlumočníky či jejich právní zástupce při komunikaci s osobami odpovědnými za výchovu. Případná dislokace je vzhledem k nutnosti respektování zákonných norem země původu dítěte složitým, někdy neřešitelným právním úkonem.

### **Zneužívání návykových látek**

V tomto školním roce jsme nepotřebovali využít služeb adiktologické poradny k testování na drogy nebo intervenční péči. Neměli jsme v péči dítě závislé na drogách. Stále však platí, že nejrozšířenější ilegální drogou, kterou naši klienti zneužívají je marihuana. Experimentují také s léky, halucinogeny a ojediněle pervitinem. Tabák a alkohol pravidelně konzumuje více než polovina klientů. Zaznamenaným pozitivem je, že přibylo klientů, kteří neužívají žádné návykové látky. Naopak přibývá dětí s disharmonickým vývojem osobnosti s agresivními projevy (psychopatie), většina dětí je psychiatricky medikovaných, se zkušeností z psychiatrických nemocnic.

### **Mimořádné situace**

Příkladem zvyšující se agresivity dětí byla mimořádná událost z ledna 2020.

Po nástupu 15letého problémového chlapce do DDÚ se noční vychovatelka dozvěděla od ostatních dětí informaci, že tento chlapec je přesvědčuju, aby mu pomohly utéct za použití násilí vůči vychovateli – podržet ho, dát mu ránu, bodnout ho do krku, sebrat mu klíče a utéci. Spolužáci mu řekli, že do toho nejdou, že nechtějí mít problémy a někteří to diskrétně nahlásili. Chlapec to popíral, pak bagatelizoval, že to byla jen taková legrace, nemyslel to vážně, jen se mu stýská po rodině, ale utéci nechce, má přece naplánovanou návštěvu a po diagnostice (pobyt soudem určený jen na 8 týdnů) se vrací domů. Kvůli závažnosti situace a trestní odpovědnosti chlapce byla celá záležitost ředitelem DDÚ nahlášena Policii ČR. Při prošetřování případu se dodatečně zjistilo, že chlapec má na pokoji pod matrací schované rozlomené nůžky, které by mohl k napadení vychovatele použít. Kauzu pak okamžitě přebrala kriminální policie a chlapec byl obviněn z přípravy vraždy a vzat do vazby. Následovalo vyšetřování, dokazování, posudky, soud. Chlapec byl odsouzen za přípravu vraždy ke dvěma letům nepodmíněně, ale obhájce se odvolal. Vrchní soud změnil rozsudek a chlapec byl na konci srpna propuštěn z věznice domů k rodičům s 3letou podmínkou.

2. kauzální příklad: Policie ČR řešila oznámení ze strany DDÚ ohledně podezření z distribuce omamných a psychotropních látek. V DDÚ, že psychiatricky medikovaný chlapec a dívka,

předávali ukrytou (nespolknutou) medikaci ostatním dětem za účelem vědomého experimentálního užití. Jejich rizikový pokus aplikace cizích léků našťastí neskončil nijak tragicky, děti byly jen unaveny. Policie nakonec pravděpodobně celou záležitost odložila, neboť bylo zjištěno, že léky neobsahují zakázané psychotropní látky.

#### **4. Oblast výchovy v DDÚ ve školním roce 2017/2018**

V tomto školním roce v oblasti mimoškolní výchovy nedošlo k významným změnám. Mimoškolní výchova probíhala ve výchovných skupinách, které jsou vedeny jako rodinné skupiny v dětských domovech.

Každá výchovná skupina (dále jen skupina) má svůj pedagogický tým, skládající se ze dvou denních vychovatelů (se zachováním rodinného modelu muž/žena) a asistentů pedagoga pro zajištění večerních, nočních a ranních režimů, kteří úzce spolupracují a tím se velmi zkvalitnily vztahy dětí a pedagogů na té které výchovné skupině. Pobyt dětí ve skupině vytváří větší pocit jistoty, bezpečí, příslušnosti k někomu a někam, což vede k psychické pohodě a stabilizaci dětí při jejich pobytu v našem zařízení. Výchovná skupina je svébytnou jednotkou, s originálním rukopisem jednotlivých vychovatelů, kteří svou kreativitou spolu s dětmi dovytvářejí vybavení, výzdobu, atmosféru a zázemí jednotlivých skupin.

Skupiny mají vlastní systém péče o svěřené prostory, výzdobu, oblečení, AP a vychovatelé mají určen systém předávání informací nutných k bezproblémovému chodu skupiny. Do činnosti skupin byly více zařazovány organizačních, praktických pracovních činností např. vaření, příprava jednoduchých pokrmů, každá skupina si zajišťovala vlastní praní a žehlení prádla, částečný úklid prostor skupiny.

#### **Výchovná a diagnostická činnost**

Všichni vychovatelé pracovali podle Vzdělávacího programu pro mimoškolní výchovu. Výchovná činnost směřovala do oblastí jazykové výchovy a komunikace, aplikace matematiky do běžného života, do oblasti poznávání přírody, kultury, umění, upevňování zdraví, osvojování nových pracovních návyků, osvojování využívání techniky v běžném životě s cílem podpory a kultivace klíčových kompetencí vycházejících ze ŠVP.

Vychovatelé úzce spolupracovali s dalšími pracovníky DDÚ (psychologem, speciálními pedagogy, asistenty pedagoga, učiteli) při každodenních konzultacích, při předávání informací o dětech, při řešení náročných situací. S etopedy spolupracovali i při vedení terapeutických skupin, na něž pak volně navazovali při výchovné činnosti. Tím efektivně přispívali k požadované změně v chování a prožívání dětí.

Systematickým pozorováním dětí vychovatelé shromažďují podklady pro zpracování závěrečné diagnostické zprávy vychovatele. Zde se zaměřují na podrobný popis chování dítěte při mimoškolních činnostech, na pozitivní změny v chování, osvědčené výchovné postupy a doporučení pro další práci s dětmi v rodině i v zařízeních pro výkon ústavní výchovy.

V rámci komunitního systému vedení dětí vedli vychovatelé pravidelné týdenní hodnocení. Aktivně, avšak taktně podporovali spolusprávu dětí. Děti zasedaly pravidelně ve spolusprávě každé pondělí, kde se radily a shromažďovaly připomínky, dotazy, nápady, které pak každé úterý zástupci spolusprávy přednesli řediteli školského zařízení a společně projednali možnosti realizaci požadavků, nápadů a přání.

Samozřejmostí práce vychovatele je úzká spolupráce s rodiči dětí ze skupiny a to v podobě organizace návštěv, vycházek, podávání informací apod.

Hlavním úkolem úseku mimoškolní výchovy je efektivně spolupracovat při procesu reedukace a resocializace dítěte, při jeho, mnohdy prvním, setkání se systémem ústavní výchovy. Vychovatelé se širokou nabídkou zajímavého programu snažili pomoci dětem změnit dosavadní zažitě nežádoucí stereotypy, zlepšit chování a naučit je trávit volný čas smysluplným, společensky přijatelným způsobem.

Do činnosti byly zařazovány rovnoměrně všechny výchovně-vzdělávací činnosti (pohybové, sportovní i rekreační aktivity, výtvarné a rukodělné činnosti, pracovní, hudební, dopravní, enviromentální, multikulturní výchova, společenská výchova, rodinná výchova).

V rámci volnočasových aktivit děti navštívily pod vedením vychovatelů řadu zajímavých akcí, které vhodně doplňovaly výchovnou činnost. Mezi nejzajímavější patřily tyto aktivity: Babí léto v DD Žichovec, Nejlepší koncert (soutěžní přehlídka zájmové umělecké činnosti dětí z DD), návštěvy divadelních představení, turistika k významným přírodním a kulturním památkám našeho kraje – Klet', vrchol Kluk, památky Třeboňska, Českého Krumlova, Jindřichova Hradce, výlovy rybníků, bruslení na zimním stadionu v Českých Budějovicích, power jóga pro dívky. Ve spolupráci s organizací Radambuk byla zajištěna aktivní účast dětí na Bambifestu a Indiánském létě.

Opakovaně byly pro děti zajištěny workshopy na téma kyberšikany, poskytování první pomoci, vánoční a velikonoční tvoření.

Jako každý rok proběhly v rámci výchovné činnosti Projektové dny s tímto zaměřením: Lesní pedagogika, Záchraný systém, Policista náš partner, Vánoční zpívání, Masopust, Vodní den, MDD ve Velešíně ve spolupráci s tamním Kynologickým spolkem.

Jako pozitivní motivační prostředek se osvědčilo zařazování nadstandardních aktivit (plovárna, bowling, bruslení, in-line bruslení, divadelní a filmová představení, návštěva cirkusu, hvězdárny a planetária, oslava MDD aj.). V rámci školního vzdělávání byly děti 2x na divadelním představení v anglickém jazyce a v Biologickém centru Akademie věd ČR na vzdělávací akci Den rozmanitosti.

Zpestřením výchovné činnosti byla nabídka zájmových kroužků. Dětem byl umožněn výběr aktivity dle vlastních zájmů a preferencí. Mohly si vybrat z těchto zájmových kroužků: vaření, výroba keramiky, základy sebeobrany, modelářský kroužek, sportovní aktivity – in line bruslení, cyklistika, florbal.

Oslava Vánoc byla uskutečněna formou vánoční besídky se slavnostní večeří dětí a zaměstnanců zařízení. Při této příležitosti si děti rozdaly pozornosti a rozloučily se společně s dospělými s kalendářním rokem. Slavnostní ráz večera dával dětem možnost prožít Vánoce v atmosféře klidu a pohody. Na pořízení dáreků pro děti se i v tomto školním roce významně podíleli naši sponzoři: agentura GOOD Agenci s.r.o Hluboká nad Vltavou, Obchodního centrum Igy České Budějovice a obchod s oblečením New Yorker.

### **Personální zabezpečení činnosti DDÚ Homole**

V personální obsazení DDÚ Homole nedošlo v tomto školním roce k zásadním změnám. Pracovní tým je stabilizovaný a plně kvalifikovaný. Personální obsazení odpovídá potřebám umístěných dětí a legislativním požadavkům.

Další vzdělávání je zaměřeno na dlouhodobé sebezkušenostní sociálně terapeutické výcviky, na práci se skupinou, na zvládání agrese a další dovednosti a znalosti nezbytné pro práci s dětmi s poruchami chování.

Pracovní zařazení	Počet pracovních úvazků	Počet plně kvalifikovaných
speciální pedagog - etoped	3	3
psycholog	1	1
učitel	4	4
vychovatel (včetně vedoucí vychovatelky)	7	7
asistent pedagoga	6	6
sociální pracovnice	2	2

## **6. Inspekční a kontrolní činnost**

Ve školním roce 2019/2020 proběhla inspekční činnost a veřejnosprávní kontrola ČŠI. Inspekční zpráva čj. ČŠIZ-1110/19Z je uložena u ředitele školského zařízení.

Datum zpracování výroční zprávy: 23. 9. 2019

Datum projednání na pedagogické radě: 24. 9. 2019

Podpis ředitele školského zařízení: Mgr. Vladimír Ira