

Výroční zpráva o činnosti školského zařízení

DDÚ Homole 90

Školní rok 2018/2019

Název zařízení: **Dětský diagnostický ústav, dětský domov se školou, středisko výchovné péče, základní škola a školní jídelna Homole 90**

Adresa zařízení: **Homole 90, 370 01 České Budějovice**

Právní forma: **příspěvková organizace**

Zřizovatel: **MŠMT, Karmelitská 7, Praha 1**

Identifikátor zařízení: **60076178**

Vedení školského zařízení:

Mgr. Vladimír Ira	ředitel
Bc. Renata Fenclová	zástupce ředitele pro DDÚ, vedoucí vychovatelka
Ing. Pavlína Sedláčková	provozně ekonomická vedoucí, zástupce statutárního orgánu
Mgr. Petr Šulista	zástupce ředitel pro DDŠ Šindlovy Dvory
Mgr. Irena Bublíková	vedoucí SVP Strakonice
Mgr. Martin Dvořák	vedoucí SVP České Budějovice
Mgr. Jan Tůma	vedoucí SVP Český Krumlov

Adresy školského zařízení:

Pracoviště	e-mail	telefon
DDÚ Homole 90	reditel@dduhomole.cz	387203491
DDŠ Šindlovy Dvory 25	zast.rediteleds@dduhomole.cz	387 203116
SVP Strakonice, Ellerova 160	vedouci.st@dduhomole.cz	383324717
SVP Č. Budějovice, Dukelská 23	vedouci.cb@dduhomole.cz	386355888
SVP Č. Krumlov, Špičák 114	vedouci.ck@dduhomole.cz	380712426

[www.stánky: http://www.dduhomole.cz](http://www.dduhomole.cz)

1. Charakteristika školského zařízení

Zařízení je vřazeno do sítě škol, předškolních a školských zařízení, rozhodnutím MŠMT ze dne 18.8.2005, č.j. 26 463/05-25 s účinností od 1. září 2005.

Součástí školského zařízení:

Název součásti	Adresa	Kapacita
Dětský diagnostický ústav	Homole 90, České Budějovice	28
Dětský domov se školou	Šindlovy Dvory 25, České Budějovice	16
Středisko výchovném péče	Dukelská 23A, České Budějovice	16
Středisko výchovném péče	Špičák 114, Český Krumlov	ambulantní
Středisko výchovném péče	Ellerova 160 Strakonice	ambulantní
Základní škola	DDU, DDS, SVP Č. Budějovice	60
Školní jídelna	DDU, DDS	90

Dětský diagnostický ústav (dále jen DDÚ) je koedukovaným školským zařízením pro výkon ústavní a ochranné výchovy a školským zařízením pro preventivně výchovnou péči s územní působností Jihočeský kraj a kraj Vysočina. Do DDÚ jsou přijímány děti podle § 2 odst. 3, 4 a 5 a § 7 odst. 1 zákona č. 109/2002 Sb., které plní povinnou školní docházku.

Plní úkoly diagnostického, výchovného, vzdělávacího, sociálního, terapeutického, organizačního a koordinačního charakteru. Těžištěm práce je poskytování speciálně pedagogické a pedagogicko psychologické komplexní péče ve věkovém spektru povinné školní docházky. Odborná pomoc je nabízena i rodičovské veřejnosti nebo dětem, o jejichž umístění požádaly osoby odpovědné za výchovu (v zákonem stanoveném rozsahu).

DDÚ metodicky spolupracuje s dětskými domovy ve spádové oblasti stanovené MŠMT ČR. Odborní pracovníci (speciální pedagogové – etopedi) pravidelně navštěvují jednotlivé dětské domovy a spolupracují při zpracování a vyhodnocování individuálních vzdělávacích programů umístěných dětí.

Dětský domov se školou (DDŠ) je jediným školským zařízením tohoto druhu v Jihočeském kraji. Jsou do něj umístováni chlapci plnící povinnou školní docházku, u kterých byly diagnostikovány závažné poruchy chování. Plní úkoly vzdělávací, výchovné, terapeutické a sociální. Umístěným dětem je poskytováno plné přímé zaopatření.

Středisko výchovné péče (SVP) má pracoviště v Českých Budějovicích, Českém Krumlově a Strakonících. Plní úkoly zejména v oblasti sekundární prevence sociálně patologických jevů a poskytují ambulantní služby. SVP v Českých Budějovicích zajišťuje též internátní a celodenní služby až pro 16 ubytovaných klientů. Nedílnou součástí činnosti SVP je spolupráce se základními školami ve spádové oblasti jednotlivých středisek.

Základní škola (ZŠ) poskytuje základní vzdělávání žákům umístěným v DDÚ Homole, v DDŠ Šindlovy Dvory a v SVP České Budějovice.

Výroční zprávu zpracovává každá součást školského zařízení samostatně a jsou zveřejňovány v www. stránkách školského zařízení

Výroční zpráva Dětského diagnostického ústavu Homole 90 za školní rok 2018/2019

Ve školním roce 2018/2019 prošlo naším zařízením **89 dětí** (56 chlapců a 33 dívek), z toho:

Z výše uvedeného počtu 89 dětí bylo přijato:

- **88 dětí** na základě **předběžného opatření** Okresních soudů, z toho 16 dětí bylo z DD a ZDVOP, u 1 dítěte přijatého na základě předběžného opatření byla v průběhu pobytu nařízena ÚV s výkonem v DDÚ Homole.
- **1 dítě** na základě rozsudku Okresního soudu o **ústavní výchově**

V rámci doplnění komplexní diagnostiky a rediagnostiky prošlo naším zařízením celkem **16 dětí z DD a ZDVOP** z celkového počtu přijatých, u 7 dětí se jednalo o rediagnostický pobyt.

Komplexní diagnostické vyšetření absolvovalo celkem **89 dětí**, které byly rozmístěny takto:

- **39 dětí** se vrátilo po ukončení diagnostiky **domů** (včetně zrušení PO), z toho **9 dětí** zůstává na dlouhodobém pobytu u rodičů a **1 dítě** bylo umístěno do zařízení pro výkon ústavní výchovy z důvodu selhání v rodinném prostředí
- **40 dětí umístěno** do zařízení ÚV
- **10 dětí** zůstává na diagnostickém pobytu v DDÚ Homole

Statistika předběžných opatření za školní rok 2018/2019

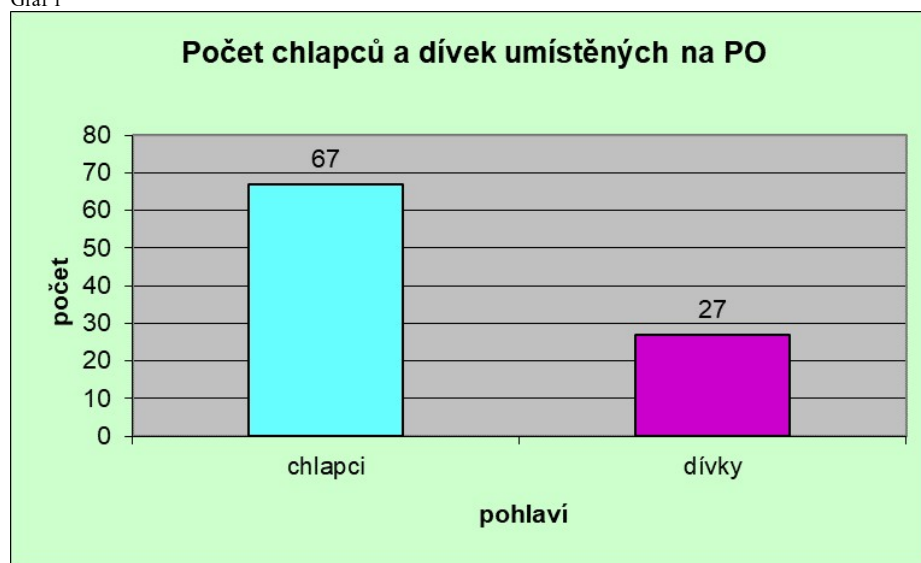
Počty přijatých dětí:

Z celkového počtu 94 dětí bylo přijato **88 dětí** na základě předběžného opatření + **1 dítě** na základě rozsudku o ústavní výchově + **5 dětí** bylo v evidenci již ve školního roku 2016/2017 (nástup do DDÚ v měsíci červenec, srpen)

Z celkového počtu 94 dětí přijatých na základě předběžného opatření bylo **8 rediagnostik**.

Na základě předběžného opatření bylo přijato **62 chlapců** + **5 chlapců** ze šk. roku 2016/2017 a **24 děvčat** + **3 děvčata** ze šk. roku 2016/2017

Graf 1



Věk dětí při nástupu:

Průměrný věk při nástupu dětí na diagnostický pobyt činil **13,39 let**

Délka pobytu v DDÚ:

Průměrná délka vedení dětí ve stavu DDÚ činila **78 dní**

Důvody umístění:

Nejčastějšími důvody umístění dětí v DDÚ byly poruchy chování (záškoláctví, nerespektování autorit, agresivita, útoky z domova, trestná činnost, autoagrese, užívání návykových látek)

23 dětí přijatých na základě předběžného opatření z DDÚ **uteklo**.

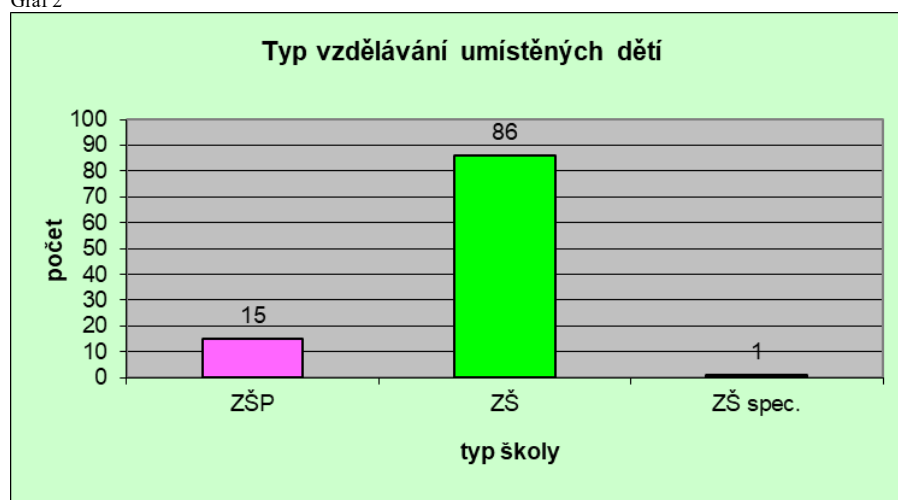
Vzdělávání dětí:

12 dětí přijatých na základě předběžného opatření **navštěvovalo ZŠP**

1 dítě přijaté na základě předběžného opatření **navštěvovalo ZŠ speciální**

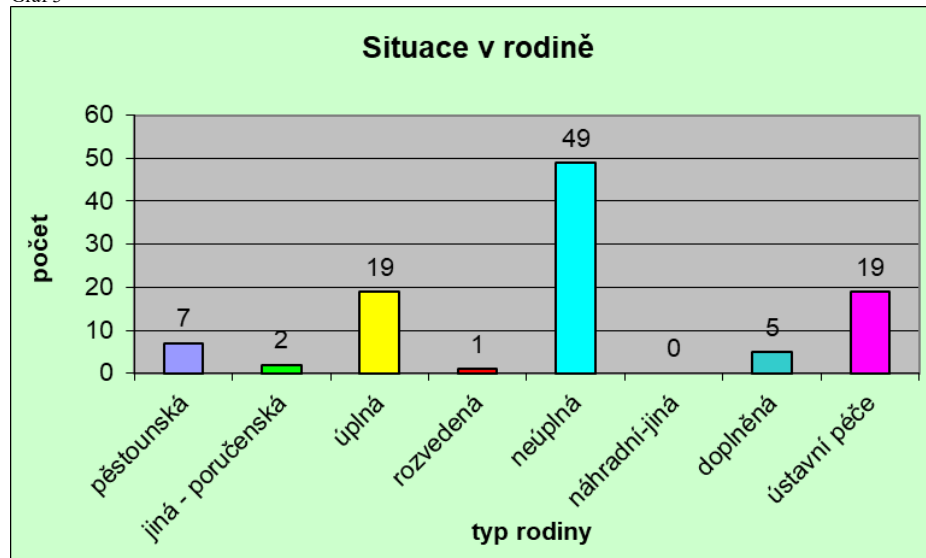
81 dětí přijatých na základě předběžného opatření **navštěvovalo ZŠ**

Graf 2



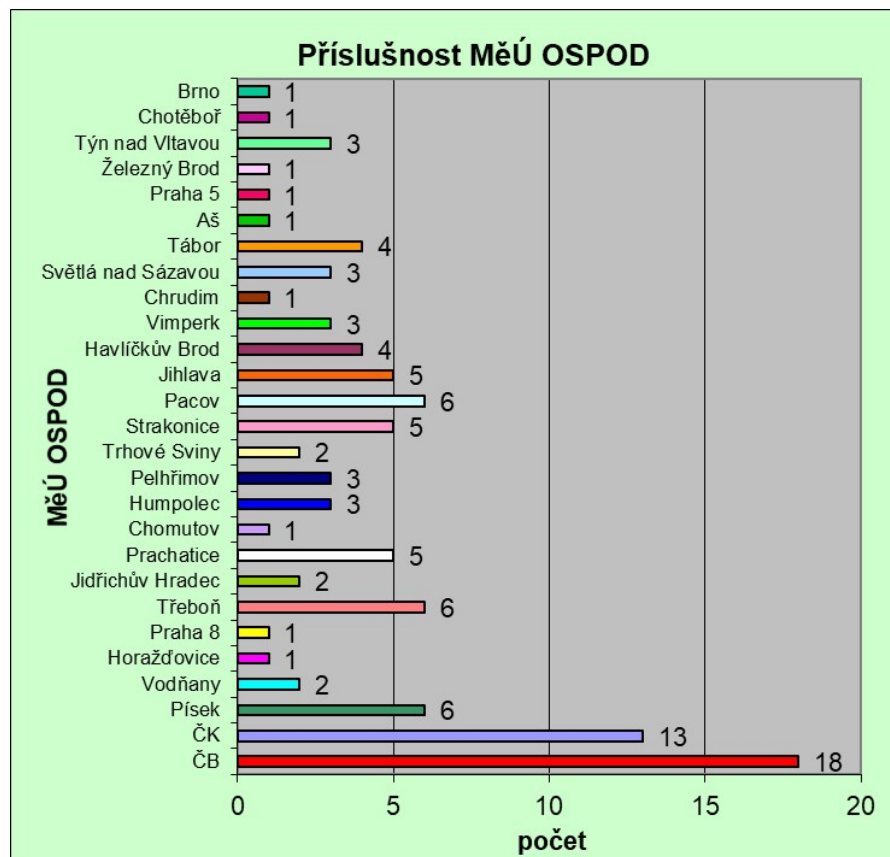
Rodinná situace dětí, umístěných do DDÚ na základě předběžného opatření:

Graf 3



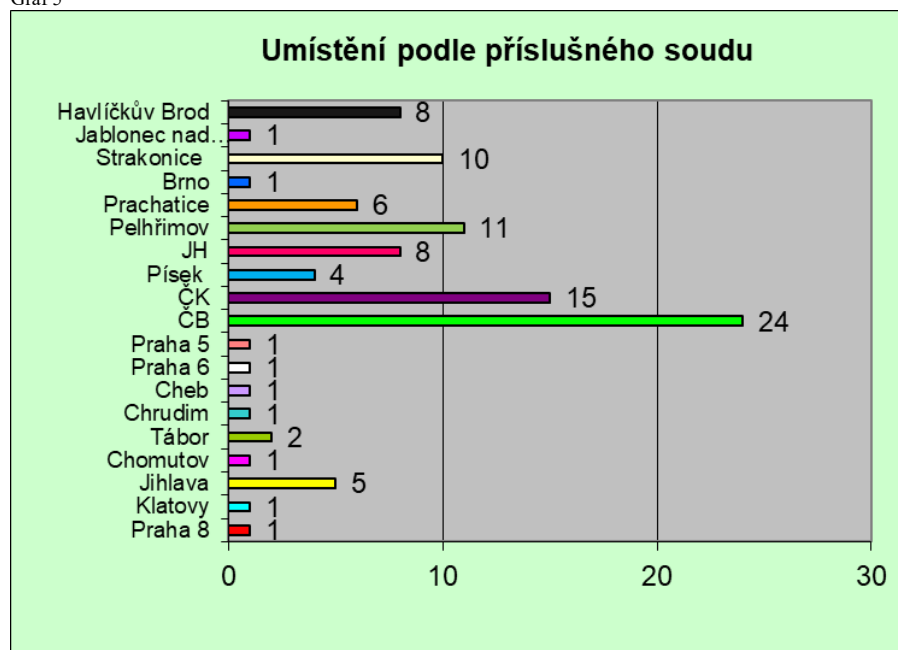
Počet umístěných dětí z jednotlivých MěÚ:

Graf 4



Soudy, které rozhodovaly o umístění dětí:

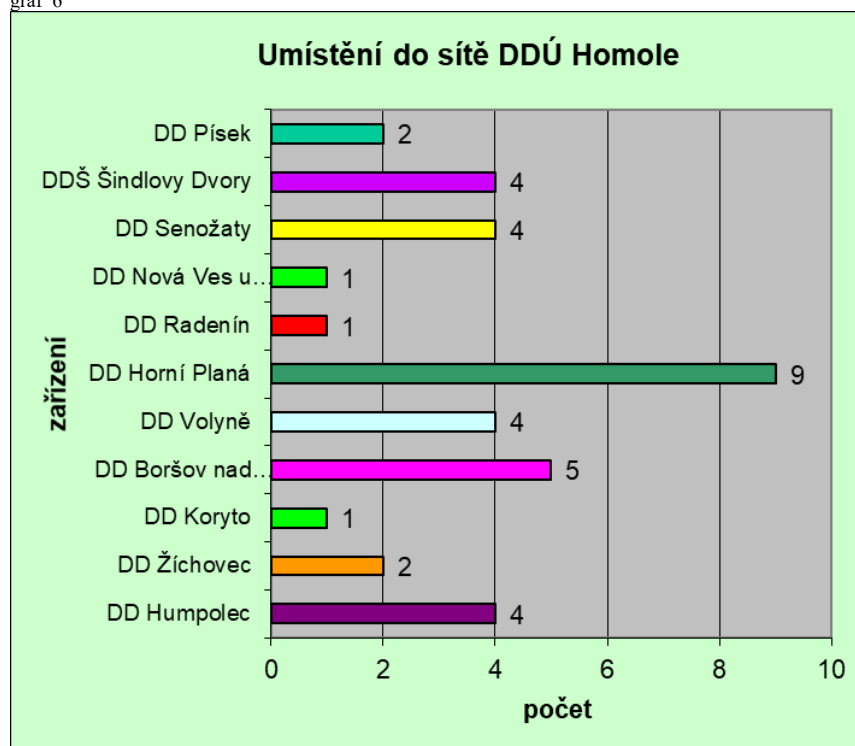
Graf 5



Počty rozmístěných dětí po ukončení diagnostického pobytu:

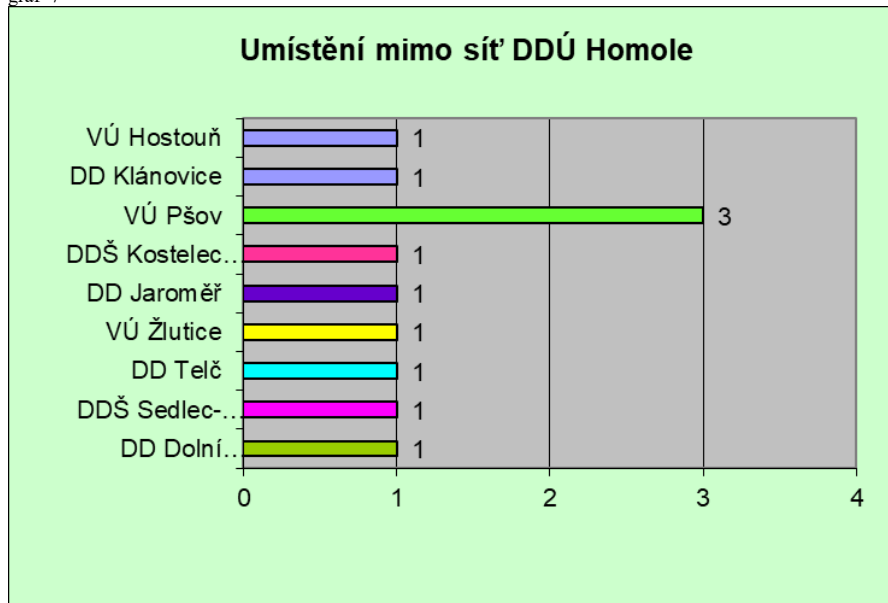
- I. v síti DDÚ Homole

graf 6



II. mimo síť DDÚ Homole

graf 7



III. dlouhodobý pobyt v rodině

39 dětí se po ukončení diagnostického pobytu **vrátilo zpět do rodiny**, do ukončení řízení o další výchově z toho **1 dítě** bylo umístěno do zařízení pro výkon ústavní výchovy z důvodu selhání v rodinném prostředí.

IV. **3 děti** nebyly zatím umístěny z důvodu přijetí v době letních prázdnin a z důvodů administrativních úkonů.

Statistika soudem nařízené ústavní výchovy za školní rok 2018/2019

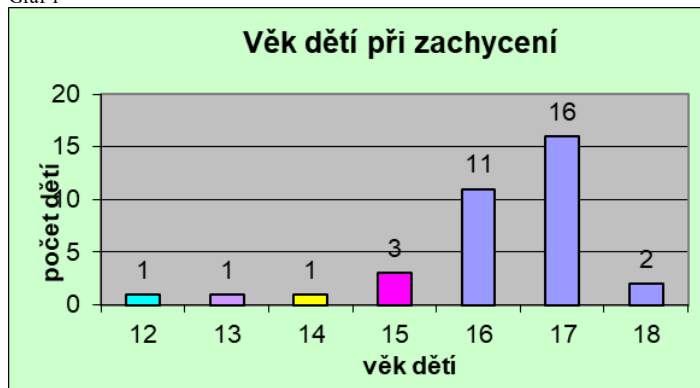
Počty přijatých dětí:

Z celkového počtu 89 dětí bylo **1 dítě** přijaté na základě soudně nařízené ústavní výchovy, **u 1 dítěte**, které bylo přijato na základě usnesení o předběžném opatření, byla v průběhu pobytu **nařízena ústavní výchova**

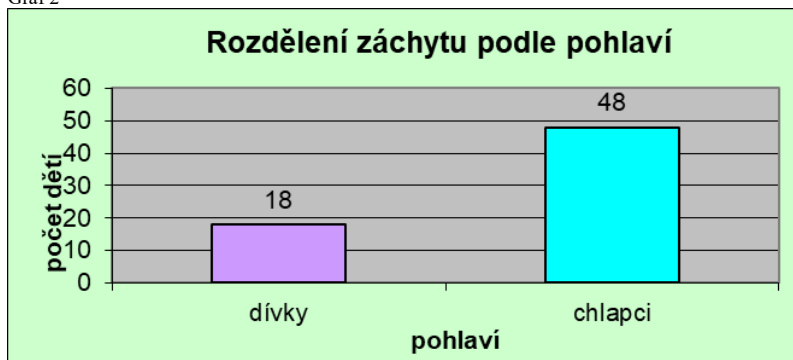
Statistika záchvtů za školní rok 2018/2019

Ve školním roce 2018/2019 bylo na záchytné pracoviště DDÚ přijato **66 dětí**. **Průměrný věk** dětí zadržovaných na útěku činil **15 let**

Graf 1



Graf 2



Graf 3

Preventivně výchovné péče realizované v DDÚ Homole ve školním roce 2018/2019

DDÚ Homole v souladu s platnou legislativou (Zákon 109/2002 Sb. o výkonu ústavní nebo ochranné výchovy ve školských zařízeních a o preventivně výchovné péči) neposkytuje rodinám s dětmi s problémy v chování preventivně výchovnou péči formou tzv. dobrovolných pobytů. Aktuální zákon umožňuje do našeho zařízení přijímat děti k odborné péči výhradně rozhodnutím soudu.

Ve spolupráci s OSPOD (jež pomáhají rodičům s formulací návrhu) se tak rodiče učí podávat na soud návrh na vydání předběžného opatření k soudnímu umístění jejich dítěte do DDÚ na dobu **tzv. termínovaného diagnostického pobytu v trvání osmi týdnů od data nástupu dítěte.**

Takto formulovaný návrh, potažmo vydané vykonatelné usnesení o vydání „termínovaného“ předběžného opatření (po doručení zákonným zástupcům) pak zpřístupní rodině preventivně výchovný, diagnostický pobyt pro jejich syna či dceru v plném rozsahu (výchovně vzdělávací, terapeutické, diagnostické péče) s jistotou návratu dítěte zpět do péče rodiny po uplynutí uvedeného termínu osmi týdnů, což je pro některé rodiče prioritní ukazatel.

Z celkového počtu 94 dětí umístěných rozhodnutím soudu do DDÚ Homole jich 14 absolvovalo tzv. „termínovaný osmitýdenní pobyt“, což je 12,5 %.

Všechny děti se následně po vypršení platnosti předběžného opatření vrátily zpět do péče osob odpovědných za výchovu.

Současně je tato právní úprava využívána i řediteli dětských domovů, jež nemají jinou možnost jak poskytnout dětem umístěným v ústavní výchově školskou odbornou pobytovou, dlouhodobou péči, jež by přispěla ke stabilizaci chování dítěte, potažmo k setrvání dítěte v jeho kmenovém zařízení. Z dětských domovů prošlo za tento školní rok naším zařízením z celkového počtu 94 dětí celkem 16 dětí, z toho 10 na tzv. termínovaný osmitýdenní pobyt.

Průběh pobytu dětí umístěvaných do DDÚ Homole rozhodnutím soudu

Po nástupu do zařízení je dítě v průběhu adaptačního období plynule a postupně seznamováno s novým prostředím, pedagogy i vrstevníky, pravidly a režimem. Po čtrnáctidenním adaptačním období je vytvořen pro každé dítě ve spolupráci se všemi odbornými pracovníky týmu Program rozvoje osobnosti, který je po celou dobu pobytu dítěte průběžně vyhodnocován a aktualizován. V průběhu celého pobytu je žákovi poskytována pravidelná individuální, výchovně vzdělávací, etopedická, psychologická a terapeutická péče, vycházející z kontextu výchovných obtíží dítěte, jejich analýzy a z aktuálních potřeb dítěte.

Odborná péče je poskytována dítěti ve výuce i při mimoškolních činnostech, při cílených motivačních rozhovorech, při intervenci v náročných životních situacích dítěte, při odborných psychologických a etopedických vyšetřeních s využitím projektivních technik, standardizovaných testů, scénotestu, techniky Sandspielu a široké škály expresivních přístupů.

Závěrečná diagnostická zpráva z pobytu dítěte v DDÚ obsahuje:

- zprávu sociální pracovnice (souhrn osobní, zdravotní, školní a rodinné anamnézy)
- zprávu školy zaměřující se na školní výsledky a celkovou prosperitu žáka ve škole
- zprávu vychovatele popisující chování dítěte v mimoškolních činnostech
- zprávu psychologa
- zprávu etopeda s posouzením osobnostní zralosti dítěte zejména v oblasti emocionální, v oblasti sociability a morálního vývoje, odhad prognózy
- program rozvoje osobnosti dítěte, který obsahuje strategie řešení ve střednědobém a dlouhodobém časovém horizontu

V průběhu pobytů dětí v DDÚ Homole je maximální měrou podporována a rozvíjena spolupráce našeho pracoviště s rodinou žáka.

Spolupráce se zákonnými zástupci v rámci pobytu jejich dítěte v DDÚ Homole

Intenzivní spolupráce s rodinou a celým rodinným systémem je nezbytným předpokladem pro další prosperitu dítěte, ať již v průběhu pobytu, tak po jeho návratu domů. Spolupráce probíhá:

- kontakty odborných pracovníků s rodiči dětí v rámci návštěv zákonných zástupců v DDÚ Homole
- při víkendových odjezdech dětí domů
- po domluvě kdykoliv v pracovní dny
- u rodin s obtížnou dopravní dostupností pravidelnými telefonickými zprávami, popř. emailovou korespondencí.

Kontakt dítěte s jeho rodinou je maximálně podporován (osobní, telefonický, poštovní, emailový, mimořádné a plánované návštěvy, celodenní víkendové vycházky s rodinou, víkendové a prázdninové pobyty doma).

Po absolvování adaptační fáze jsou doporučovány a realizovány pravidelné víkendové pobyty dětí doma s cílem ověřit ochotu dítěte setrvat v nastavené pozitivní změně, posílit vztahy v rodině, ověřit si proces jejich napravování, prověřit schopnost rodiny aplikovat doporučené výchovné postupy, nastavit nová, efektivnější pravidla soužití i vyzkoušet ochotu dítěte je v domácím prostředí respektovat.

Následná dobrovolná ambulantní spolupráce rodiny s DDÚ Homole i po ukončení preventivně výchovné péče je rodiči rozdílně přijímána. Část rodičů o ni sama žádá, následnou péči vnímá jako účinnou podporu setrvání dítěte v pozitivní změně, jiní rodiče o spolupráci nestojí. Frekvence a typ následné spolupráce je odvislá i od vzdálenosti bydliště dítěte od DDÚ, pracovní vytíženosti rodiny.

V případech, kdy je dojezdnost na ambulantní konzultace nad možnosti rodiny a ta má zájem o další spolupráci, jsou často rodině doporučována naše další ambulantní pracoviště (SVP Strakonice, Č. Krumlov).

Možnou následnou spoluprací je pak s určitým časovým odstupem či z jiného odůvodnění zopakování termínovaného pobytu.

Úskalí legislativního postupu soudního umíst'ování (přemíst'ování dětí z DDÚ Homole do následných zařízení

V situaci, kdy se dítě nemůže vrátit zpět do jeho původní rodiny, rozhoduje o jeho další výchově a péči soud, jež své rozhodnutí opírá mimo jiné právě o diagnostické závěry DDÚ Homole (jsou soudu automaticky po ukončení dvouměsíčního diagnostického procesu

zasílány). O naplánovaném termínu ukončení diagnostického procesu (po osmi týdnech pobytu, jak ukládá zákon) jsou soudy neprodleně po nástupu dítěte do DDÚ písemně informovány.

Bohužel legislativní náležitosti nezbytné k vydání rozsudku o ústavní výchově a zejména nabytí právní moci tohoto rozsudku jsou často z řady relevantních důvodů velmi časově náročné, a přispívají tak k nežádoucímu, neodůvodněnému a kontraproduktivnímu prodlužování pobytu dětí v DDÚ Homole po ukončení diagnostického procesu.

Průměrná doba pobytu dítěte v DDÚ Homole je tak 87 dní (v loňském roce 78 dní), ačkoli zákon 109/2002 Sb. uvádí, že diagnostický pobyt trvá zpravidla osm týdnů (tj. v optimálním případě by měl trvat 56 dní).

Možnost jak zkrátit setrvání dítěte po rozhodnutí soudu o ústavní výchově v DDÚ je opět plně v dikci soudu. Ten může z podnětu OSPOD vydat tzv. **usnesení o vydání předběžného opatření**, které slouží k urychlení přemístění dítěte do dalšího zařízení. Bohužel ne všichni soudci jsou ochotni v kauze dítěte tento institut využít. Následně tak dochází k nežádoucímu a kontraproduktivnímu prodlužování pobytu dítěte v DDÚ Homole po ukončení diagnostiky o řadu týdnů až měsíců (viz kauza chlapec).

Příklad nedobré praxe:

Chlapec, 10 let, 3 tř. ZŠ.

Nástup do DDÚ Homole 23.10.2018 předběžným opatřením. Od 11/2018 do 03/2019 hospitalizován v DPN, po návratu z hospitalizace ukončení diagnostiky k 9.4. 2019, zprávy zaslány na OSPOD a soud.

Soudní jednání ve věci další výchovy a péče o nezletilého chlapce nařízeno soudem až za dva měsíce po vydání komplexní závěrečné diagnostiky. Dne 12.6. 2019 nařízena nad hochem ústavní výchova s nabytím právní moci rozsudku o ÚV až 31.7. 2019. Předběžné opatření na návrh OSPOD soud nevydal. Chlapec přemístěn do následného zařízení až k 1.8. 2019.

Tj. chlapec v zařízení po ukončení diagnostiky z důvodu nutných legislativních náležitostí pobýval navíc další téměř čtyři měsíce, **v souhrnu byl v DDÚ Homole 155 dní** (nezapočítán je pobyt v DPN).

Děti s uloženou ochrannou výchovou v péči DDÚ Homole

Ve školním roce 2018/2019 byly do DDÚ Homole rozhodnutím soudu přijaty na základě předběžného opatření dvě děti, u kterých byla v průběhu pobytu (ještě před dokončením diagnostického procesu) dle Zákona 218/2003 Sb. o odpovědnosti mládeže za protiprávní činy a o soudnictví ve věcech mládeže uložena ochranná výchova. Jednalo se o děti mladšího a středního školního věku, jež se mimo jiné dopustily skutku jinak trestného.

Ředitel diagnostického ústavu v souladu s platnou legislativou na základě výsledků komplexního vyšetření následně umísťuje dítě do příslušného dětského domova se školou.

Aktuální přeplněnost sítě však velmi komplikuje následné umístění dítěte, jediné specializované zařízení v ČR je plně naplněno.

V jednom případě bylo dítě ve správním řízení následně umístěno do výchovného ústavu (po žádosti o udělení výjimky MŠMT), mimo dopravní dostupnost rodiny. Chlapec je dle zpráv OSPOD setrval na útěku a nadále se dopouští závažného protispolečenského jednání.

V druhém případě podal ředitel DDÚ Homole k soudu návrh na přeměnu ochranné výchovy v ústavní výchovu, neboť v souladu s diagnostickými závěry se z odborného hlediska nejevilo uložené opatření v zájmu chlapce. Do doby vydání závěrečné zprávy nám není známo rozhodnutí soudu v této věci.

Od rozhodnutí soudu se odvíjí další možnosti umístění chlapce. S ohledem na jeho věk a specifika je ale v síti zařízení pro výkon ústavní a ochranné výchovy aktuálně s uloženou ochrannou výchovou tzv. neumístitelný. Chlapec dosud setrává v zařízení (od května 2019).

Terapeutické skupiny v DDÚ Homole ve školním roce 2017/2018

Terapeutické skupiny jsou osvědčeným nástrojem odborné péče poskytované v DDÚ Homole. Probíhají v již zaběhlém režimu, pod vedením speciálních pedagogů – etopedů jednou týdně, v trvání 1 hodiny. Skupiny jsou otevřené pro nově přichozí i odchozí.

Obecné cíle skupinových terapeutických setkání:

- zaměření se na problematické interpersonální vztahy dítěte k okolí, na jejich identifikaci, nápravu
- rozvoj schopností dítěte správně interpretovat vnější situace, reálné dění, uvědomění si vlastní odpovědnosti, zkušenosti, sdílení zkušenosti druhých
- kultivace emocionálních projevů nácvikem přijatelných mechanismů uvolňování (se zaměřením se na silné emoce a prožitky)
- nácvik technik zaměřených na snižování emoční vulnerability (zranitelnosti), zvyšování tolerance stresu, dovednosti zvládnání zátěže
- rozvoj schopnosti empatie, kooperace, anticipace s cílem zabránění sociálního vyloučení
- podpora sebeúcty, zdravého sebevědomí, rozvoj schopnosti sebereflexe, sebehodnocení
- nácvik relaxačních technik s cílem odbourávání nežádoucí tenze

Zaměření a obsah terapeutických skupin:

1. terapeutická skupina: Mgr. Radomila Kneislová

Skupina je určena pro žáky 1.-5. ročníků, obsah skupiny vychází z aktuálního dění na výchovné skupině, individuálních problémů, nálad, konstelací mezi dětmi. Jsou využívány různé techniky práce s dětmi - pohyb (spontánní i řízený), pohybová imaginace, relaxační techniky, kreativní výtvarné, hudební činnosti, praktické techniky rozvíjející sociální dovednosti, schopnosti logického myšlení, soustředění, komunikace, verbální i nonverbální techniky, technika komunitního kruhu a další činnosti zaměřené na zvládnání projevů ADHD.

2. terapeutická skupina: Mgr. Radek Tušl

Skupina určena pro žáky 6.-7. ročníků. Zaměřuje se zejména na získání objektivního náhledu na své chování, nácvik sociálních dovedností, prosociálního chování, zvládnání konfliktů, jejich řešení, rozvoj empatie, asertivního jednání, prevenci užívání návykových látek.

3. terapeutická skupina: Mgr. Jitka Lidralová

Skupina určena pro žáky 8.-9. ročníků, se zaměřením na kultivaci projevů v chování, eliminaci nežádoucích stereotypů, prevenci rizikového závislostního chování, sexuálně rizikového chování, pohlavního zneužívání, záměrného sebepoškození, prevence páchaní trestné činnosti, informovanost v oblasti právní odpovědnosti.

Terapeutické skupiny vedou dále k harmonizaci vztahů na skupině, ke konstruktivnímu řešení případných skupinových problémů, k uvolnění nahromaděného napětí efektivní, přijatelnou cestou a nenásilným nácvikem ke společensky akceptovatelnému chování a vyjadřování vlastních emocí.

Práce se syndromem zavrženého rodiče

I v tomto školním roce byly rozhodnutím soudu umístěny do DDÚ Homole děti u kterých bylo možné hovořit o závažném narušení rodinného systému ve smyslu projevů sy zavrženého rodiče u dětí. Naše zařízení je spolu se SVP Č.Budějovice jediné pobytové zařízení, jež je schopno aktuálně s rodinou v této složité problematice spolupracovat. Volba soudního umístění dítěte do DDÚ Homole z důvodu extrémně narušených a vyhocených konfliktních vztahů mezi rodiči (není nutné, aby byla rodina rozvedena) je však stále poslední volenou variantou pomoci rodině.

Neutrální prostředí (byť ústavního typu) je jediným místem, kde má dítě bezpečné zázemí pro uvolnění, získání nového náhledu na zavrhaného rodiče, popř. postupné navazování nového, zdravého vztahu k oběma rodičům. Pobyt je také prostorem pro důkladnou práci s oběma znesvářenými rodiči.

Aktuální, již víceleté zkušenosti s prací s touto problematikou ukazují, že dvouměsíční pobyt je i v tomto případě cestou k efektivnímu řešení mimořádné náročné situace dítěte.

Oblast výchovy v DDÚ ve školním roce 2017/2018

V tomto školním roce v oblasti mimoškolní výchovy nedošlo k významným změnám. Mimoškolní výchova probíhala ve výchovných skupinách, které jsou vedeny jako rodinné skupiny v dětských domovech.

Každá výchovná skupina (dále jen skupina) má svůj pedagogický tým, skládající se ze dvou denních vychovatelů (se zachováním rodinného modelu muž/žena) a asistentů pedagoga pro zajištění večerních, nočních a ranních režimů, kteří úzce spolupracují a tím se velmi zkvalitnily vztahy dětí a pedagogů na té které výchovné skupině. Pobyt dětí ve skupině vytváří větší pocit jistoty, bezpečí, příslušnosti k někomu a někam, což vede k psychické pohodě a stabilizaci dětí při jejich pobytu v našem zařízení. Výchovná skupina je svébytnou jednotkou, s originálním rukopisem jednotlivých vychovatelů, kteří svou kreativitou spolu s dětmi dovytvářejí vybavení, výzdobu, atmosféru a zázemí jednotlivých VS.

Skupiny mají vlastní systém péče o svěřené prostory, výzdobu, oblečení, AP a vychovatelé mají určen systém předávání informací nutných k bezproblémovému chodu skupiny. Do činnosti VS bylo více zařazováno množství organizačních, praktických pracovních činností např. vaření, příprava jednoduchých pokrmů, každá skupina si zajišťovala vlastní praní a žehlení prádla, úklidy prostor skupiny.

Výchovná a diagnostická činnost

Všichni vychovatelé pracovali dle zpracovaného výchovně-vzdělávací programu pro mimoškolní výchovu. Výchovná činnost směřovala do oblastí jazykové výchovy a komunikace, aplikace matematiky do běžného života, do oblasti poznávání přírody, kultury, umění, upevňování zdraví, osvojování nových pracovních návyků, osvojování využívání techniky v běžném životě s cílem podpory a kultivace klíčových kompetencí vycházejících ze ŠVP.

Vychovatelé plně spolupracovali se všemi pracovníky DDÚ (psychology, speciálními pedagogy, asistenty, učiteli) při každodenních konzultacích, při předávání informací o dětech, při řešení náročných situací. S etopedy spolupracovali i při vedení terapeutických skupin, na něž pak volně v odpolední výchovné činnosti navazovali, čímž efektivně přispívali k požadované změně v chování a prožívání dětí.

Systematickým pozorováním dětí vychovatelé shromažďují podklady pro zpracování závěrečné diagnostické zprávy vychovatele. Zde se zaměřují na podrobný popis chování dítěte při mimoškolních činnostech, na pozitivní změny v chování, osvědčené výchovné postupy a doporučení pro další práci s dětmi v rodině i v zařízeních pro výkon ústavní výchovy.

V rámci komunitního systému vedení dětí vedli vychovatelé pravidelné týdenní hodnocení, aktivně, avšak taktně podporovali spolusprávu dětí. Děti zasedaly pravidelně ve spolusprávě každé pondělí, kde se radily a shromažďovaly připomínky, dotazy, nápady, které pak každé úterý jednatel spolusprávy přednesl řediteli školského zařízení a společně projednali realizaci požadavků, nápadů a přání.

Samozřejmostí práce vychovatele je i úzká spolupráce s rodiči dětí ze skupiny a to v podobě organizace mimořádných návštěv, vycházek, podávání informací apod.

Hlavním úkolem úseku mimoškolní výchovy bylo zahájit a podpořit proces reedukace a resocializace dítěte, při jeho mnohdy prvním setkání se systémem ústavní výchovy.

Vychovatelé se širokou nabídkou zajímavého programu snažili pomoci dětem změnit dosavadní zažitá nežádoucí stereotypy, zlepšit chování a naučit je trávit volný čas smysluplným, společensky přijatelným způsobem.

Zařazovány byly rovnoměrně veškeré výchovně-vzdělávací činnosti (pohybové, sportovní i rekreační aktivity, výtvarné a rukodělné činnosti, pracovní, hudební, dopravní, enviromentální, multikulturní výchova, společenská výchova, rodinná výchova).

V rámci volnočasových aktivit děti navštívily pod vedením vychovatelů řadu zajímavých akcí, které vhodně doplňovaly výchovnou činnost. Mezi nejzajímavější patřily tyto aktivity: Babí léto v DD Žichovec, Nejlepší koncert na Včelné / Koncert ZUČ DD/, návštěvy divadelních představení, turistika k významným přírodním a kulturním památkám našeho kraje – Klet, vrchol Kluk, památky Třebońska, Českého Krumlova, Jindřichova Hradce, výlovy rybníků, bruslení na zimním stadionu v Českých Budějovicích, power joga pro dívky. Ve spolupráci s organizací Radambuk byla zajištěna aktivní účast dětí na Bambifestu a Indiánském létě.

Opakovaně byly pro děti zajištěny workshopy na téma kiberšikany, poskytování první pomoci, vánoční a velikonoční tvoření.

Jako každý rok proběhly v rámci výchovné činnosti projektové dny s tímto zaměřením: Lesní pedagogika, Záchraný systém, Policista náš partner, Vánoční zpívání, Masopust, Vodní den, MDD ve Velešíně ve spolupráci s tamním Kynologickým spolkem.

Jako pozitivní motivační prostředek se osvědčilo zařazování nadstandardních aktivit (plovárna, bowling, bruslení, in-line bruslení, divadelní a filmová představení, návštěva cirkusu, hvězdárny a planetária, oslava MDD aj.). V rámci školního vzdělávání byly děti 2x na divadelním představení v anglickém jazyce a v Biologickém centru Akademie věd ČR na Dni rozmanitosti.

Zájmové kroužky zůstávali zpestřením výchovné činnosti a umožňovaly jednotlivým dětem výběr aktivity dle vlastních zájmů a preferencí, ale nabízely i možnost vyzkoušet něco nového, s čím se dosud nesetkaly. Nabídka kroužků byla pestrá a vycházela z dovedností jednotlivých pedagogů.

Naše zařízení nabídlo kroužek vaření, výrobu keramiky, základy sebeobrany a boxu, modelářský kroužek, sportovní aktivity – in line bruslení, cyklistika, florbal.

Oslava Vánoc byla uskutečněna formou vánoční besídky se slavnostní večeří a posezením s koledami a vystoupením dětí před odjezdem na vánoční prázdniny. Při této příležitosti si děti rozdaly pozornosti a rozloučily se společně s dospělými s kalendářním rokem. Slavnostní ráz večera dával dětem možnost prožít Vánoce v atmosféře klidu a pohody, což doma některé děti nezažívají. Také letos se na pořízení nákladnějších dárků dětí sponzorsky podílela agentura GOOD Agenci s.r.o Hluboká nad Vltavou. Další sponzorskou akcí byl sponzorský dar od Obchodního centra Igy na zakoupení sportovního vybavení pro mimoškolní činnost v hodnotě 10 000,- Kč a celoročně dary ve formě oblečení z obchodu New Yorker.

Personální zabezpečení činnosti DDÚ Homole

V personální obsazení DDÚ Homole nedošlo v tomto školním roce k zásadním změnám. Pracovní tým je stabilizovaný a plně kvalifikovaný. Personální obsazení odpovídá potřebám umístěných dětí a legislativním požadavkům.

Další vzdělávání je zaměřeno na dlouhodobé sebezkušenostní sociálně terapeutické výcviky, na práci se skupinou, na zvládání agrese a další dovednosti a znalosti nezbytné pro práci s dětmi s poruchami chování.

Pracovní zařazení	Počet pracovních úvazků	Počet plně kvalifikovaných
speciální pedagog - etoped	3	3
psycholog	1	1
učitel	4	4

vychovatel (včetně vedoucí vychovatelky)	7	7
asistent pedagoga	6	6
sociální pracovníce	2	2

6. Inspekční a kontrolní činnost

Ve školním roce 2018/2019 neproběhla inspekční činnost a veřejnosprávní kontrola ČŠI..
Kontrola byla zaměřena na období od 1. 1. 2016 do termínu kontroly.

Datum zpracování výroční zprávy: 23. 9. 2019

Datum projednání na pedagogické radě: 24. 9. 2019

Podpis ředitele školského zařízení: Mgr. Vladimír Ira