

Výroční zpráva o činnosti školského zařízení

DDÚ Homole 90

Školní rok 2017/2018

Název zařízení: **Dětský diagnostický ústav, dětský domov se školou, středisko výchovné péče, základní škola a školní jídelna Homole 90**

Adresa zařízení: **Homole 90, 370 01 České Budějovice**

Právní forma: **příspěvková organizace**

Zřizovatel: **MŠMT, Karmelitská 7, Praha 1**

Identifikátor zařízení: **60076178**

Vedení školského zařízení:

Mgr. Vladimír Ira	ředitel
Bc. Renata Fenclová	zástupce ředitele pro DDÚ, statutární zástupce ředitele
Ing. Pavlína Sedláčková	provozně ekonomická vedoucí
Mgr. Petr Šulista	zástupce ředitele pro DDŠ Šindlovy Dvory
Mgr. Irena Bublíková	vedoucí SVP Strakonice
Mgr. Martin Dvořák	vedoucí SVP České Budějovice
Mgr. Jan Tůma	vedoucí SVP Český Krumlov

Adresy školského zařízení:

Pracoviště	e-mail	telefon
DDÚ Homole 90	reditel@dduhomole.cz	387203491
DDŠ Šindlovy Dvory 25	zast.rediteleds@dduhomole.cz	387 203116
SVP Strakonice, Ellerova 160	vedouci.st@dduhomole.cz	383324717
SVP Č. Budějovice, Dukelská 23	vedouci.cb@dduhomole.cz	386355888
SVP Č. Krumlov, Špičák 114	vedouci.ck@dduhomole.cz	380712426

[www.stánky: http://www.dduhomole.cz](http://www.dduhomole.cz)

1. Charakteristika školského zařízení

Zařízení je vřazeno do sítě škol, předškolních a školských zařízení, rozhodnutím MŠMT ze dne 18.8.2005, č.j. 26 463/05-25 s účinností od 1. září 2005.

Součástí školského zařízení:

Název součásti	Adresa	Kapacita
Dětský diagnostický ústav	Homole 90, České Budějovice	28
Dětský domov se školou	Šindlovy Dvory 25, České Budějovice	16
Středisko výchovné péče	Dukelská 23A, České Budějovice	16
Středisko výchovné péče	Špičák 114, Český Krumlov	ambulantní
Středisko výchovné péče	Ellerova 160 Strakonice	ambulantní
Základní škola	DDU, DDŠ, SVP Č. Budějovice	60
Školní jídelna	DDU, DDŠ	90

Dětský diagnostický ústav (dále jen DDÚ) je koedukovaným školským zařízením pro výkon ústavní a ochranné výchovy a školským zařízením pro preventivně výchovnou péči s územní působností Jihočeský kraj a kraj Vysočina. Do DDÚ jsou přijímány děti podle § 2 odst. 3, 4 a 5 a § 7 odst. 1 zákona č. 109/2002 Sb., které plní povinnou školní docházku.

Plní úkoly diagnostického, výchovného, vzdělávacího, sociálního, terapeutického, organizačního a koordinačního charakteru. Těžištěm práce je poskytování speciálně pedagogické a pedagogicko psychologické komplexní péče ve věkovém spektru povinné školní docházky. Odborná pomoc je nabízena i rodičovské veřejnosti nebo dětem, o jejichž umístění požádaly osoby odpovědné za výchovu (v zákonem stanoveném rozsahu).

DDÚ metodicky spolupracuje s dětskými domovy ve spádové oblasti stanovené MŠMT ČR. Odborní pracovníci (speciální pedagogové – etopedi) pravidelně navštěvují jednotlivé dětské domovy a spolupracují při zpracování a vyhodnocování individuálních vzdělávacích programů umístěných dětí.

Dětský domov se školou (DDŠ) je jediným školským zařízením tohoto druhu v Jihočeském kraji. Jsou do něj umísťováni chlapci plnící povinnou školní docházku, u kterých byly diagnostikovány závažné poruchy chování. Plní úkoly vzdělávací, výchovné, terapeutické a sociální. Umístěným dětem je poskytováno plné přímé zaopatření.

Středisko výchovné péče (SVP) má pracoviště v Českých Budějovicích, Českém Krumlově a Strakonících. Plní úkoly zejména v oblasti sekundární prevence sociálně patologických jevů a poskytují ambulantní služby. SVP v Českých Budějovicích zajišťuje též internátní a celodenní služby až pro 16 ubytovaných klientů. Nedílnou součástí činnosti SVP je spolupráce se základními školami ve spádové oblasti jednotlivých středisek.

Základní škola (ZŠ) poskytuje základní vzdělávání žákům umístěným v DDÚ Homole, v DDŠ Šindlovy Dvory a v SVP České Budějovice.

Výroční zprávu zpracovává každá součást školského zařízení samostatně a jsou zveřejňovány v www. stránkách školského zařízení

Výroční zpráva Dětského diagnostického ústavu Homole 90 za školní rok 2017/2018

Ve školním roce 2017/2018 bylo do dětského diagnostického ústavu umístěno **86 dětí** (24 dívek a 62 chlapců), z toho:

- **86 dětí** na základě **předběžného opatření** Okresních soudů, z toho 14 dětí bylo z DD a ZDVOP, u 2 dětí přijatých na základě předběžného opatření byla v průběhu pobytu nařízena ÚV s výkonem v DDÚ Homole.
- **0 dětí** na základě rozsudkem Okresních soudů o **ústavní výchově**
- **0 dětí** na **dobrovolný preventivní pobyt**

V rámci doplnění komplexní diagnostiky a rediagnostiky prošlo naším zařízením celkem **14 dětí z DD a ZDVOP** z celkového počtu přijatých, u 7 dětí se jednalo o rediagnostický pobyt.

Komplexní diagnostické vyšetření absolvovalo celkem **85 dětí**, které byly rozmístěny takto:

- **44 dětí** se vrátilo po ukončení diagnostiky **domů** (včetně zrušení PO), z toho **6 dětí** zůstává na dlouhodobém pobytu u rodičů a **2 děti** byly umístěny do zařízení pro výkon ústavní výchovy z důvodu selhání v rodinném prostředí
- **36 dětí umístěno** do zařízení pro výkon ÚV
- **8 dětí** zůstává na v DDÚ Homole

Statistika předběžných opatření za školní rok 2017/2018

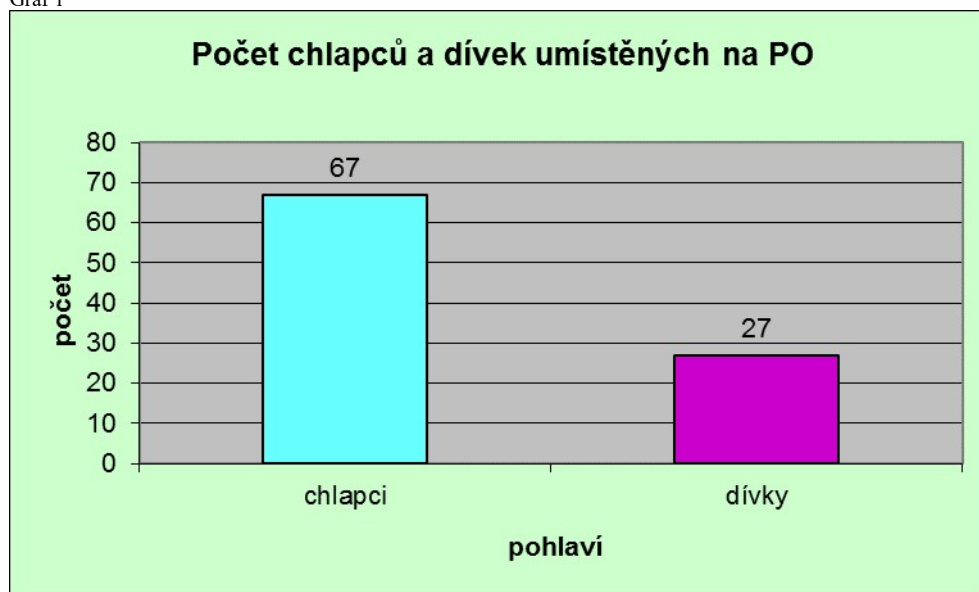
Počty přijatých dětí:

Z celkového počtu 94 dětí bylo přijato 86 dětí na základě předběžného opatření a 8 dětí bylo v evidenci již ve školního roku 2016/2017 (nástup do DDÚ v měsíci červenec, srpen).

Z celkového počtu 94 dětí přijatých na základě předběžného opatření bylo 8 dětí přijato z důvodu provedení rediagnostiky.

Na základě předběžného opatření bylo přijato 67 chlapců (z toho 5 chlapců přecházelo ze školního roku 2016/2017 a 27 děvčat (z toho 3 děvčata přecházela ze školního roku 2016/2017)

Graf 1



Věk dětí při nástupu:

Průměrný věk při nástupu dětí na diagnostický pobyt činil **13,39 let**

Délka pobytu v DDÚ:

Průměrná délka vedení dětí ve stavu DDÚ činila **78 dní**

Důvody umístění:

Nejčastějšími důvody umístění dětí v DDÚ byly:

- poruchy chování (záškoláctví, nerespektování autorit, agresivita, útoky z domova, trestná činnost, autoagrese, užívání návykových látek)

23 dětí přijatých na základě předběžného opatření z DDÚ krátkodobě uteklo.

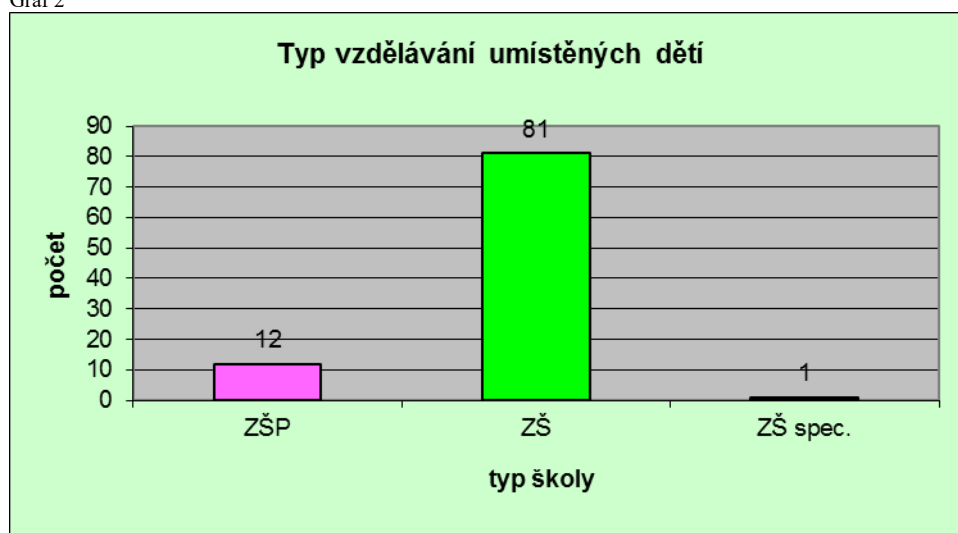
Vzdělávání dětí:

12 dětí přijatých na základě předběžného opatření **navštěvovalo ZŠP**

1 dítě přijaté na základě předběžného opatření **navštěvovalo ZŠ speciální**

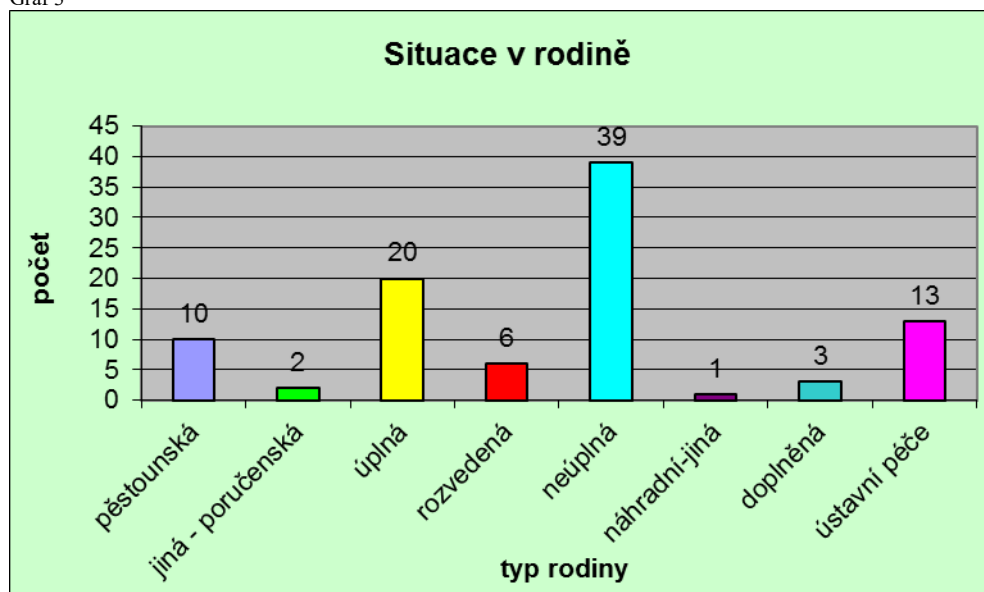
81 dětí přijatých na základě předběžného opatření **navštěvovalo ZŠ**

Graf 2



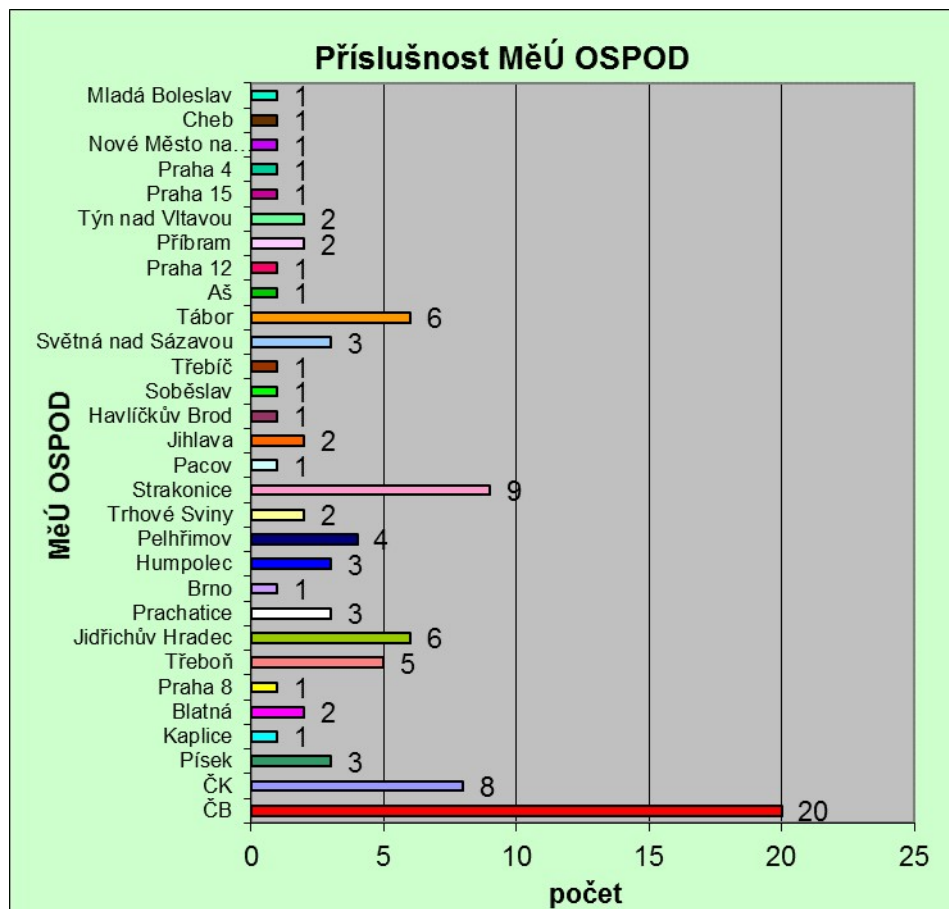
Rodinná situace dětí, umístěných do DDÚ na základě předběžného opatření:

Graf 3



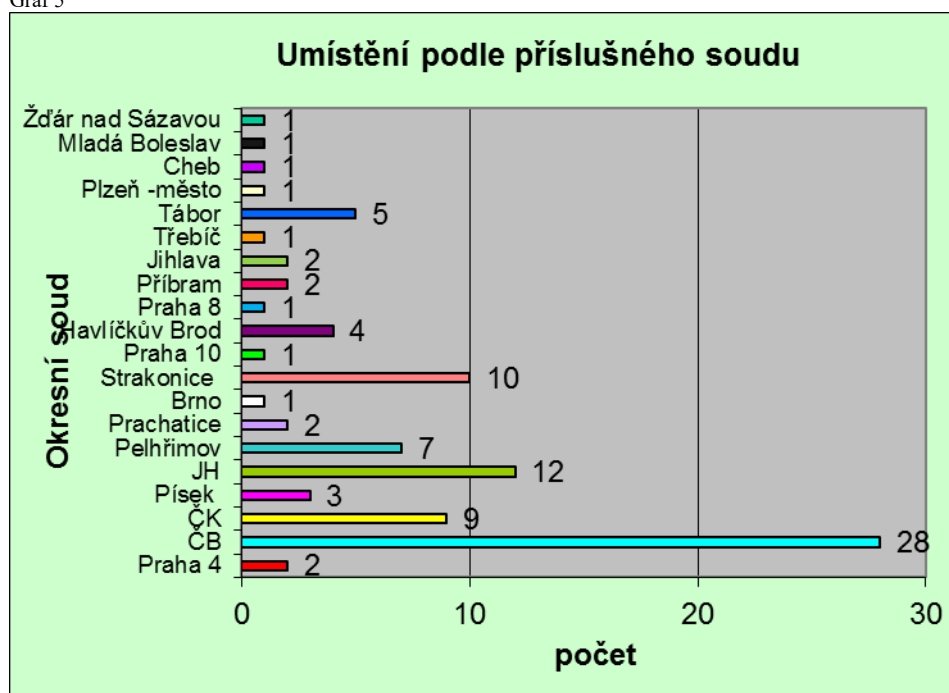
Počet umístěných dětí z jednotlivých MěÚ:

Graf 4



Soudy, které rozhodovaly o umístění dětí:

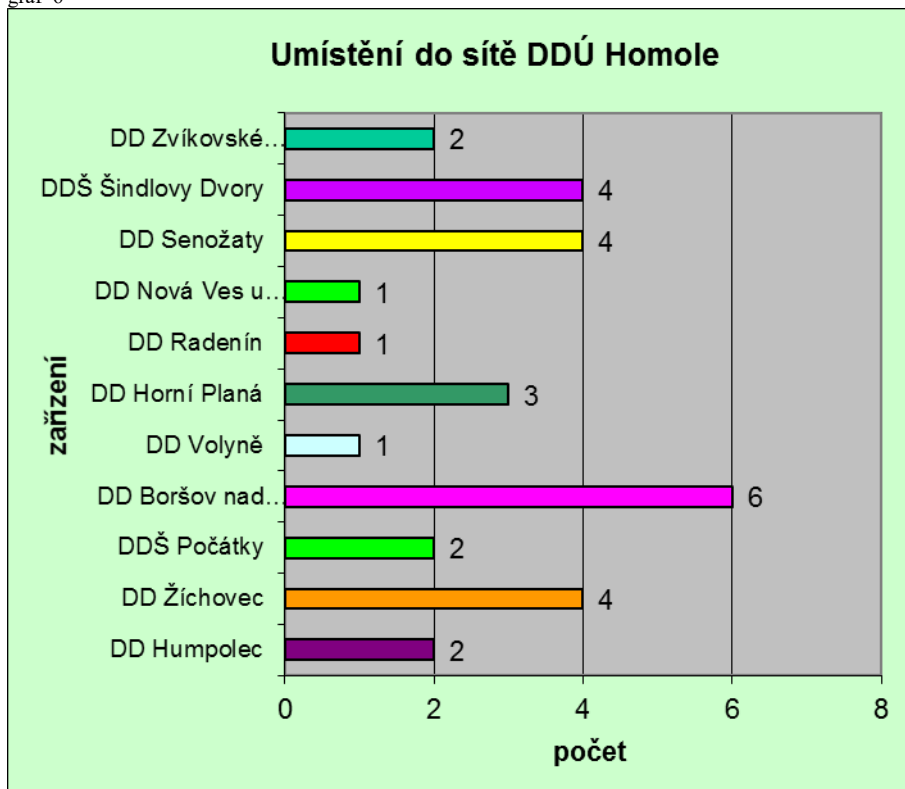
Graf 5



Počty rozmístěných dětí po ukončení diagnostického pobytu:

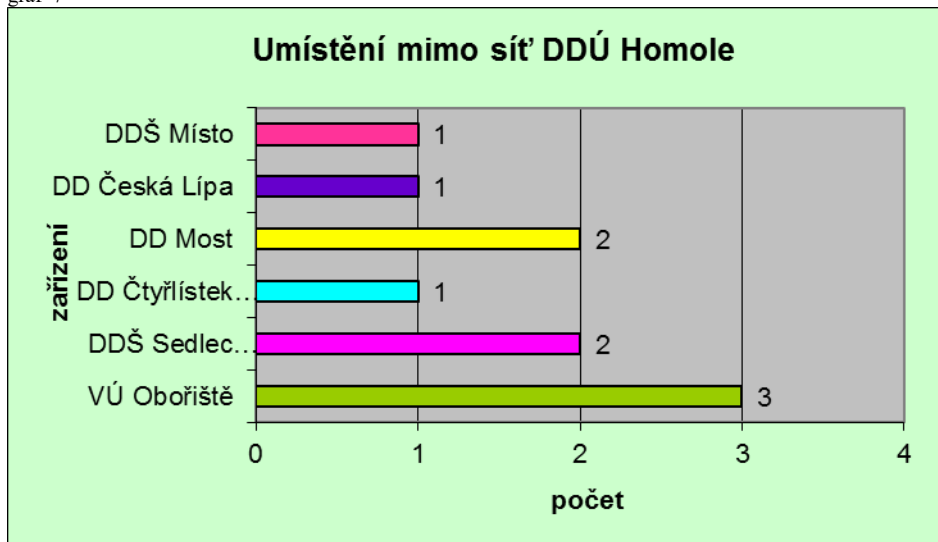
I. v síti DDÚ Homole

graf 6



II. mimo síť DDÚ Homole

graf 7



III. dlouhodobý pobyt v rodině

49 dětí se po ukončení diagnostického pobytu **vrátilo zpět do rodiny**, do ukončení řízení o další výchově z toho **3 děti** byly umístěny do zařízení pro výkon ústavní výchovy z důvodu selhání v rodinném prostředí.

IV. **8 dětí** nebylo zatím umístěno z důvodu přijetí v době letních prázdnin a z důvodů administrativních úkonů

Statistika soudem nařízené ústavní výchovy za školní rok 2017/2018

Počty přijatých dětí:

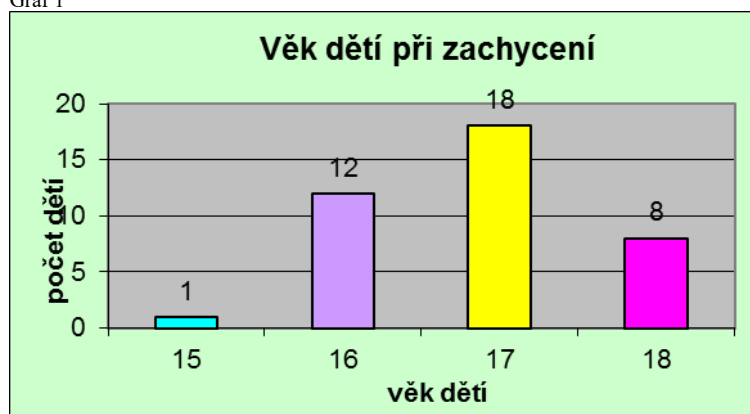
Z celkového počtu 85 dětí nebyly přijaty žádné děti na základě soudně nařízené ústavní výchovy, **u 2 dětí**, které byly přijaty na základě usnesení o předběžném opatření, byla v průběhu pobytu **nařízena ústavní výchova**

Statistika záchytů za školní rok 2017/2018

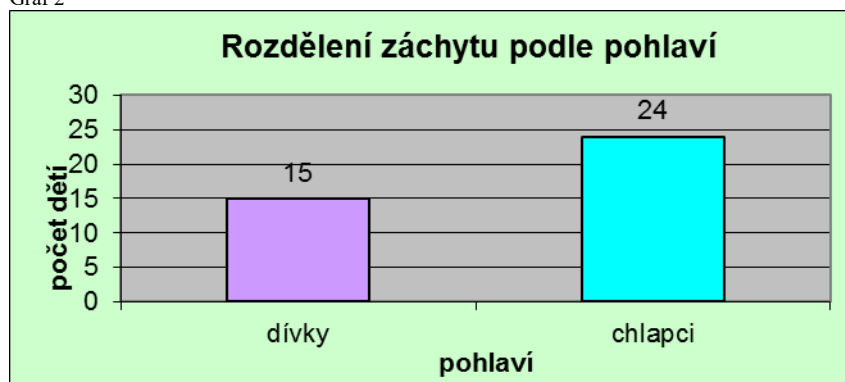
Ve školním roce 2017/2018 bylo na záchytné pracoviště DDÚ přijato **39 dětí**

Průměrný věk dětí zadržených na útěku činil 16,7 let

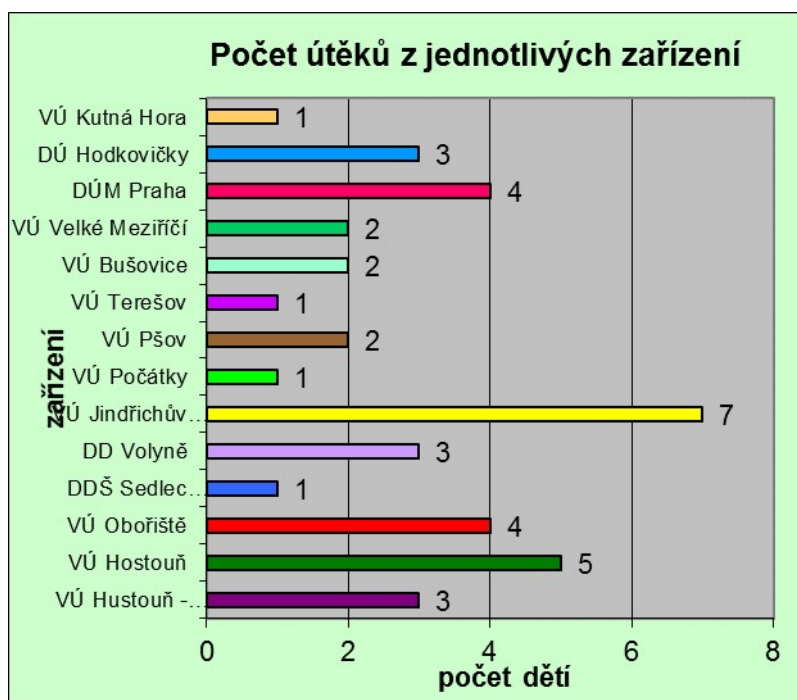
Graf 1



Graf 2



Graf 3



Preventivně výchovné péče realizované v DDÚ Homole ve školním roce 2017/2018

V souladu s platnou legislativou přestal od počátku školního roku 2017-2018 Dětský diagnostický ústav Homole dětem s problémy v chování nabízet možnost preventivně výchovné péče na základě smlouvy mezi diagnostickým ústavem a zákonnými zástupci dítěte. Nadále je možné realizovat preventivně výchovnou péči založenou na dobrovolném pobytu dětí v internátní formě jen ve středisku výchovné péče (v jižních Čechách jen SVP České Budějovice).

Tato důležitá (avšak z našeho pohledu dětem neprospěšná změna) byla odborné veřejnosti známa, proto byl čas se na ni připravit tak, aby i nadále bylo možné poskytovat dětem kvalitní možnosti speciální pomoci.

Setkání se soudci a pracovníky OSPOD u kulatého stolu mělo proto za cíl najít jiné legislativní možnosti.

Při jednání došlo ke shodě na variantě možnosti realizování preventivně výchovné péče formou termínovaných pobytů v rozsahu 8 týdnů na základě rozhodnutí soudu, tj. vydáním tzv. termínovaného předběžného opatření příslušným Okresním soudem po žádosti a odůvodnění rodiči (ve spolupráci s OSPOD).

V praxi tato změna znamená, že rodiče dítěte s problémy v chování, jež se zajímají o možnosti pomoci, jsou příslušnými napomáhajícími institucemi směřováni v první řadě k preventivně výchovné pobytové péči do Střediska výchovné péče. Jelikož je dlouhodobě toto zařízení v naší spádové oblasti naplněno, jsou čekací lhůty k nástupu dítěte i v několika týdnů, což je pro práci s problémy v chování kontraproduktivní.

Rodičům je v takovém případě vysvětlena možnost pobytu v DDÚ Homole soudním rozhodnutím. O toto rozhodnutí musí pak zákonní zástupci požádat soud návrhem, se kterým mu pomohou pracovníci OSPOD.

Svůj návrh k vydání termínovaného předběžného opatření pak rodiče odůvodňují podrobným popisem výchovných problémů svého dítěte a možných rizik dalšího ohrožování jeho řádného vývoje, kdy všechny jiné formy pomoci dítěti byly již vyčerpány. Pak žádají soud o vydání tzv. pomalého předběžného opatření. Soud má lhůtu sedmi dní, aby ve věci vydal své rozhodnutí.

Zároveň v případě vydání Usnesení o předběžném opatření soud sděluje vykonatelnost předběžného opatření např. vyhlášením nebo doručením rodičům..

Po vykonatelnosti předběžného opatření se rodiče spojí telefonicky s naším zařízením a je domluven přesný termín nástupu dítěte.

Od nástupu dítěte do DDÚ Homole je pak dítěte v zařízení osm týdnů od data přijetí. Platnost stávající PO tímto časově vymezeným úsekem zaniká a dítě se vrací zpět do rodiny.

Tato forma pomoci umožňuje odbornou péči i nízkopříjmovým rodinám, kdy tento soudně nařízený termínový pobyt je financován ze zákona poloviční finanční částkou než pobyt v SVP, popř. rodiče mohou být od platby zcela osvobozeni.

V souvislosti s možnou obavou rodičů řešit problémy svého dítěte prostřednictvím soudu nabízíme rodinám osobní konzultaci před jejich rozhodnutím o podání návrhu k vydání předběžného opatření. Tj. rodiče jsou spolu s dítětem provedeni zařízením, je jim vysvětlen princip práce v zařízení a odbourávány negativní předsudky a obavy z řešení situace soudně.

Nadále pak probíhá soudní termínovaný pobyt v duchu preventivně výchovné péče, s cílem zjištění rozsahu, typu a stupně maladaptivního (nepřizpůsobivého, sociálně nežádoucího) chování dítěte.

Nedílnou součástí speciálně pedagogické péče je pak nastartování pozitivní, žádoucí změny v chování dítěte, se stanovením efektivních způsobů další intervence, s nastíněním strategie řešení problémů, s minimalizací negativních následků, s úsilím podpory rodičovských kompetencí a školní úspěšnosti žáka.

Rodiče dostávají po ukončení pobytu dítěte v DDÚ (na základě jejich písemné žádosti) komplexní diagnostickou zprávu a doporučení k další výchově a vzdělávání jejich dítěte (tzv. Program rozvoje osobnosti). Rodině je nabídnuta možnost následné ambulantní péče.

Po nástupu do zařízení je dítě v průběhu adaptačního období plynule a postupně seznamováno s novým prostředím, pedagogy i vrstevníky, pravidly a režimem. Po čtrnáctidenním adaptačním období je vytvořen pro každé dítě ve spolupráci se všemi odbornými pracovníky týmu Program rozvoje osobnosti, který je po celou dobu pobytu dítěte průběžně vyhodnocován a aktualizován. V průběhu celého pobytu je žákovi poskytována pravidelná individuální, výchovně vzdělávací, etopedická, psychologická a terapeutická péče, vycházející z kontextu výchovných obtíží dítěte, jejich analýzy a z aktuálních potřeb dítěte.

Odborná péče je poskytována dítěti ve výuce i při mimoškolních činnostech, při cílených motivačních rozhovorech, při intervenci v náročných životních situacích dítěte, při odborných psychologických a etopedických vyšetřeních s využitím projektivních technik, standardizovaných testů, scénotestu, techniky Sandspielu a široké škály expresivních přístupů.

Závěrečná diagnostická zpráva z pobytu dítěte v DDÚ obsahuje:

- zprávu sociální pracovnice (souhrn osobní, zdravotní, školní a rodinné anamnézy)
- zprávu školy zaměřující se na školní výsledky a celkovou prosperitu žáka ve škole
- zprávu vychovatele popisující chování dítěte v mimoškolních činnostech
- zprávu psychologa
- zprávu speciálního pedagoga – etopeda s posouzením osobnostní zralosti dítěte zejména v oblasti emocionální, v oblasti sociability a morálního vývoje, odhad prognózy
- program rozvoje osobnosti dítěte, který obsahuje strategie řešení ve střednědobém a dlouhodobém časovém horizontu

V průběhu pobytů dětí v DDÚ Homole je maximální měrou podporována a rozvíjena spolupráce našeho pracoviště s rodinou žáka.

Z celkového počtu 86 dětí umístěných rozhodnutím soudu do DDÚ Homole jich 24 absolvovalo tzv. termínovaný osmitýdenní pobyt, což je 28 %. Všechny děti, až na jedno, se

následně po vypršení platnosti PO vrátily zpět do péče osob odpovědných za výchovu. U jedné dívky po vyhodnocení průběhu pobytu požádali rodiče sami o ústavní výchovu.

Spolupráce se zákonnými zástupci v rámci pobytu dětí v DDÚ Homole

Intenzivní spolupráce s rodinou a celým rodinným systémem je nezbytným předpokladem pro další prosperitu dítěte, ať již v průběhu pobytu, tak zejména po jeho návratu domů. Samozřejmostí jsou kontakty odborných pracovníků s rodiči dětí v rámci návštěv pečovateli v DDÚ, při víkendových odjezdech dětí domů, po domluvě i kdykoliv v pracovní dny.

Pouze u rodin s obtížnou dopravní dostupností (z finančních či jiných důvodů) jsou tyto konzultace z části nahrazovány pravidelnými telefonickými zprávami, popř. emailovou korespondencí. Je maximálně podporován kontakt dítěte s jeho rodinou (osobní, telefonický, poštovní, emailový, mimořádné a plánované návštěvy, celodenní víkendové vycházky s rodinou, víkendové a prázdninové pobyty doma).

Po absolvování adaptační fáze jsou doporučovány a realizovány pravidelné víkendové pobyty dětí doma s cílem posílit vztahy v rodině, ověřit si proces jejich napravování (v návaznosti na cílenou intervenci prováděnou v rámci společných konsultačních sezení), prověřit schopnost rodiny aplikovat doporučené výchovné postupy, nastavit nová, efektivnější pravidla soužití i vyzkoušet ochotu dítěte je v domácím prostředí respektovat.

Následná dobrovolná ambulantní spolupráce rodiny s DDÚ Homole i po ukončení preventivně výchovné péče je rodiči rozdílně přijímána. Část rodičů o ni sama žádá, následnou péči vnímá jako účinnou podporu setrvání dítěte v pozitivní změně, jiní rodiče o spolupráci nestojí. Frekvence a typ následné spolupráce je odvislá i od vzdálenosti bydliště dítěte od DDÚ, pracovní vytíženosti rodiny.

V případě, kdy je dojíždění na ambulantní konzultace nad možnosti rodiny a ta má zájem o další spolupráci, jsou často rodině doporučována naše další ambulantní pracoviště (SVP Strakonice, Český Krumlov).

Nově se objevuje spolupráce prostřednictvím elektronické pošty. Častěji se jedná o drobné rady, doporučení k aktuálním výchovným prohrškům dětí, směřování k další odborné pomoci. Možnou následnou spoluprací je pak s určitým časovým odstupem či z jiného odůvodnění zopakování termínovaného pobytu.

Následnou podporu využívají i děti samé, kdy mají možnost, kdykoli se po ukončení pobytu v DDÚ, obrátit s aktuálním problémem, prostřednictvím telefonu či emailem na svého etopeda. I takto je možné předcházet vyhocení konfliktů či jiných problémových situací v rodině, ve škole nebo v blízkém okolí žáka.

Novinkou v tomto roce pro naše zařízení byla soudním rozhodnutím nařazena další ambulantní péče o bývalého klienta po absolvování pobytu. Z těchto intervencí je pak na žádost soudu vypracovávána zpráva ze spolupráce s rodinou.

Tato úřední forma následné pomoci není ale primární úlohou Dětského diagnostického ústavu, není pro ni v případě užívání jako běžné praxe dostatečná časová dotace. Tuto péči v dlouhodobém časovém rozsahu zajišťují Střediska výchovné péče.

Terapeutické skupiny v DDÚ ve školním roce 2017/2018

Terapeutické skupiny jsou osvědčeným nástrojem odborné péče poskytované v DDÚ Homole. Terapeutické skupinové aktivity probíhají v již zaběhlém a režimu, pod vedením speciálních pedagogů – etopedů jednou týdně, v trvání 1 hodiny. Skupiny zůstávaly otevřené pro nové příchozí i odchozí.

Obsobné cíle skupinových terapeutických setkání:

- zaměření se na problematické interpersonální vztahy dítěte k okolí, na jejich identifikaci, nápravu

- rozvoj schopností dítěte správně interpretovat vnější situace, reálné dění, uvědomění si vlastní odpovědnosti, zkušenosti, sdílení zkušenosti druhých
- kultivace emocionálních projevů nácvikem přijatelných mechanismů uvolňování (se zaměřením se na silné emoce a prožitky)
- nácvik technik zaměřených na snižování emoční vulnerability (zranitelnosti), zvyšování tolerance stresu, dovednosti zvládání zátěže
- rozvoj schopnosti empatie, kooperace, anticipace s cílem zabránění sociálního vyloučení
- podpora sebeúcty, zdravého sebevědomí, rozvoj schopnosti sebereflexe, sebehodnocení
- nácvik relaxačních technik s cílem odbourávání nežádoucí tenze

Zaměření a obsah terapeutických skupin:

1. terapeutická skupina: Mgr. Radomila Vebrová

Skupina je určena pro žáky 1.-5. ročníků, obsah skupiny vychází z aktuálního dění na výchovné skupině, individuálních problémů, nálad, konstelací mezi dětmi. Jsou využívány různé techniky práce s dětmi - pohyb (spontánní i řízený), pohybová imaginace, relaxační techniky, kreativní výtvarné, hudební, literární či happeningové činnosti, techniky rozvíjející schopnosti logického myšlení, soustředění, komunikace, verbální i nonverbální techniky, technika komunitního kruhu a další činnosti zaměřené na zvládání projevů ADHD.

2. terapeutická skupina: Mgr. Radek Tušl

Skupina určena pro žáky 6.-7. ročníků. Zaměřuje se zejména na nácvik sociálních dovedností, prosociálního chování, zvládání konfliktů, jejich řešení, rozvoj empatie, asertivního jednání, prevenci užívání návykových látek.

3. terapeutická skupina: Mgr. Jitka Lidralová

Skupina určena pro žáky 8.-9. ročníků, se zaměřením na kultivaci projevů v chování, eliminaci nežádoucích stereotypů, prevenci rizikového závislostního chování, sexuálně rizikového chování, pohlavního zneužívání, záměrného sebepoškozování, prevence páchaní trestné činnosti, informovanost v oblasti právní odpovědnosti.

Terapeutické skupiny vedou k harmonizaci vztahů na skupině, uvolnění nahromaděného napětí efektivní, přijatelnou cestou a nenásilným nácvikem společensky akceptovatelného chování a vyjadřování vlastních emocí. V bezpečném prostředí pak děti mohou poznávat samy sebe v interakci s okolím, sdílet s ostatními své i jejich příběhy a čerpat z nich případná poučení. Práce ve skupině umožňuje dětem orientovat se v rizikových celospolečenských jevech, ukazuje kde a jak hledat další pomoc, osvědčené způsoby zvládání náročných situací a řešení problémů.

Kazuistika

Zajímavým případem a novou zkušeností letošního roku byl dvouměsíční pobyt téměř 18ti letého chlapce se zdravotním postižením, držitele průkazu ZTP kvůli psychiatrickému postižení s často se opakujícími závažnými poruchami komunikace a orientace v exteriéru včetně středně funkčního typu autismu a souvisejícími poruchami chování. Chlapec byl přiměřeně tělesně vyspělý a fyzicky zdatný. Jeho intelektové schopnosti byly značně nevyrovnané, v některých oblastech výrazně oslabené, proto již desátým rokem plnil povinnou školní docházku v ZŠ praktické. Na druhou stranu překvapoval všímavostí a zvědavostí. Měl problémy v sociální komunikaci a vztazích - senzitivní vůči své osobě, nejistota, obavy, vztahovačnost, vzdorovitost, nepochopení sociální situace, neschopnost poučit se z chyb, otevřená kritičnost bez uvědomění si nepříznivých důsledků. Bezprostředně se prosazoval a uspokojoval bez přílišného ohledu na okolí. Fabuloval, aby byl zajímavý. Přivlastňoval si (kradl) a shromažďoval věci, které se mu líbily. Měl vyhraněné zájmy (modely tanků). Chlapec byl do DDÚ přijat ke konci školního roku na základě předběžného

opatření soudu. Soud tímto opatřením vyhověl návrhu rodičů chlapce, neboť nezletilý již dva měsíce odmítal pravidelně chodit do školy, začínal být agresivní, když bylo po něm něco požadováno, vztekal se, vyhrožoval, ohrožoval sebe i okolí. Chlapcova matka již výchovu syna nezvládala. Vzhledem k danému postižení byla chlapci věnována zvýšená individuální pozornost a péče, přesto docházelo v kolektivu problémových dětí ke vzájemným konfliktům. Chlapec pak byl slovně vulgární i agresivní, přestával spolupracovat, byl negativistický, vzdoroval, vyhrožoval stížnostmi, telefonoval na policii. Vyžadoval individuální etopedickou intervenci, při níž opakovaně prezentoval vnímané příkoří vůči jeho osobě, vlastní pochybení nepřipouštěl, chtěl se mstít. Postupně se hovorem uklidňoval, až se vypovídal k obnovení spolupráce. Někdy to trvalo i dvě hodiny. Následně obstojně prosperoval do dalšího vyhoceného konfliktu, kterým bylo vhodné preventivně předcházet, neboť chlapec byl schopný se v rozčilení zranit, např. kopl do hrany stolu a rozsekl si holeň. Přestože celková prognóza dalšího vývoje chlapce nebyla příznivá, bylo třeba pokusit se o změnu. Zkvalitnit výchovné působení vůči chlapci, předcházet rizikovým situacím a zajistit nácvik sociálních dovedností. Nutné je chlapce vést k samostatnosti a sociálnímu začlenění, přestože zatím bude nad ním nutný dohled (asistent, poručník, sociální pracovník). Rodině jsme při ukončení pobytu předali seznam edukačních návrhů a zásad vhodných postupů i kontakty na instituce pomáhající osobám s PAS. Vzhledem k brzké zletilosti chlapce jsme navrhli zajistit omezení svéprávnosti (půjčky, smlouvy apod.), neboť chlapec není schopen domyslet důsledky a snadno se nechá zlákat nějakou nabídkou, čímž je nebezpečné jeho možné zneužití.

Novinkou v tomto školním roce bylo soudní nařízení ambulantního terapeutického vedení sourozenecké skupiny dětí s projevy syndromu zavrženého rodiče.

Soud uložil DDÚ Homole tuto ambulantní povinnost v rozsahu 6 týdnů, ačkoli naše zařízení opět pro tuto péči nemá speciální časovou dotaci v rozvrhu práce odborných pracovníků. Tato povinnost byla rodičům, dětem i zařízení uložena z důvodu absence jiného typu zařízení v našem regionu, který by s touto problematikou měl násobnou zkušenost a zejména ihned volnou kapacitu. S ohledem na zájem dětí (vyřešení jejich mimořádně náročné situace) proto po dohodě kompetentních pracovníků DDÚ Homole se soudem přistoupilo naše zařízení na soudní uložení této povinnosti.

Oblast výchovy v DDÚ ve školním roce 2017/2018

V tomto školním roce v oblasti mimoškolní výchovy nedošlo k významným změnám. Mimoškolní výchova probíhala ve výchovných skupinách, které jsou vedeny jako rodinné skupiny v dětských domovech.

Každá výchovná skupina (dále jen skupina) má svůj pedagogický tým, skládající se ze dvou denních vychovatelů (se zachováním rodinného modelu muž/žena) a asistentů pedagoga pro zajištění večerních, nočních a ranních režimů, kteří úzce spolupracují a tím se velmi zkvalitnily vztahy dětí a pedagogů na té které výchovné skupině. Pobyt dětí ve skupině vytváří větší pocit jistoty, bezpečí, příslušnosti k někomu a někam, což vede k psychické pohodě a stabilizaci dětí při jejich pobytu v našem zařízení. Výchovná skupina je svébytnou jednotkou, s originálním rukopisem jednotlivých vychovatelů, kteří svou kreativitou spolu s dětmi dovytvářejí vybavení, výzdobu, atmosféru a zázemí jednotlivých VS.

Skupiny mají vlastní systém péče o svěřené prostory, výzdobu, oblečení, AP a vychovatelé mají určen systém předávání informací nutných k bezproblémovému chodu skupiny. Do činnosti VS bylo více zařazováno množství organizačních, praktických pracovních činností např. vaření, příprava jednoduchých pokrmů, každá skupina si zajišťovala vlastní praní a žehlení prádla, úklidy prostor skupiny.

Výchovná a diagnostická činnost

Všichni vychovatelé pracovali dle zpracovaného výchovně-vzdělávací programu pro mimoškolní výchovu. Výchovná činnost směřovala do oblastí jazykové výchovy a

komunikace, aplikace matematiky do běžného života, do oblasti poznávání přírody, kultury, umění, upevňování zdraví, osvojování nových pracovních návyků, osvojování využívání techniky v běžném životě s cílem podpory a kultivace klíčových kompetencí vycházejících ze ŠVP.

Vychovatelé plně spolupracovali se všemi pracovníky DDÚ (psychology, speciálními pedagogy, asistenty, učiteli) při každodenních konzultacích, při předávání informací o dětech, při řešení náročných situací. S etopedy spolupracovali i při vedení terapeutických skupin, na něž pak volně v odpolední výchovné činnosti navazovali, čímž efektivně přispívali k požadované změně v chování a prožívání dětí.

Systematickým pozorováním dětí vychovatelé shromažďují podklady pro zpracování závěrečné diagnostické zprávy vychovatele. Zde se zaměřují na podrobný popis chování dítěte při mimoškolních činnostech, na pozitivní změny v chování, osvědčené výchovné postupy a doporučení pro další práci s dětmi v rodině i v zařízeních pro výkon ústavní výchovy.

V rámci komunitního systému vedení dětí vedli vychovatelé pravidelné týdenní hodnocení, aktivně, avšak taktně podporovali spoluprávu dětí. Děti zasedaly pravidelně ve spoluprávě každé pondělí, kde se radily a shromažďovaly připomínky, dotazy, nápady, které pak každé úterý jednatel spoluprávy přednesl řediteli školského zařízení a společně projednali realizaci požadavků, nápadů a přání.

Samozřejmostí práce vychovatele je i úzká spolupráce s rodiči dětí ze skupiny a to v podobě organizace mimořádných návštěv, vycházek, podávání informací apod.

Hlavním úkolem úseku mimoškolní výchovy bylo zahájit a podpořit proces reedukace a resocializace dítěte, při jeho mnohdy prvním setkání se systémem ústavní výchovy. Vychovatelé se širokou nabídkou zajímavého programu snažili pomoci dětem změnit dosavadní zažitá nežádoucí stereotypy, zlepšit chování a naučit je trávit volný čas smysluplným, společensky přijatelným způsobem.

Zařazovány byly rovnoměrně veškeré výchovně-vzdělávací činnosti (pohybové, sportovní i rekreační aktivity, výtvarné a rukodělné činnosti, pracovní, hudební, dopravní, enviromentální, multikulturní výchova, společenská výchova, rodinná výchova).

V rámci volnočasových aktivit děti navštívily pod vedením vychovatelů řadu zajímavých akcí, které vhodně doplňovaly výchovnou činnost. Mezi nejzajímavější patřily tyto aktivity: Babí léto v DD Žichovec, Nejlepší koncert na Včelné / Koncert ZUČ DD/, návštěvy divadelních představení, turistika k významným přírodním a kulturním památkám našeho kraje – Klet, vrchol Kluk, památky Třeboňska, Českého Krumlova, Jindřichova Hradce, výlovy rybníků, bruslení na zimním stadionu v Českých Budějovicích, power joga pro dívky. Ve spolupráci s organizací Radambuk byla zajištěna aktivní účast dětí na Bambifestu a Indiánském létě.

Opakovaně byly pro děti zajištěny workshopy na téma kiberšikany, poskytování první pomoci, vánoční a velikonoční tvoření.

Jako každý rok proběhly v rámci výchovné činnosti projektové dny s tímto zaměřením: Lesní pedagogika, Záchranný systém, Policista náš partner, Vánoční zpívání, Masopust, Vodní den, MDD ve Velešíně ve spolupráci s tamním Kynologickým spolkem.

Jako pozitivní motivační prostředek se osvědčilo zařazování nadstandardních aktivit (plovárna, bowling, bruslení, in-line bruslení, divadelní a filmová představení, návštěva cirkusu, hvězdárny a planetária, oslava MDD aj.). V rámci školního vzdělávání byly děti 2x na divadelním představení v anglickém jazyce a v Biologickém centru Akademie věd ČR na Dni rozmanitosti.

Zájmové kroužky zůstávali zpestřením výchovné činnosti a umožňovaly jednotlivým dětem výběr aktivity dle vlastních zájmů a preferencí, ale nabízely i možnost vyzkoušet něco

nového, s čím se dosud neselekaly. Nabídka kroužků byla pestrá a vycházela z dovedností jednotlivých pedagogů.

Naše zařízení nabídlo kroužek vaření, výrobu keramiky, základy sebeobrany a boxu, modelářský kroužek, sportovní aktivity – in line bruslení, cyklistika, florbal.

Oslava Vánoc byla uskutečněna formou vánoční besídky se slavnostní večeří a posezením s koledami a vystoupením dětí před odjezdem na vánoční prázdniny. Při této příležitosti si děti rozdaly pozornosti a rozloučily se společně s dospělými s kalendářním rokem. Slavnostní ráz večera dával dětem možnost prožít Vánoce v atmosféře klidu a pohody, což doma některé děti nezažívají. Také letos se na pořízení nákladnějších dárků dětí sponzorsky podílela agentura GOOD Agenci s.r.o Hluboká nad Vltavou. Další sponzorskou akcí byl sponzorský dar od Obchodního centra Igy na zakoupení sportovního vybavení pro mimoškolní činnost v hodnotě 10 000,- Kč a celoročně dary ve formě oblečení z obchodu New Yorker.

6. Personální zabezpečení činnosti DDÚ Homole

V personální obsazení DDÚ Homole nedošlo v tomto školním roce k zásadním změnám. Pracovní tým je stabilizovaný a plně kvalifikovaný. Personální obsazení odpovídá potřebám umístěných dětí a legislativním požadavkům.

Další vzdělávání je zaměřeno na dlouhodobé sebezkušenostní sociálně terapeutické výcviky, na práci se skupinou, na zvládání agrese a další dovednosti a znalosti nezbytné pro práci s dětmi s poruchami chování.

Pracovní zařazení	Počet pracovních úvazků	Počet plně kvalifikovaných
speciální pedagog - etoped	3	3
psycholog	1	1
učitel	4	4
vychovatel (včetně vedoucí vychovatelky)	7	7
asistent pedagoga	6	6
sociální pracovníce	2	2

6. Inspekční a kontrolní činnost

Ve školním roce 2017/2018 proběhla ve dnech 20. 11. 2017 – 23. 11. 2017 veřejnosprávní kontrola ČŠI.. Kontrola byla zaměřena na období od 1. 1. 2016 do termínu kontroly.

V protokolu Čj. ČŠIC – 750/17-C byl konstatován jeden nedostatek, který byl ve stanovené lhůtě odstraněn.

Datum zpracování výroční zprávy: 27. 9. 2018

Datum projednání na pedagogické radě: 9. 10. 2018

Podpis ředitele školského zařízení: Mgr. Vladimír Ira