

Výroční zpráva o činnosti školského zařízení

DDÚ Homole 90

Školní rok 2015/2016

Název zařízení: **Dětský diagnostický ústav, dětský domov se školou, středisko výchovné péče, základní škola a školní jídelna Homole 90**

Adresa zařízení: **Homole 90, 370 01 České Budějovice**

Právní forma: **příspěvková organizace**

Zřizovatel: **MŠMT, Karmelitská 7, Praha 1**

Identifikátor zařízení: **60076178**

Vedení školského zařízení:

Mgr. Vladimír Ira	ředitel
Mgr. Marcela Pouzarová	provozně ekonomická vedoucí, zástupce statutárního orgánu
Mgr. Petr Šulista	zástupce ředitel pro DDŠ Šindlovy Dvory
Mgr. Irena Bublíková	vedoucí SVP Strakonice
Mgr. Alena Lorencová	vedoucí SVP České Budějovice
Mgr. Jan Tůma	vedoucí SVP Český Krumlov
Bc. Renata Fenclová	zástupce ředitele pro DDÚ, vedoucí vychovatelka DDÚ

Adresy školského zařízení:

Pracoviště	e-mail	telefon
DDÚ Homole 90	reditel@dduhomole.cz	387203491
DDŠ Šindlovy Dvory 25	zast.rediteleds@dduhomole.cz	387 203116
SVP Strakonice, Ellerova 160	vedouci.st@dduhomole.cz	383324717
SVP Č. Budějovice, Dukelská 23	vedouci.cb@dduhomole.cz	386355888
SVP Č. Krumlov, Špičák 114	vedouci.ck@dduhomole.cz	380712426

[www.stánky: http://www.dduhomole.cz](http://www.dduhomole.cz)

1. Charakteristika školského zařízení

Zařízení je vřazeno do sítě škol, předškolních a školských zařízení, rozhodnutím MŠMT ze dne 18.8.2005, č.j. 26 463/05-25 s účinností od 1. září 2005.

Součástí školského zařízení:

Název součásti	Adresa	Kapacita
Dětský diagnostický ústav	Homole 90, České Budějovice	28
Dětský domov se školou	Šindlovy Dvory 25, České Budějovice	16
Středisko výchovné péče	Dukelská 23A, České Budějovice	16
Středisko výchovné péče	Špičák 114, Český Krumlov	ambulantní
Středisko výchovné péče	Ellerova 160 Strakonice	ambulantní
Základní škola	DDU, DDŠ, SVP Č. Budějovice	60
Školní jídelna	DDU, DDŠ	90

Dětský diagnostický ústav je koedukovaným školským zařízením pro výkon ústavní a ochranné výchovy a školským zařízením pro preventivně výchovnou péči s územní působností Jihočeský kraj a kraj Vysočina. Do DDÚ jsou přijímány děti podle § 2 odst. 3, 4 a 5 a § 7 odst. 1 zákona č. 109/2002 Sb., které plní povinnou školní docházku.

Plní úkoly diagnostického, výchovného, vzdělávacího, sociálního, terapeutického, organizačního a koordinačního charakteru. Těžištěm práce je poskytování speciálně pedagogické a pedagogicko psychologické komplexní péče ve věkovém spektru povinné školní docházky. Odborná pomoc je nabízena i rodičovské veřejnosti nebo dětem, o jejichž umístění požádaly osoby odpovědné za výchovu (v zákonem stanoveném rozsahu).

DDÚ metodicky spolupracuje s dětskými domovy ve spádové oblasti stanovené MŠMT ČR. Odborní pracovníci (speciální pedagogové – etopedi) pravidelně navštěvují jednotlivé dětské domovy a spolupracují při zpracování a vyhodnocování individuálních vzdělávacích programů umístěných dětí.

Dětský domov se školou (DDŠ) je jediným školským zařízením tohoto druhu v Jihočeském kraji. Jsou do něj umísťováni chlapci plnící povinnou školní docházku, u kterých byly diagnostikovány závažné poruchy chování. Plní úkoly vzdělávací, výchovné, terapeutické a sociální. Umístěným dětem je poskytováno plné přímé zaopatření.

Středisko výchovné péče (SVP) má pracoviště v Českých Budějovicích, Českém Krumlově a Strakonice. Plní úkoly zejména v oblasti sekundární prevence sociálně patologických jevů a poskytují ambulantní služby. SVP v Českých Budějovicích zajišťuje též internátní a celodenní služby až pro 16 ubytovaných klientů. Nedílnou součástí činnosti SVP je spolupráce se základními školami ve spádové oblasti jednotlivých středisek.

Základní škola (ZŠ) poskytuje základní vzdělávání žákům umístěným v DDÚ Homole, v DDŠ Šindlovy Dvory a v SVP České Budějovice.

Výroční zprávu zpracovává každá součást školského zařízení samostatně a jsou zveřejňovány v www. stránkách školského zařízení

Výroční zpráva Dětského diagnostického ústavu Homole 90 za školní rok 2015/2016

1. Statistika za školní rok 2015/2016

Ve školním roce 2015/2016 prošlo naším zařízením 95 dětí (34 dívek a 61 chlapců. Z výše uvedeného počtu 95 dětí bylo přijato:

- 62 dětí na základě předběžného opatření Okresních soudů (z toho 10 dětí bylo z DD a ZDVOP)
- 3 děti na základě rozsudkem Okresních soudů o ústavní výchově
- 30 dětí na dobrovolný preventivní pobyt

V rámci doplnění komplexní diagnostiky a rediagnostiky prošlo naším zařízením celkem 12 dětí z DD a ZDVOP z celkového počtu přijatých.

Komplexní diagnostické vyšetření absolvovalo celkem 95 dětí, které byly rozmístěny takto:

- 59 dětí se vrátilo po ukončení diagnostiky domů (včetně zrušení PO), z toho 10 dětí zůstává na dlouhodobém pobytu u rodičů
- 25 dětí bylo následně umístěno do zařízení pro výkon ÚV
- 11 dětí zůstává umístěno v DDÚ Homole za účelem dokončení diagnostiky

2.1. Statistika předběžných opatření za školní rok 2015/2016

Počty přijatých dětí:

Z celkového počtu 95 dětí bylo přijato 69 dětí (39 chlapců a 30 dívek) na základě předběžného opatření. Z tohoto počtu 8 přijato z důvodu provedení rediagnostiky. 13 dětí umístěných na základě předběžného opatření z DDÚ v průběhu pobytu krátkodobě uteklo.

Graf 1



Věk dětí při nástupu:

Průměrný věk při nástupu dětí na diagnostický pobyt činil 14 let

Délka pobytu v DDÚ:

Průměrná délka vedení dětí ve stavu DDÚ činila 91 dní

Důvody umístění:

Nejčastějšími důvody umístění dětí v DDÚ byly poruchy chování (záškoláctví, nerespektování autorit, agresivita, útoky z domova, trestná činnost, autoagrese, užívání návykových látek).

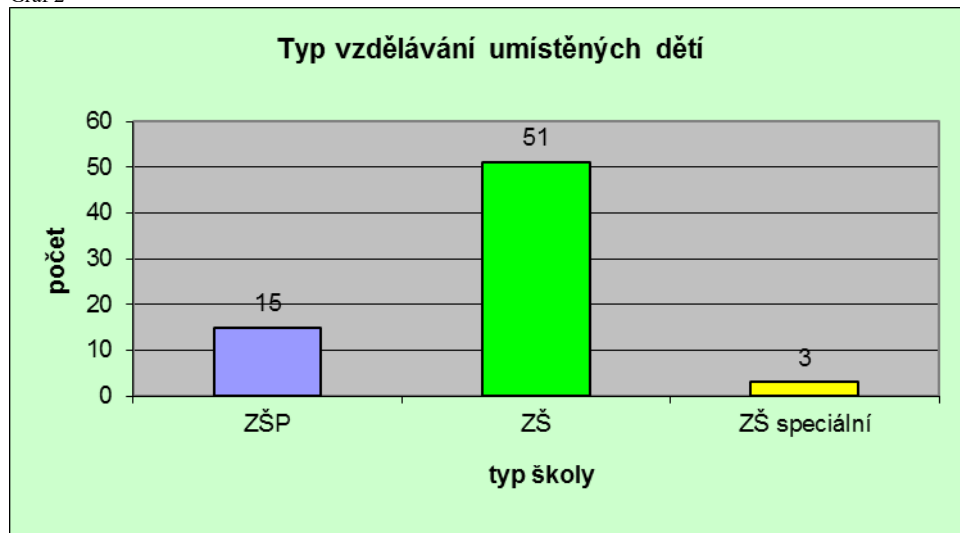
Vzdělávání dětí:

13 dětí přijatých na základě předběžného opatření navštěvovalo ZŠP

3 děti přijaté na základě předběžného opatření navštěvovalo ZŠ speciální

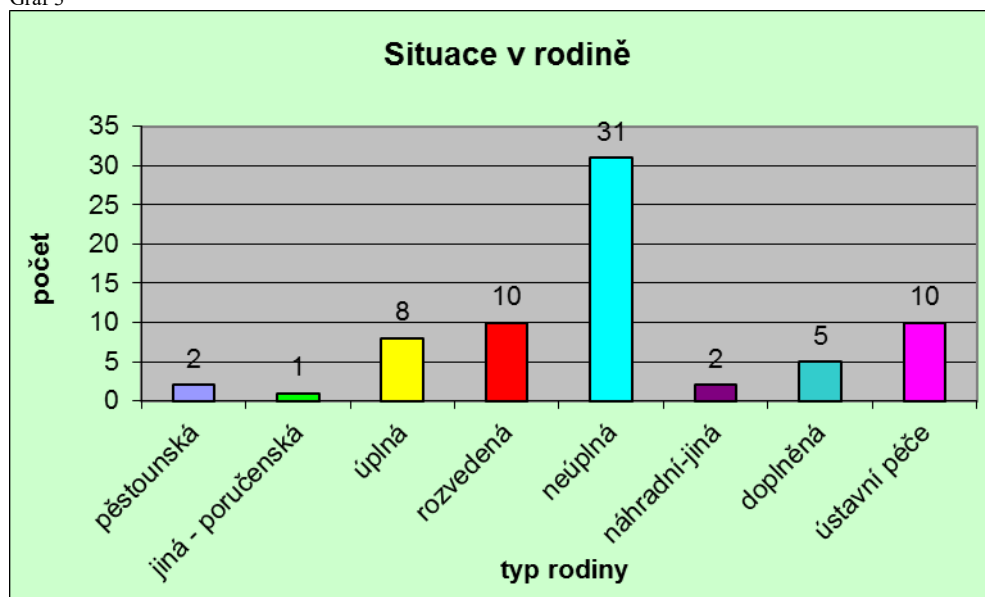
51 dětí přijatých na základě předběžného opatření navštěvovalo ZŠ

Graf 2



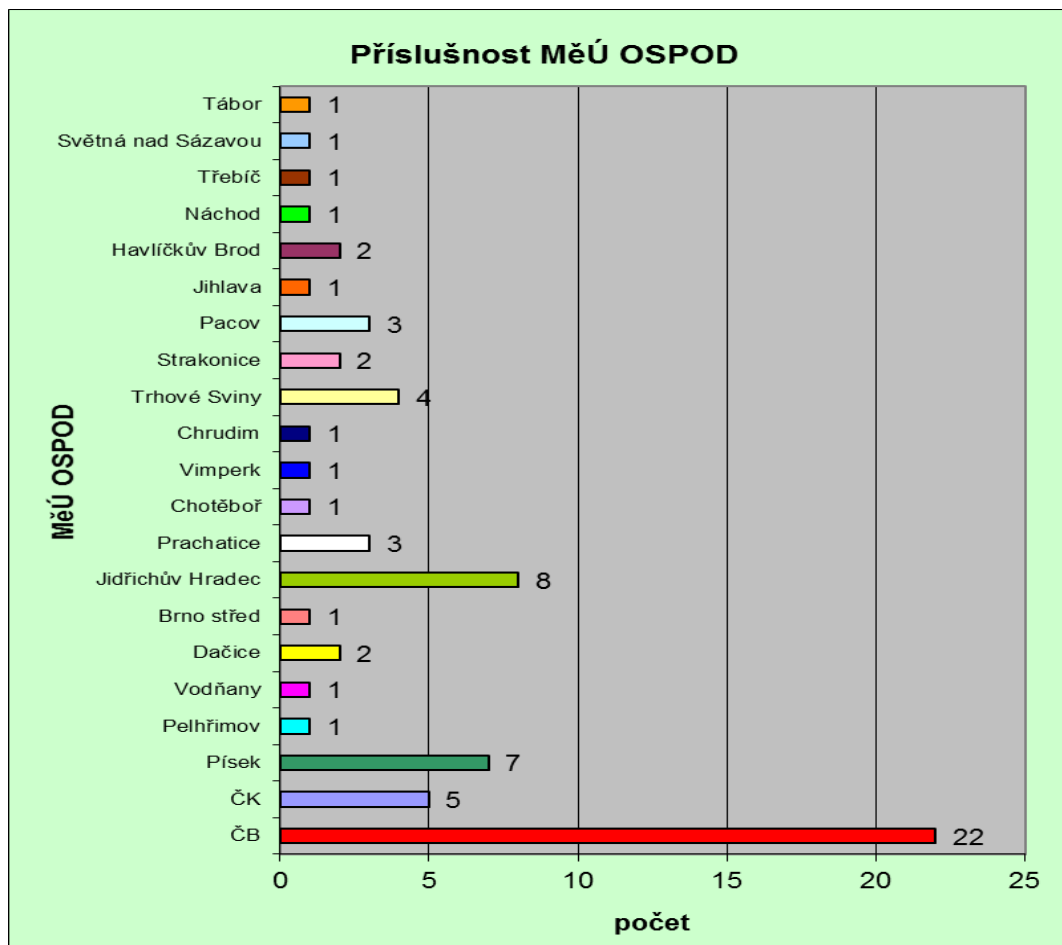
Rodinná situace dětí, umístěných do DDÚ na základě předběžného opatření:

Graf 3



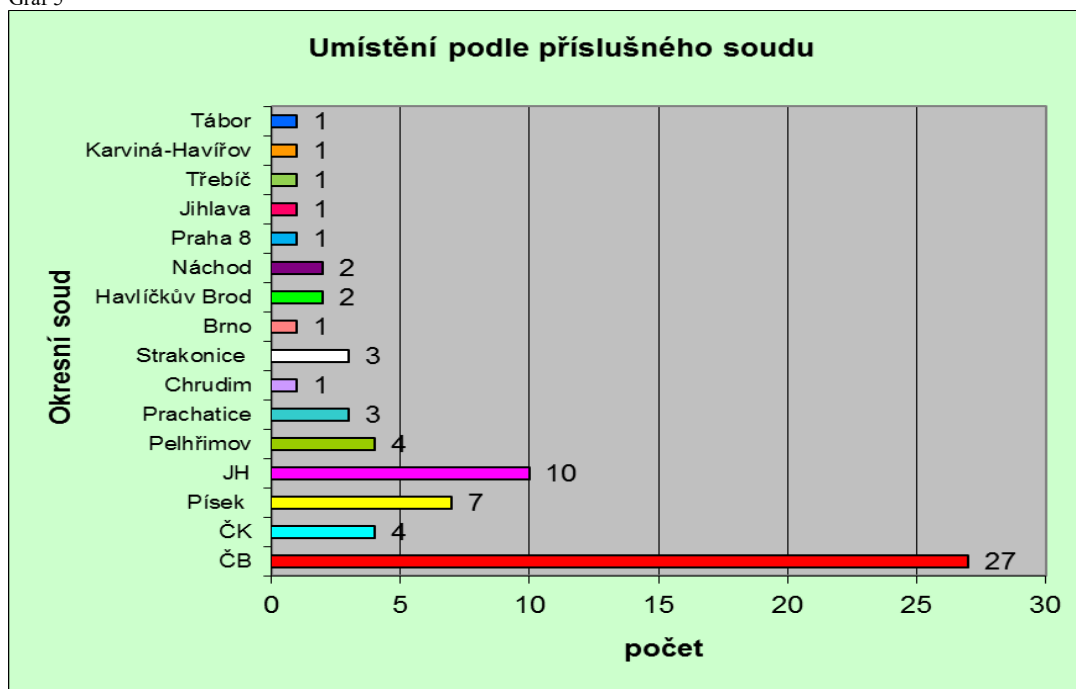
Počet umístěných dětí z jednotlivých MěÚ:

Graf 4



Soudy, které rozhodovaly o umístění dětí:

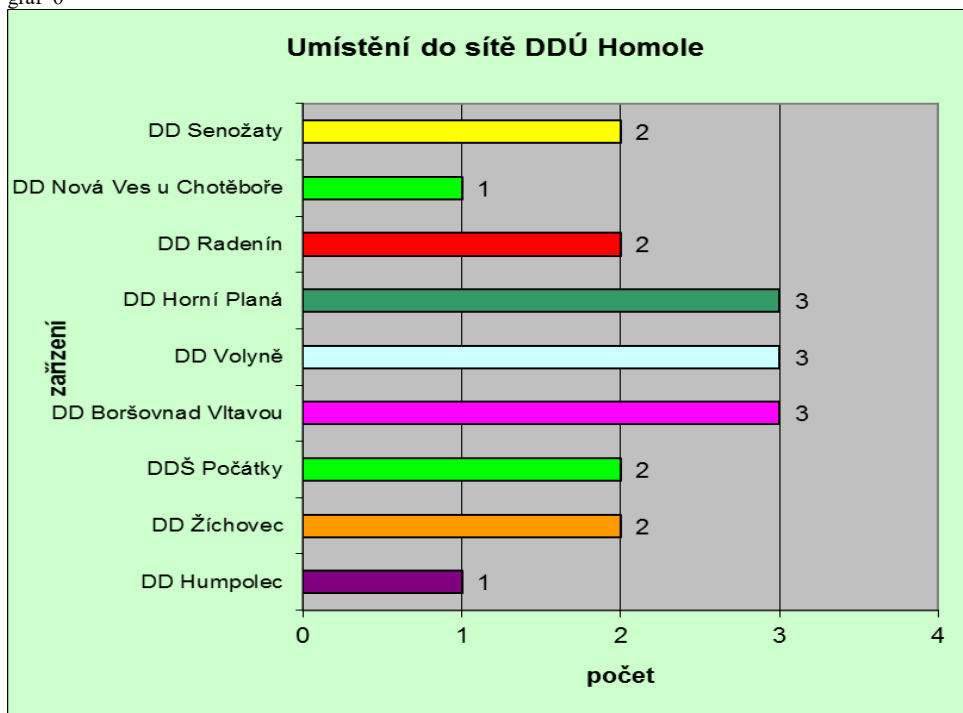
Graf 5



Počty rozmístěných dětí po ukončení diagnostického pobytu:

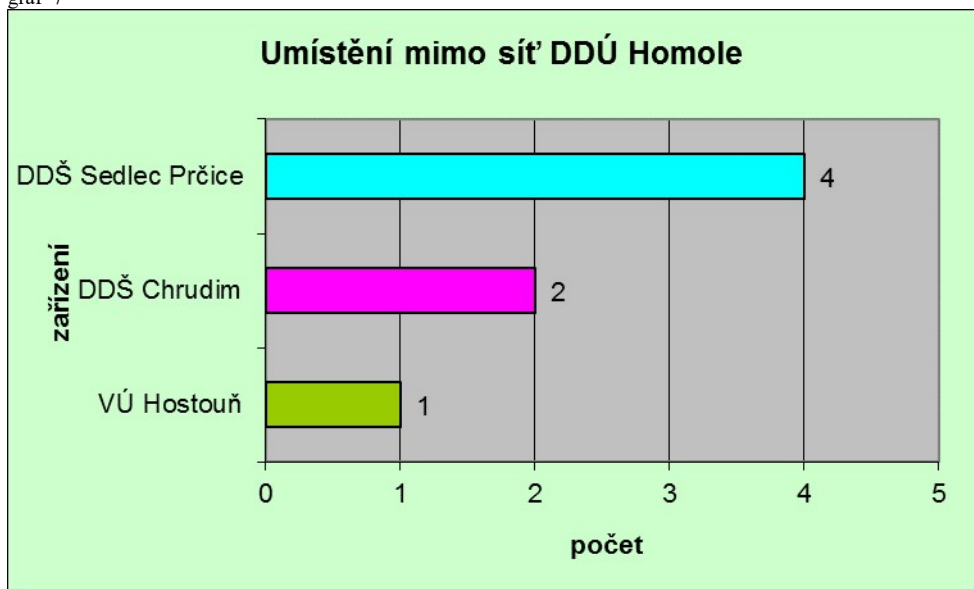
i. v síti DDÚ Homole

graf 6



ii. mimo síť DDÚ Homole

graf 7



iii. dlouhodobý pobyt v rodině

33 dětí se po ukončení diagnostického pobytu vrátilo zpět do rodiny, do ukončení řízení o další výchově

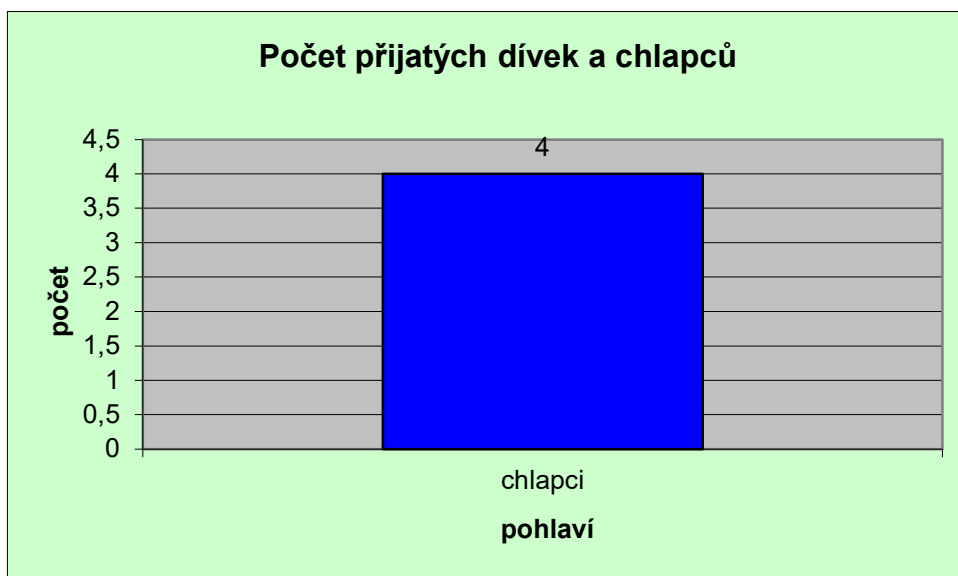
iv. 10 dětí nebylo zatím umístěno z důvodu přijetí v době letních prázdnin a z důvodů administrativních úkonů

2.2 Statistika soudem nařízené ústavní výchovy za školní rok 2015/2016

Počty přijatých dětí:

Z celkového počtu 95 dětí byly přijaty 4 děti (pouze chlapci) na základě soudně nařízené ústavní výchovy.

Graf 1



Věk dětí při nástupu:

Průměrný věk při nástupu dětí na diagnostický pobyt činil 13 let

Délka pobytu v DDÚ:

Průměrná délka pobytu v DDÚ činila 62 dní

Důvody umístění:

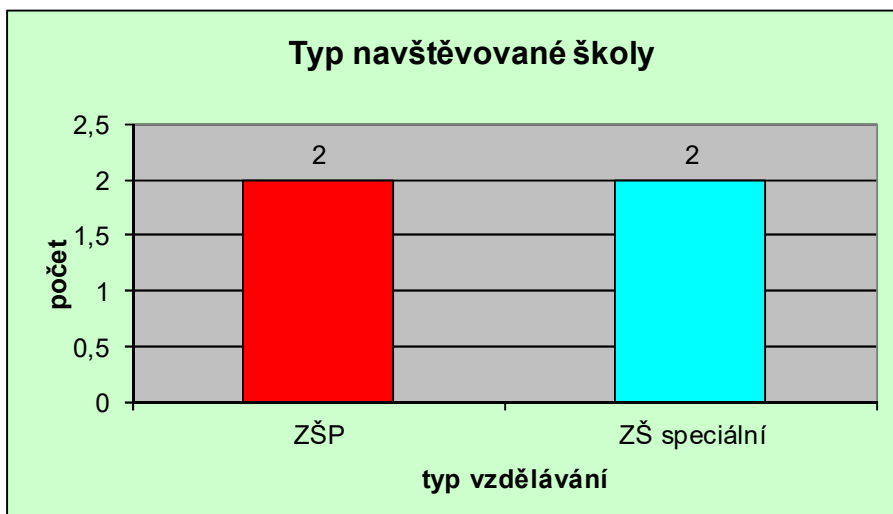
Nejčastějšími důvody umístění dětí v DDÚ byly poruchy chování (záškoláctví, nerespektování autorit, agresivita, úteky, zneužívání návykových látek, autoagrese)

Jeden chlapec z počtu přijatých dětí na základě soudem nařízené ústavní výchovy z DDÚ krátkodobě utekl.

Vzdělávání dětí:

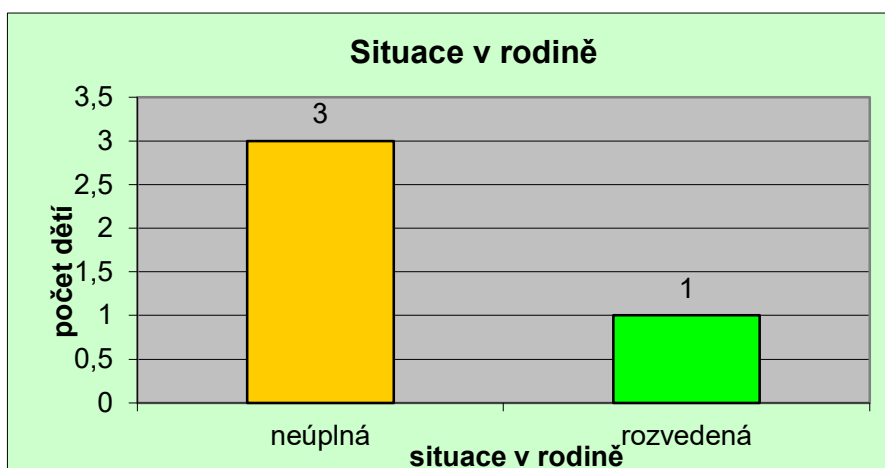
2 děti přijaté na základě soudem nařízené ústavní výchovy navštěvovaly ZŠP a 2 děti byly žáky základní školy speciální.

Graf 2



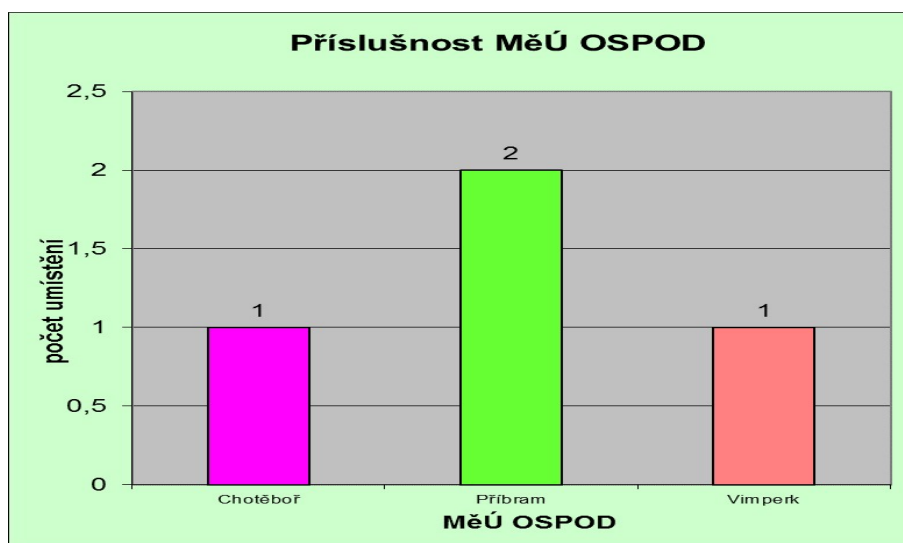
Rodinná situace dětí, umístěných do DDÚ na základě soudem nařízené ústavní výchovy:

Graf 3



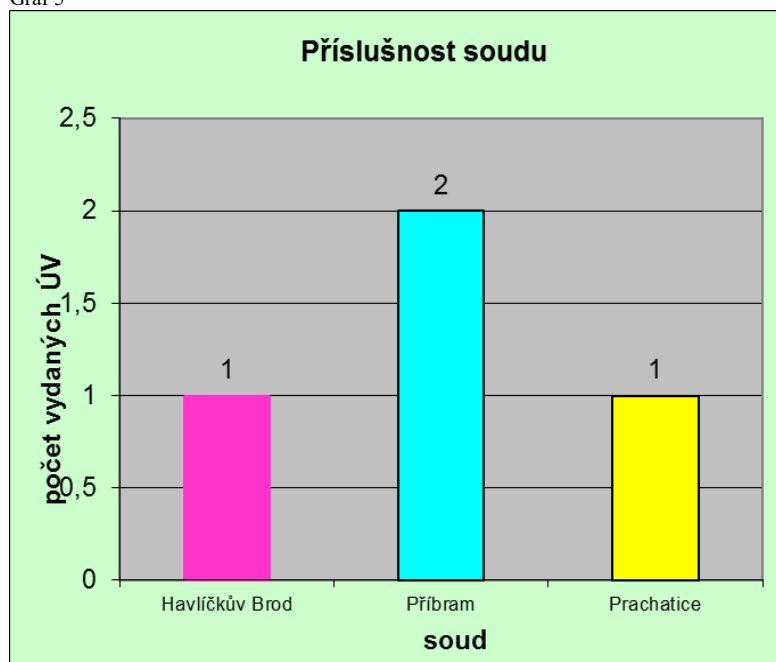
Počet umístěných dětí z jednotlivých MěÚ:

Graf 4



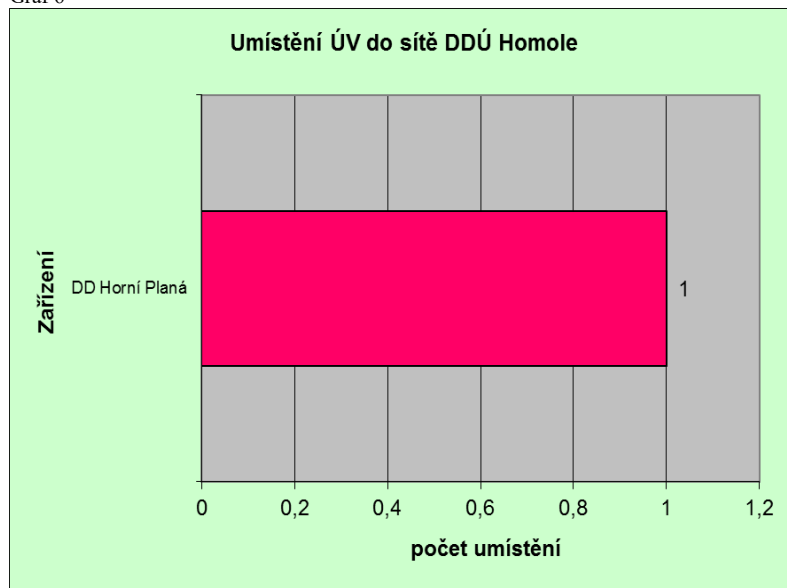
Soudy, které rozhodovaly o umístění dětí:

Graf 5

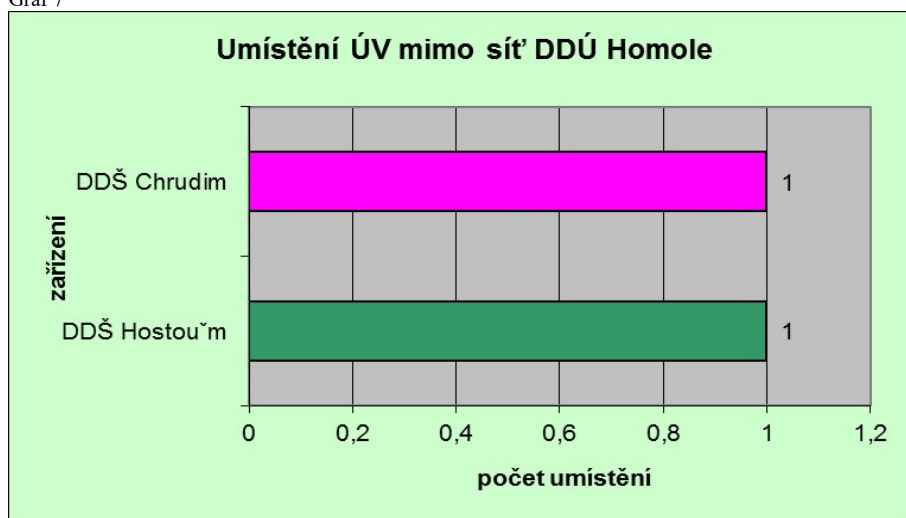


Počty rozmístěných dětí po ukončení diagnostického pobytu:

Graf 6



Graf 7



1 dítě nebylo zatím umístěno z důvodu přijetí v době letních prázdnin a z důvodů administrativních úkonů.

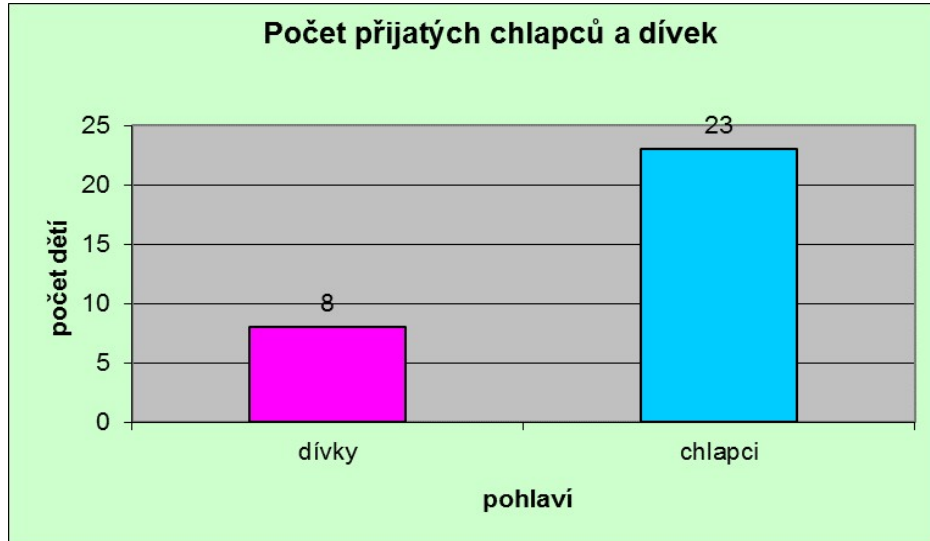
2.3. Statistika dobrovolných pobytů za školní rok 2015/2016

Počty přijatých dětí:

Z celkového počtu 95 dětí bylo přijato 31 dětí (23 chlapců a 8 děvčata) na dobrovolný preventivně výchovný pobyt.

Z celkového počtu 31 přijatých se ve dvou případech jednalo o opakovaný pobyt.

Graf 1



Věk dětí při nástupu:

Průměrný věk při nástupu dětí na diagnostický pobyt činil 13 let

Délka pobytu v DDÚ:

Průměrná délka pobytu dětí v DDÚ činila 55 dní

Důvody umístění:

Nejčastějšími důvody umístění dětí v DDÚ byly poruchy chování (záškoláctví, nerespektování autorit, agresivita, útoky z domova, zneužívání návykových látek, poruchy chování ve škole, trestná činnost). Jedno dítě přijaté na dobrovolný pobyt z DDÚ krátkodobě uteklo.

Vzdělávání dětí:

3 děti přijatých na dobrovolný pobyt navštěvovaly ZŠP

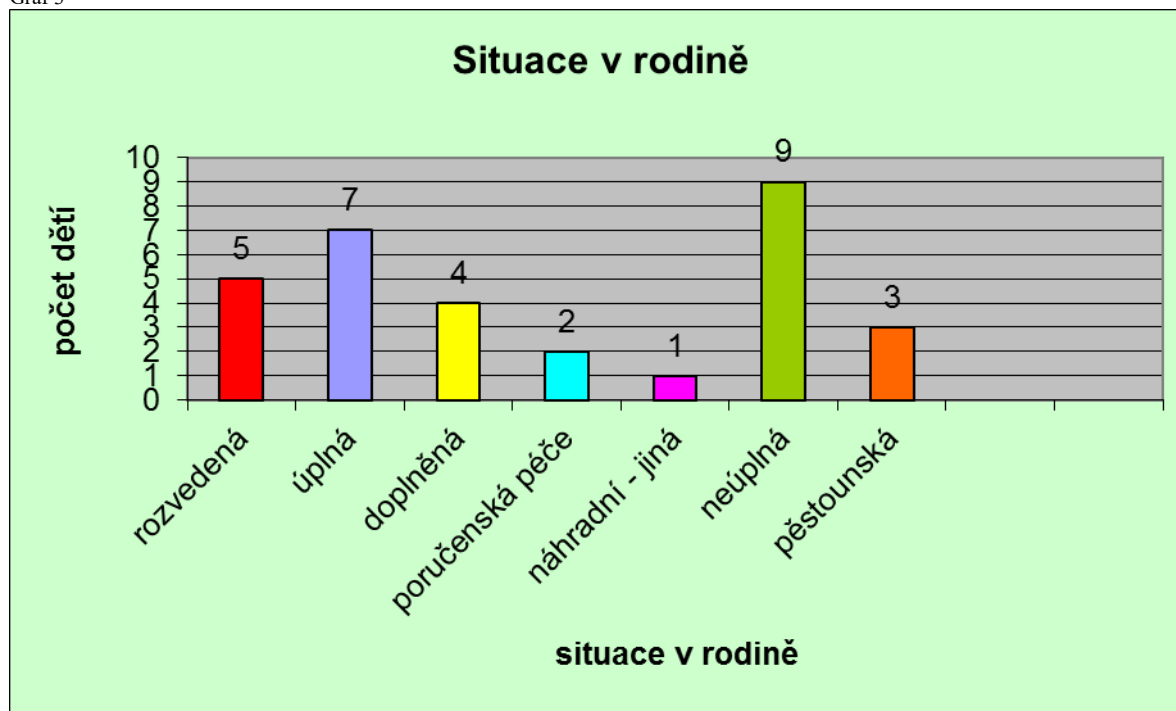
28 dětí přijatých na dobrovolný pobyt navštěvovalo ZŠ

Graf 2



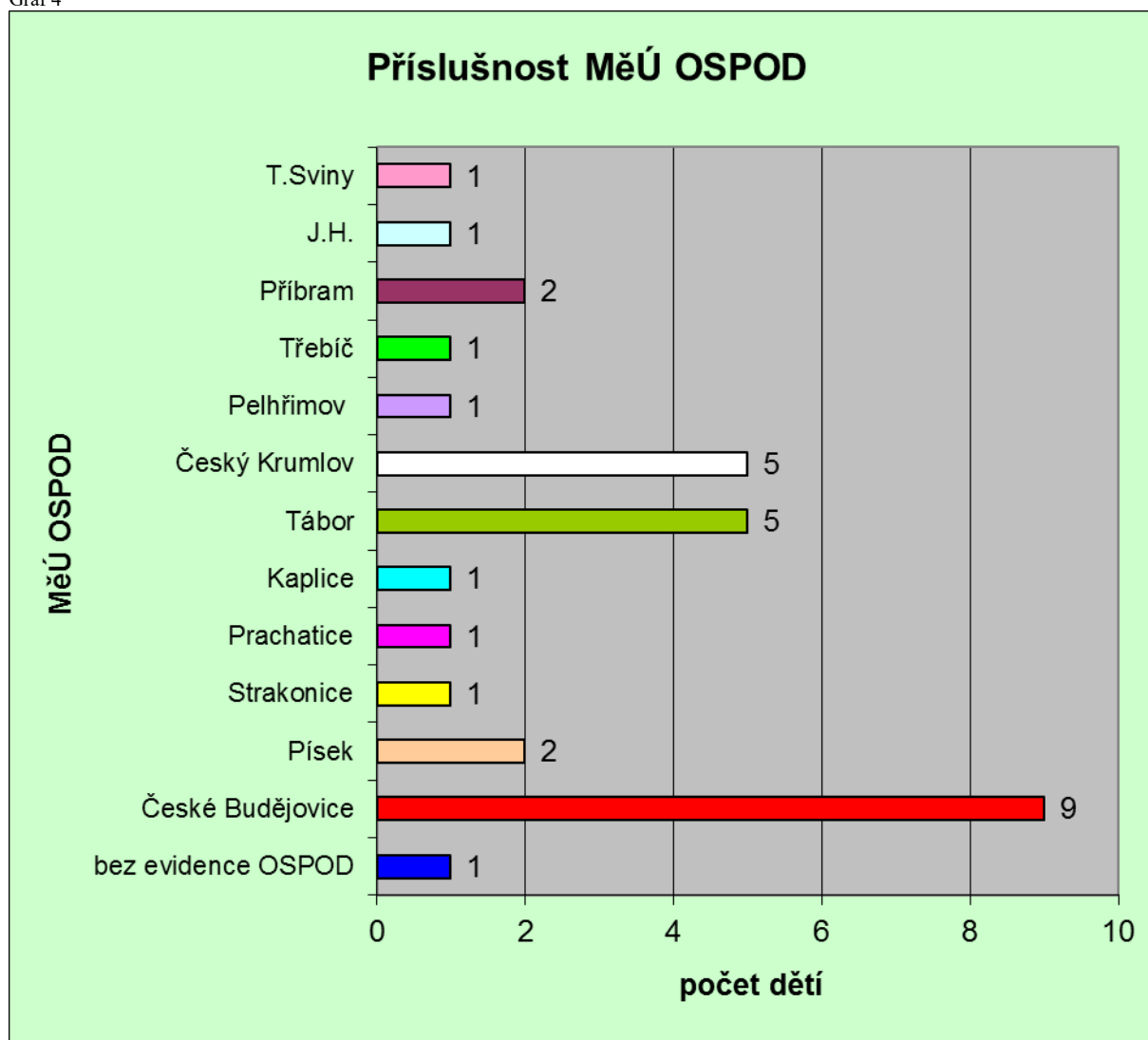
Rodinná situace dětí, umístěných do DDÚ na dobrovolný pobyt:

Graf 3



Počet umístěných dětí z jednotlivých MěÚ:

Graf 4



Soudy, které rozhodovaly o umístění dětí:

O umístění dítěte do DDÚ Homole nerozhodoval žádný Okresní soud

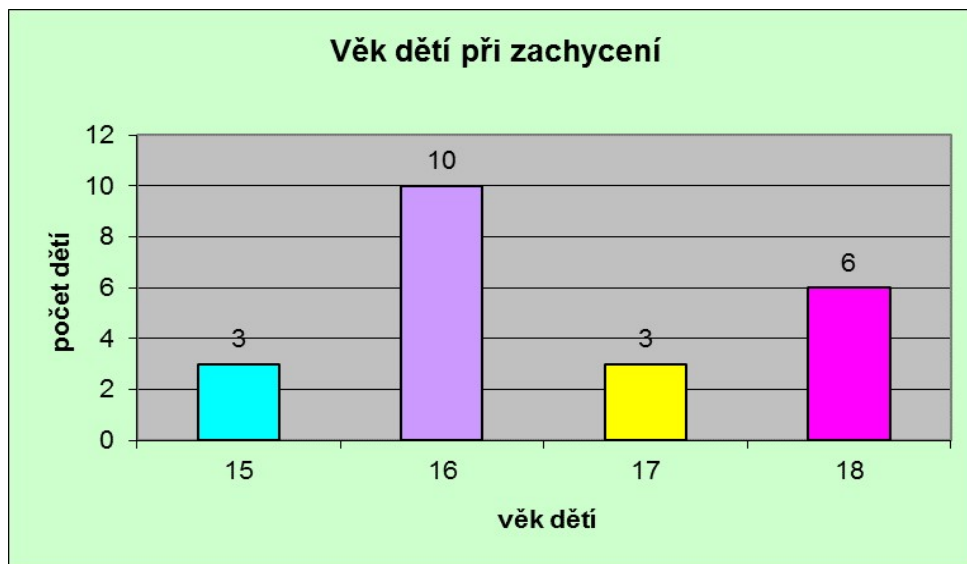
Počty rozmístěných dětí po ukončení diagnostického pobytu:

29 dětí se po ukončení diagnostiky vrátilo zpět do péče rodičů nebo osob odpovědných za výchovu, 2 děti přijaté na dobrovolný pobyt byly po ukončení diagnostice umístěny do zařízení pro výkon ústavní výchovy, konkrétně do DD Horní Planá a DD Zvíkovské Podhradí. O umístění dětí přijatých na dobrovolný pobyt rozhodoval OS v Českých Budějovicích a Českém Krumlově.

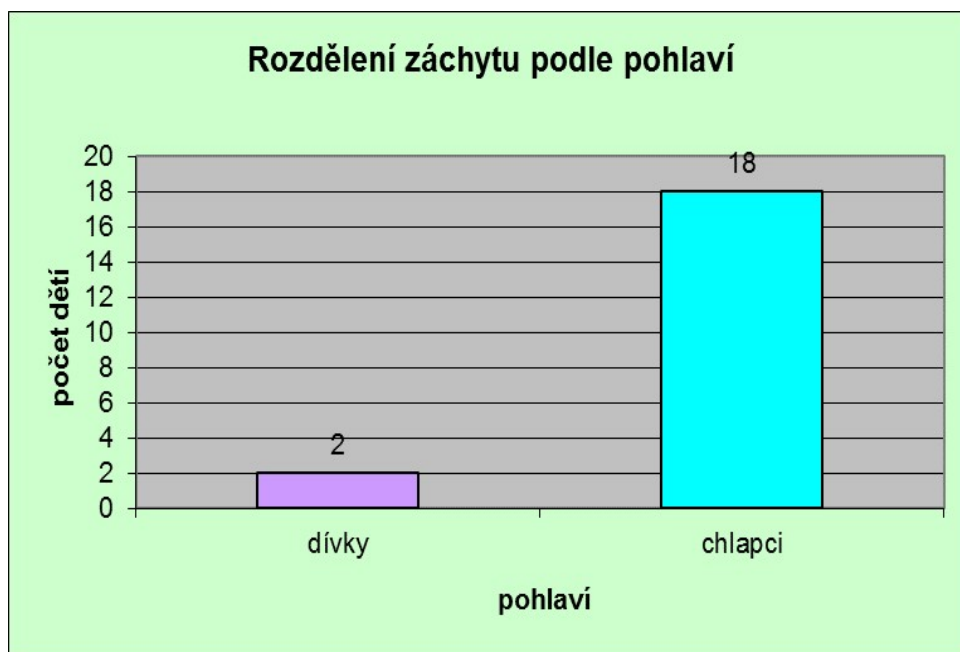
2. 4. Statistika počtu dětí zadržných na útěku a umístěných do DDÚ za školní rok 2015/2016

Ve školním roce 2015/2016 bylo na záchytné pracoviště DDÚ přijato 22 dětí. Průměrný věk dětí zadržných na útěku činil 16 let

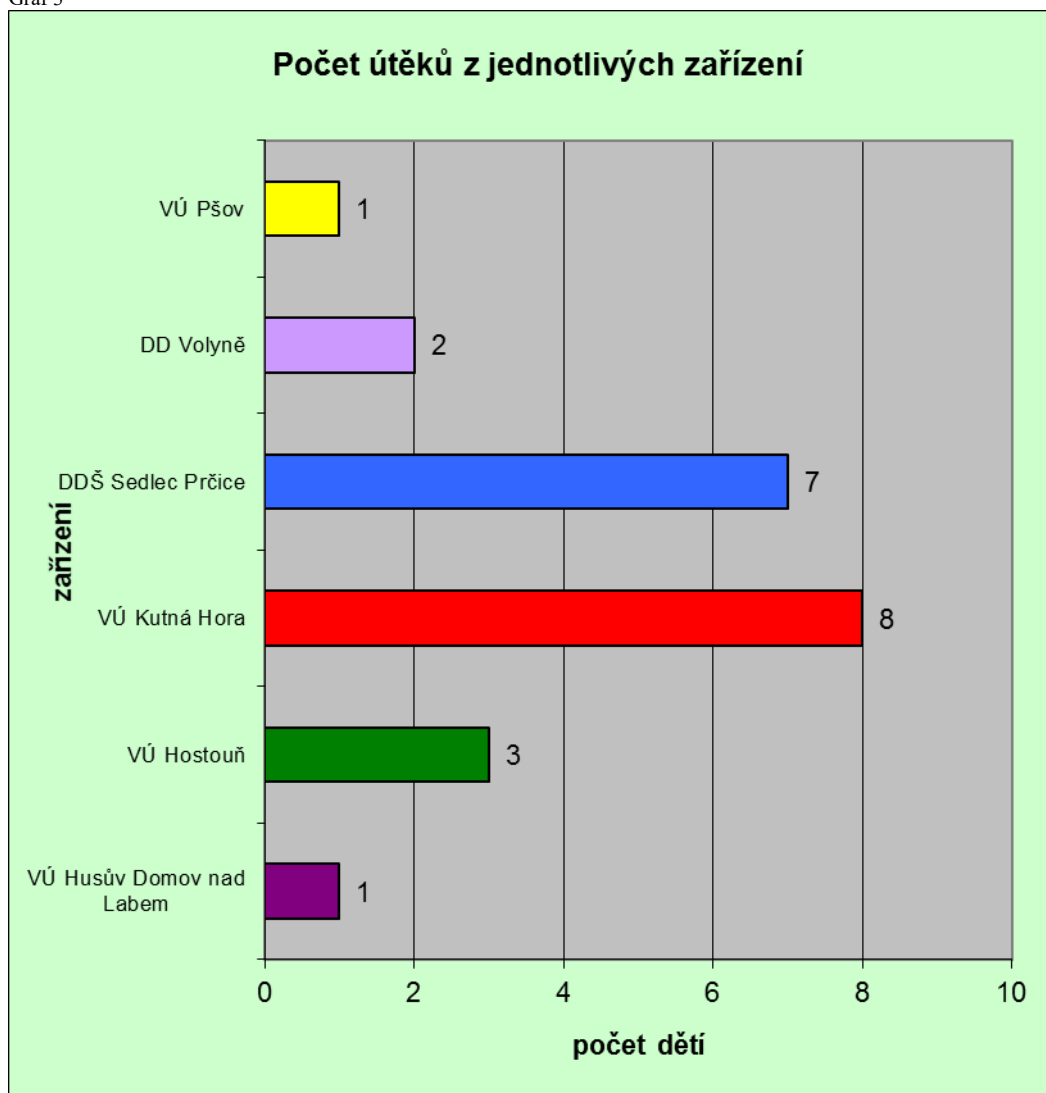
Graf 1



Graf 2



Graf 3



3. Hodnocení preventivně výchovné péče realizované v DDÚ Homole ve školním roce 2015/2016

Na základě žádosti zákonných zástupců, může být v dětském diagnostickém ústavu poskytnuta dětem s problémy či poruchou chování odborná, preventivně výchovná péče. Preventivní péčí se rozumí dle platné legislativy poskytování speciálně pedagogických a psychologických služeb. Tato péče je indikována u dětí s rizikem vzniku poruch chování a také dětem s již rozvinutými projevy poruch chování a negativními jevy v sociálním vývoji. Preventivně výchovná péče (dále jen PVP) je poskytována na základě smlouvy mezi diagnostickým ústavem a osobami odpovědnými za výchovu za úplatu, dle platných směrnic. Tato pobytová péče je také poskytována středisky výchovné péče (v našem regionu výhradně SVP Č. Budějovice).

Cílem nabízené preventivně výchovné péče je zjištění rozsahu, typu a stupně maladaptivního (nepřizpůsobivého, sociálně nežádoucího chování) s nastartováním pozitivní, žádoucí změny v chování dítěte, se stanovením efektivních způsobů další intervence, s nastíněním strategie řešení problémů, s minimalizací negativních následků, s úsilím podpory rodičovských kompetencí a školní úspěšnosti žáka. Preventivně výchovnou péči lze hodnotit jako účinný nástroj předcházení soudnímu umístování dětí do zařízení pro výkon ústavní výchovy. Proto stále dochází k nárůstu žádostí osob odpovědných za výchovu o tuto službu.

Ve školním roce 2015/2016 absolvovalo PVP 31 dětí, což je téměř 33% z celkového počtu 95 dětí, které fyzicky prošly DDÚ Homole. Oproti minulému roku je to úbytek o 4 %.

Tento úbytek je způsoben vyšším počtem dětí umisťovaných do DDÚ rozhodnutím soudu, konkrétně nárůstem přijatých dětí na terapeuticko stabilizační pobyty z dětských domovů (DD) a ze zařízení pro děti vyžadující okamžitou pomoc (ZDVOP). Z důvodu kapacitní naplněnosti a nutnosti přijmout do zařízení předně děti umisťované soudem nebylo ke konci školního roku možné realizovat 7 žádostí o PVP. Největší zájem o preventivně výchovnou péči byl v tomto školním roce zaznamenán oproti loňskému roku v druhém pololetí školního roku.

Preventivně výchovná péče je poskytována v rozsahu zpravidla 8 týdnů, průměrná délka pobytu dětí v našem zařízení byla 55 dní. Pobyt je ukončován ve spolupráci se zákonnými zástupci, popř. také dle vývoje kauzy.

Dvě děti, které nastoupily na PVP, byly po odborném vyhodnocení celé kauzy, ve spolupráci se zákonnými zástupci, v souladu s přáním dětí o odchodu z pěstounské rodiny, následně rozhodnutím soudu před ukončením dobrovolného pobytu, umístěny do zařízení pro výkon ústavní výchovy – do dětského domova.

3.1 Struktura preventivně výchovných pobytů

O možnostech nabídky preventivně výchovné péče pobytovou formou jsou zákonní zástupci informováni většinou pracovníky OSPOD, dále prostřednictvím internetových stránek DDÚ Homole a stále častěji se na nás obracují rodiče na základě dobré zkušenosti svých známých. Po obdržení písemné žádosti (elektronicky, poštou, vyplněním v našem zařízení) jsou rodiče i s dítětem vyzváni ke vstupnímu ambulantnímu pohovoru s etopedem a sociální pracovnící, kde jsou jim sděleny veškeré informace k pobytu. Současně je zjišťována podrobná rodinná i osobní anamnéza dítěte, je vytýčena etopedická zakázka, stanovena pravidla spolupráce s rodiči i dítětem. Zájemci jsou vždy provedeni zařízením pro odbourání nežádoucích předsudků a obav z našeho zařízení.

Po nástupu do zařízení je dítě v průběhu adaptačního období plynule a postupně seznamováno s novým prostředím, pedagogy i vrstevníky, pravidly a režimem. Již při nástupu dítěte je na základě vstupního pohovoru vytvořen pro každé dítě ve spolupráci se všemi odbornými pracovníky týmu Program rozvoje osobnosti, který je po celou dobu pobytu dítěte průběžně vyhodnocován a aktualizován. V průběhu celého pobytu je žákovi poskytována pravidelná individuální, výchovně vzdělávací, etopedická, psychologická a terapeutická péče, vycházející z kontextu výchovných obtíží dítěte, jejich analýzy a z aktuálních potřeb dítěte.

Odborná péče je poskytována dítěti ve výuce i při mimoškolních činnostech, při cílených motivačních rozhovorech, při intervenci v náročných životních situacích dítěte, při odborných psychologických a etopedických vyšetřeních s využitím projektivních technik, standardizovaných testů, scénotestu, techniky Sandspielu a široké škály expresivních přístupů. O veškerých aktivitách a projevech dítěte, spolupráci rodiny jsou všemi zainteresovanými odbornými pracovníky vedeny podrobné záznamy do jeho osobní dokumentace (prostřednictvím počítačového programu FOSTER). Tyto záznamy jsou východiskem pro následnou tvorbu Komplexní závěrečné diagnostické zprávy a Programu rozvoje osobnosti. Osoby odpovědné za výchovu jsou s těmito dokumenty v závěru pobytu dítěte osobně detailně a srozumitelně seznámeny, a je jim nabídnuta další spolupráce s DDÚ např. formou následné ambulantní docházky.

Stalo se také již poměrně běžnou a osvědčenou praxí, že rodinám ve složité finanční situaci přispívá na preventivně výchovnou péči jejich dítěte plně či částečně příslušný úřad práce ve spolupráci s příslušným OSPOD. Vyřízení příspěvku na úhradu stravování a ubytování dítěte je v kompetenci rodičů ve spolupráci se sociální pracovnící DDÚ Homole.

Závěrečná diagnostická zpráva obsahuje:

- zprávu sociální pracovnice (souhrn osobní, zdravotní, školní a rodinné anamnézy)
- zprávu školy zaměřující se na školní výsledky a celkovou prosperitu žáka ve škole
- zprávu vychovatele popisující chování dítěte v mimoškolních činnostech
- zprávu psychologa
- zprávu etopeda s posouzením osobnostní zralosti dítěte zejména v oblasti emocionální, v oblasti sociability a morálního vývoje, odhad prognózy
- program rozvoje osobnosti dítěte, který obsahuje strategie řešení ve střednědobém a dlouhodobém časovém horizontu

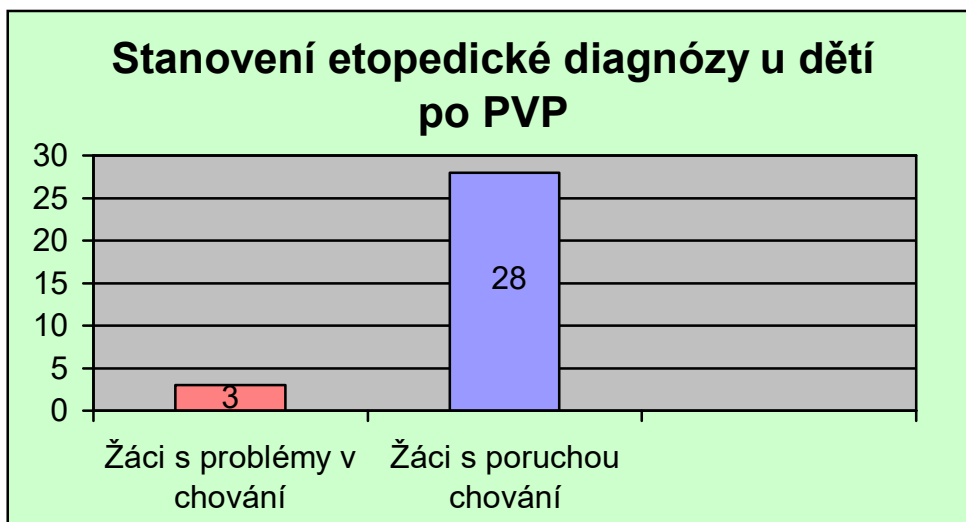
Žák s problémy v chování, s rizikovými projevy:

- o svých problémech ví, vadí mu, chtěl by je odstranit
- problémy jsou krátkodobé, mívají vývojové souvislosti
- žák normy nenarušuje vědomě
- nálepkou problémového žáka trpí
- k nápravě chování vedou cílená pedagogická opatření
- žák je v riziku vzniku poruchy chování

Žáci s poruchou chování:

- není s danými společenskými normami v konfliktu, má své vlastní nežádoucně pozměněné normativy, které se prohlubují a fixují
- nepocítuje vinu ve vztahu k důsledkům vlastního jednání
- normy porušuje dlouhodobě
- náprava vyžaduje speciální péči

Etopedické diagnostické závěry po ukončení PVP: Graf 1



Pouze u 3 žáků byly diagnostikovány PROBLÉMY V CHOVÁNÍ, tj. jedná se o děti s rizikem vzniku poruchy chování.

Tyto děti přicházejí k preventivně výchovné péči ve správný čas, porucha chování není ještě rozvinuta, ale hrozí její vznik při neposkytnutí včasné odborné péče a pomoci dítěti a jeho rodině. Dítě o problémech v chování ví, vadí mu, chtělo by je samo odstranit, nenarušuje normy úmyslně. Problémy bývají krátkodobé, mívají vývojové souvislosti.

Při správné intervenci a aplikaci cílených výchovných opatření, lze nežádoucí projevy v chování dítěte nahradit společensky přijatelnými vzorci, neboť nedošlo ještě k jejich pevné fixaci do osobnostní struktury dítěte.

U 28 žáků byla DIAGNOSTIKOVÁNA PORUCHA CHOVÁNÍ, tj. porucha chování je již rozvinuta, trvá déle než 6 měsíců, chování dítěte se vymyká z přiměřeného chování daného pro příslušný věk a sociokulturní prostředí. Dítě není schopno respektovat normy chování na úrovni odpovídající jeho věku, eventuálně na úrovni svých rozumových schopností, normy nepřijímá, ignoruje, nepocituje vinu. Presentuje se opakujícími a trvalými projevy disociálního, vzdorovitého a agresivního chování, je narušena socializace (tj. schopnost začlenit se do společnosti). Vývojová specifika morálního vývoje směřují nežádoucím směrem, prohlubují se, směřují k antisociálnosti. Péče o děti s masivně rozvinutou poruchou chování vyžaduje speciální odbornou pedagogickou péči směřující k sublimaci společensky nepřijatelného chování. Poskytování takovéto péče je často za hranicemi možností rodiny a běžné školy. Je proto víc než nutné poskytovat odbornou pomoc a péči dětem včas.

Kasuistika: chlapec 8 let, 1 tř. 2 rokem PŠD

Chlapec nastoupil na preventivně výchovný pobyt na žádost matky po doporučení OSPOD. Důvodem přijetí byly dle matky dlouhodobé problémy v chování chlapce zejména doma a venku. Doma chlapec nikoho nerespektuje, dělá si, co chce, nechce pomáhat a uklízet, odsekává, je drzý, náladový, utíká ven i přes zákaz (vyskočí z okna v přízemí), nevrací si včas, ale až večer, nechodí se domů ukazovat, pohybuje se, kde nemá, s problémovými staršími kamarády, kteří ho navedli i k poničení osobního vozu a zapálení popelnice. Když matka syna venku hledá, schovává se před ní, utíká, hrubě vulgárně jí nadává. Doma ubližuje starší postižené sestře, nadává jí. Ve škole dle matky syn problémy nemá, je chválen.

Dg. závěry: **Chlapec v riziku vzniku poruchy chování** na podkladě kumulativních faktorů, z nichž rodina je hlavním etiologickým činitelem. Péče v rodině je vlivem simplexní osobnosti rodičů výrazně insuficientní. V našem zařízení se matkou avizované problémové chování neprojevovalo, chlapec byl stabilně velmi dobře hodnocen ve všech směrech. Pobyt v DDÚ prokázal, že chlapec při stabilním, důsledném a vřelém výchovném vedení velmi dobře prosperuje, osvojuje si žádoucí dovednosti a dochází k jeho pozitivnímu osobnostnímu vývoji. Rodině i chlapci předán jednoduchý a srozumitelný náhled dovedností, které chlapec ovládá a rodina je po něm může a má požadovat, předána další konkrétní výchovná doporučení rodičům k péči o chlapce, doporučení ke krizovým situacím, doporučená docházka chlapce do dětského nízkoprahového centra pro podporu socializace, komunikace, přípravy na výuku, pro rozvoj v oblasti zájmů. Pro podporu rodičovských kompetencí bylo rodině důrazně doporučeno využívat docházku do rodičovského aktivizačního nízkoprahového centra (v místě bydliště) pro aktivizaci a podporu rodin v riziku, doporučeno orgánu OSPOD zvýšený dohled pracovníků v rámci nařízení soudního dohledu. Při zajištění a dodržení všech odborných doporučení v rodině se jeví prognóza chlapce ještě jako příznivá.

3.2 Spolupráce se zákonnými zástupci v průběhu poskytování preventivně výchovné péče:

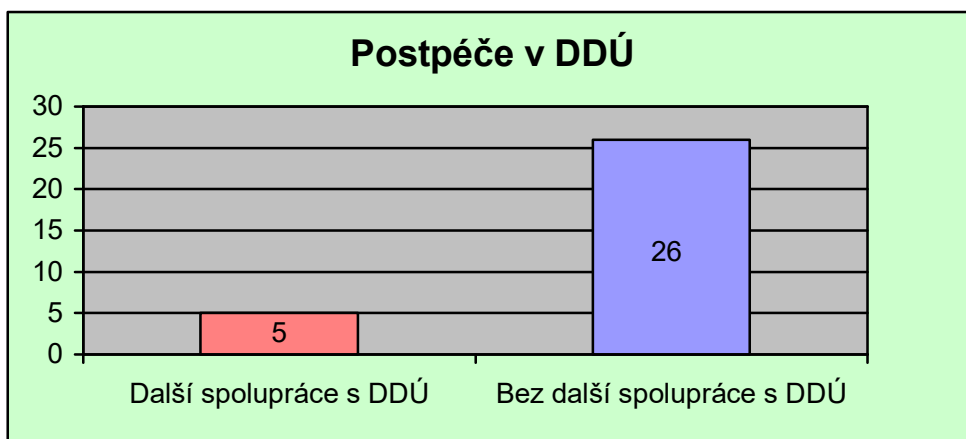
V průběhu pobytů dětí v DDÚ Homole je maximální měrou podporována a rozvíjena spolupráce našeho pracoviště s rodinou žáka (ať již umístěného do našeho zařízení dobrovolně na PVP, či rozhodnutím soudu). Samozřejmostí jsou pravidelné osobní konzultace etopedů (klíčových pracovníků) s osobami odpovědnými za výchovu (nejčastěji v rámci návštěv dětí a při víkendových odjezdech, po domluvě i jindy). Pouze u rodin s obtížnou dopravní dostupností (z finančních či jiných důvodů) jsou tyto konzultace z části nahrazovány pravidelnými telefonickými zprávami, popř. emailovou korespondencí. Je maximálně podporován kontakt dítěte s jeho rodinou (osobní, telefonický, poštovní, emailový, mimořádné a plánované návštěvy, celodenní víkendové vycházky s rodinou, víkendové pobyty doma).

Po absolvování adaptační fáze jsou doporučovány a realizovány pravidelné víkendové pobyty dětí doma s cílem posílit vztahy v rodině, ověřit si proces jejich napravování (v návaznosti na cílenou intervenci prováděnou v rámci společných konsultačních sezení), prověřit schopnost rodiny aplikovat doporučené výchovné postupy, nastavit nová, efektivnější pravidla soužití i vyzkoušet ochotu dítěte je v domácím prostředí respektovat.

Následná dobrovolná ambulantní spolupráce rodiny s DDÚ Homole i po ukončení preventivně výchovné péče je rodiči rozdílně přijímána. Část rodičů o ni sama žádá, následnou péči vnímá jako účinnou podporu setrvání dítěte v pozitivní změně, jiní rodiče o spolupráci nestojí. Frekvence a typ následné spolupráce je odvislá i od vzdálenosti bydliště dítěte od DDÚ, pracovní vytíženosti rodiny. V případě, kdy je dojezdnost na ambulantní konzultace nad možnosti rodiny a ta má zájem o další spolupráci, jsou často rodině doporučována naše další ambulantní pracoviště (SVP Strakonice, Č. Krumlov). Nově se objevuje spolupráce prostřednictvím elektronické pošty. Častěji se jedná o drobné rady, doporučení k aktuálním výchovným prohřeškům dětí, směřování k další odborné pomoci. Možnou spoluprací je pak i zopakování dobrovolné, preventivně výchovné péče.

Následnou podporu využívají i děti samé, kdy mají možnost, kdykoli se po ukončení pobytu v DDÚ, obrátit s aktuálním problémem, prostřednictvím telefonu či emailem na svého etopeda. I takto je možné předcházet vyhrocení konfliktů či jiných problémových situací v rodině, ve škole nebo v blízkém okolí žáka.

Následná spolupráce rodičů a dětí po ukončení DPVP: Graf 2



5 zákonných zástupců dětí pokračovalo ve spolupráci s DDÚ Homole i po ukončení PVP a návratu dítěte zpět do rodiny (formou ambulantních návštěv v DDÚ ve 4-6-8 týdenním intervalu, popř. v případě akutních problémů ihned). Ambulantní následná péče je pak s ohledem na legislativní rámec ukončována současně s ukončením povinné školní docházky. Rodiny bývají odkázány na následná zařízení (např. diagnostické ústavy pro mládež).

26 zákonných zástupců a dětí po ukončení pobytu a návratu zpět domů **neprojevilo zájem o následnou spolupráci**. Nejčastěji rodiče odmítají nabídku další spolupráce z důvodu špatné dojezdnosti rodiny (pro velkou vzdálenost od zařízení, z důvodů časové a finanční nákladnosti). Těmto rodinám je pak nabízena možnost další odborné pomoci co nejbližší jejich místu bydliště (nejlépe prostřednictvím našich dalších odborných zařízení – středisek výchovné péče, popř. z řad dalších státních institucí i neziskových organizací).

Další skupinu tvoří rodiče, kteří nemají zájem o žádnou formu následné pomoci. Jedná se převážně o rodiny, které k preventivně výchovné péči nepřistupovali s osobní motivací a byli k pobytu tzv. „dotlačeni“ orgány státní správy zajišťujícími péči a dohled nad ohroženými dětmi.

V řadě případů, kde naopak následná péče pokračuje, se podaří předcházet i v dlouhodobém horizontu recidivě problémového chování dítěte a není nutné pobyt opakovat a ani není dítě umístováno rozhodnutím soudu.

Následná dobrovolná spolupráce je nabízena v obdobném rozsahu i rodinám dětí, které prošly naším zařízením rozhodnutím soudu a vracejí se domů na tzv. „podmínku“. I zde je ambulantní docházka významným pomocníkem před selháním dítěte po návratu do původního prostředí.

4. Terapeutické skupiny v DDÚ Homole ve školním roce 2015/2016:

Terapeutické skupiny jsou stabilním nástrojem odborné péče poskytované v DDÚ Homole. Terapeutické skupinové aktivity probíhají v již zaběhlém a osvědčeném režimu, pod vedením speciálních pedagogů – etopedů a koterapeutů vychovatelů jednou týdně, v trvání 1,5 hodiny. Skupiny zůstávají otevřené pro nově příchozí i odchozí.

Obecné cíle skupinových terapeutických setkání:

- zaměření se na problematické interpersonální vztahy dítěte k okolí, na jejich identifikaci, nápravu
- rozvoj schopností dítěte správně interpretovat vnější situace, reálné dění, uvědomění si vlastní odpovědnosti, zkušenosti, sdílení zkušenosti druhých
- kultivace emocionálních projevů nácvikem přijatelných mechanismů uvolňování (se zaměřením se na silné emoce a prožitky)
- nácvik technik zaměřených na snižování emoční vulnerability (zranitelnosti), zvyšování tolerance stresu, dovednosti zvládání zátěže
- rozvoj schopnosti empatie, kooperace, anticipace s cílem zabránění sociálního vyloučení
- podpora sebeúcty, zdravého sebevědomí, rozvoj schopnosti sebereflexe, sebehodnocení
- nácvik relaxačních technik s cílem odbourávání nežádoucí tenze

Zaměření a obsah terapeutických skupin:

1. terapeutická skupina: Mgr. Radomila Vebrová

Skupina je určena pro žáky 1.-5. ročníků, obsah skupiny vychází z aktuálního dění na výchovné skupině, individuálních problémů, nálad, konstelací mezi dětmi. Jsou využívány různé techniky práce s dětmi - pohyb (spontánní i řízený), pohybová imaginace, relaxační techniky, kreativní výtvarné, hudební, literární či happeningové činnosti, techniky rozvíjející schopnosti logického myšlení, soustředění, komunikace, verbální i nonverbální techniky, technika komunitního kruhu a další činnosti zaměřené na zvládání projevů ADHD.

2. terapeutická skupina: Mgr. Radek Tušl

Skupina určena pro žáky 6.-7. ročníků. Zaměřuje se zejména na nácvik sociálních dovedností, prosociálního chování, zvládání konfliktů, jejich řešení, rozvoj empatie, asertivního jednání, prevenci užívání návykových látek.

3. terapeutická skupina: Mgr. Jitka Lidralová

Skupina určena pro žáky 8.-9. ročníků, se zaměřením na kultivaci projevů v chování, eliminaci nežádoucích stereotypů, prevenci rizikového závislostního chování, sexuálně rizikového chování, pohlavního zneužívání, záměrného sebepoškozování, prevence páčání trestné činnosti, informovanost v oblasti právní odpovědnosti.

Terapeutické skupiny vedou k harmonizaci vztahů na skupině, uvolnění nahromaděného napětí efektivní, přijatelnou cestou a nenásilným nácvikem společensky akceptovatelného chování a vyjadřování vlastních emocí. V bezpečném prostředí pak děti mohou poznávat samy sebe v interakci s okolím, sdílet s ostatními své i jejich příběhy a čerpat z nich případná poučení. Práce ve skupině umožňuje dětem orientovat se v rizikových celospolečenských

jevech, ukazuje kde a jak hledat další pomoc, osvědčené způsoby zvládnání náročných situací a řešení problémů.

5. Oblast výchovy v DDÚ ve školním roce 2015/2016

V tomto školním roce v oblasti mimoškolní výchovy nedošlo k významným změnám. Mimoškolní výchova probíhala na výchovných skupinách, které jsou organizovány jako rodinné, ačkoli dětským diagnostickým ústavům zákon tuto povinnost neukládá. Ke změnám došlo zejména v personální oblasti.

Každá výchovná skupina má svůj pedagogický tým, skládající se ze dvou denních vychovatelů (se zachováním rodinného modelu muž/žena) a asistentů pedagoga pro zajištění večerních, nočních a ranních režimů, kteří úzce spolupracují. Tím se velmi zkvalitnily vztahy dětí a pedagogů u všech výchovných skupin. Pobyt dětí ve skupině vytváří větší pocit jistoty, bezpečí, příslušnosti k někomu a někam, což vede k psychické pohodě a stabilizaci dětí při jejich pobytu v našem zařízení.

Personální zabezpečení výchovné činnosti zajišťuje celkem 6 vychovatelů a 6 asistentů vychovatele. Všichni výše uvedení pracovníci splňují kvalifikační předpoklady. Tým vychovatelů je stabilizovaný, případné změny jsou vyvolány pouze z důvodu zdravotních.

5.1 Organizace mimoškolní činnosti:

Ve výchovné činnosti se vychovatelé zaměřovali na:

1. vybudování výchovné skupiny, která je svébytnou jednotkou, s originálním rukopisem jednotlivých vychovatelů, kteří svou kreativitou spolu s dětmi dovytvářeli vybavení, výzdobu, atmosféru a zázemí jednotlivých skupin
2. vybudování vlastního systému péče o svěřené prostory, výzdobu, oblečení, asistenti pedagoga a vychovatelé mají vytvořen systém předávání informací nutných k bezproblémovému chodu skupiny
3. častější zařazování organizačních a praktických pracovních činností např. vaření, příprava jednoduchých pokrmů, každá skupina si zajišťovala vlastní praní a žehlení prádla, úklidy prostor skupiny
4. svobodu pohybu dětí po jejich skupině, monitoringu chování dětí ze stran vychovatelů, diferenciaci činností apod.
5. vybavení dítěte ošacením po jeho příjmu do našeho zařízení, také s dětmi připravovali a balili věci na víkendové, prázdninové odjezdy a přebírali dle šatních lístků při ukončení pobytu dítěte ošacení zpět do skladu VS
6. vytvoření bezpečného prostředí, na práci s dětmi, které z různých důvodů nemohly odjíždět na pobyty mimo zařízení, na péči o ošacení a osobní věci dětí.

5.2 Výchovná a diagnostická činnost

Všichni vychovatelé pracovali dle školního vzdělávacího programu pro mimoškolní výchovu. Výchovná činnost směřovala do oblastí jazykové výchovy a komunikace, aplikace matematiky do běžného života, do oblasti poznávání přírody, kultury, umění, upevňování zdraví, osvojování nových pracovních návyků s cílem utváření a upevňování klíčových kompetencí stanovených vzdělávacím programem pro základní vzdělávání.

Vychovatelé plně spolupracovali se všemi pracovníky DDÚ (psychology, speciálními pedagogy, asistenty, učiteli) při každodenních konzultacích, při předávání informací o dětech, při řešení náročných situací. Systematickým pozorováním dětí vychovatelé shromažďují podklady pro zpracování závěrečné diagnostické zprávy. Zde se zaměřují na podrobný popis chování dítěte při mimoškolních činnostech, na pozitivní změny v chování, osvědčené výchovné postupy a doporučení pro další práci s dětmi v rodině i v zařízeních pro výkon ústavní výchovy.

Samozřejmostí práce vychovatele je i úzká spolupráce s rodiči dětí ze skupiny a to v podobě organizace mimořádných návštěv, vycházek, podávání informací apod.

Hlavním úkolem úseku mimoškolní výchovy bylo nastartovat a podpořit proces reedukace a resocializace dítěte, při jeho mnohdy prvním setkání se systémem ústavní výchovy. Vychovatelé se širokou nabídkou zajímavého programu snažili pomoci dětem změnit dosavadní zažitá nežádoucí stereotypy, zlepšit chování a naučit je trávit volný čas smysluplným, společensky přijatelným způsobem.

Zařazovány byly rovnoměrně veškeré výchovně-vzdělávací činnosti (pohybové, sportovní i rekreační aktivity, výtvarné a rukodělné činnosti, pracovní, hudební, dopravní, enviromentální, multikulturní výchova, společenská výchova, rodinná výchova).

V rámci volnočasových aktivit děti navštívily pod vedením vychovatelů tyto zajímavé akce: Babí léto v DD Žichovec, Nejlepší koncert (přehlídka zájmové umělecké činnosti dětí z dětských domovů), návštěvy divadel (Budějovická Thálie), turistika k významným přírodním a kulturním památkám našeho kraje – Klet', vrchol Kluk, Památky Třeboňska, Českého Krumlova, J. Hradce.

Děti zúčastnily i akcí v ČB – Bamberiáda, Vánoční tvoření, Indiánské tradice. Dále každý měsíc proběhly Projektové dny jako např. Masopust, Lesní pedagogika, Doprava. V rámci podpory socializace dětí jim byla umožněna účast na oslavách MDD v Plané na letišti, cirkusových představeních, veřejné plavání a bruslení. Zúčastnily se též výstavy Vzdělání a řemeslo, výstavy Hobby. Velký úspěch u dětí měla beseda s Miss ČR 2014 Veronikou Kašákovou a jejím nadačním fondem na podporu DD.

Jako pozitivní motivační prostředek se osvědčilo zařazování nadstandardních aktivit (plovárna, bowling, bruslení, in-line bruslení, divadelní a filmová představení, návštěva cirkusu, hvězdárna a planetária, oslava MDD aj.).

Zájmové kroužky zůstávají zpestřením výchovné činnosti a umožňují jednotlivým dětem výběr aktivity dle vlastních zájmů a preferencí a nabízejí i možnost vyzkoušet něco nového, s čím se dosud nesetkaly. Nabídka kroužků je pestrá a vychází z dovedností jednotlivých pedagogů. V letošním roce byly realizovány pravidelně ve středu.

Naše zařízení může nabídnout kroužek vaření, malování na hedvábí, výrobu keramiky, základy sebeobrany a boxu, modelářský kroužek a sportovní aktivity (in line bruslení, cyklistika, florbal).

Oslava Vánoc byla uskutečněna formou vánoční besídky se slavnostní večeří a posezením s koledami a vystoupením dětí před odjezdem na vánoční prázdniny. Při této příležitosti si děti rozdaly pozornosti a rozloučily se společně s dospělými s kalendářním rokem. Slavnostní ráz večera dává mnohým dětem možnost prožít Vánoce v atmosféře klidu a pohody, což doma některé děti nezažívají. Tento školní rok na samotný Štědrý den v zařízení nezůstaly žádné děti a teprve po vánočních svátcích se vracely děti zpět do našeho zařízení, kde na ně čekaly dárky od sponzorů, které byly zajištěny ve spolupráci s agenturou GOOD Agenci s.r.o.

Letní prázdninový provoz byl ve svém programu pestrý s nabídkou veškerých volnočasových aktivit výletů, koupání, sportování atd.. Po dobrých zkušenostech opět s rekreačním pobytem v DD Horní Planá se zaměřením na rekreaci, turistiku, poznáváním přírody.

Vychovatelé spolupracovali s etopedy i při vedení terapeutických skupin. Na jejich program pak volně v odpolední výchovné činnosti navazovali, čímž efektivně přispívali k požadované terapeutické změně dětí.

V rámci komunitního systému vedení dětí vedli vychovatelé pravidelné čtvrtletní hodnocení, aktivně, avšak taktně podporovali spolusprávu dětí.

Kromě těchto činností se vychovatelé celoročně podílejí na výzdobě a dekoraci jim svěřených prostor, kde pravidelně obměňují výzdobu pomocí výtvorů dětí, čímž kultivují jejich estetické cítění, rozvíjejí vyšší city.

6. Personální zabezpečení činnosti DDÚ Homole

Personální obsazení DDÚ Homole je stabilizované, odpovídá potřebám umístěných dětí a legislativním požadavkům. Všichni pedagogičtí pracovníci mají požadované vzdělání. Další vzdělávání je zaměřeno na dlouhodobé sebezkušenostní sociálně terapeutické výcviky, na práci se skupinou, na zvládání agrese a další dovednosti a znalosti nezbytné pro práci s dětmi s poruchami chování.

Pracovní zařazení	Počet pracovních úvazků	Počet plně kvalifikovaných
speciální pedagog - etoped	3	3
psycholog	1	1
učitel	4	4
vychovatel (včetně vedoucí vychovatelky)	7	7
asistent pedagoga	6	6
sociální pracovníce	2	2

6. Inspekční a kontrolní činnost

V termínu od 9. 5. 2016 do 13. 5. 2016 a 13. 6. 2016 proběhla ve školském zařízení inspekční činnost České školní inspekce. Po ukončení inspekční činnosti byla vydána inspekční zpráva čj. ČŠIC – 402/16-C. V závěrech inspekční zprávy jsou mezi zásadními klady uvedeny tyto skutečnosti: praktické uplatňování specifických dovedností získaných při psychoterapeutických výcvicích v praxi, materiální podmínky v DDÚ Homole, kvalitní reedukační činnost a doplňkové aktivity ve SVP, účinná podpora dětí v jejich zájmech, aktivní podpora dětí v DDS v navazování kontaktů a trávení volného času v přirozeném sociální prostředí mimo zařízení. Zároveň byl zjištěn zásadní nedostatek. V průběhu inspekční činnosti bylo zjištěno, že jedna pracovníce pozbyla v roce 2015 bezúhonnosti.

Z hlediska vývoje zařízení je konstatováno, že zařízení zkvalitňuje a rozšiřuje poskytované služby, zaměstnanci si aktivně prohlubují svou odbornost, výrazný je zejména podíl absolventů psychoterapeutického sebezkušenostního výcviku. Stále více je kladen důraz na pobyt dětí v přirozeném sociálním prostředí, jsou implementovány nové trendy v oblasti výchovy a vzdělávání.

V termínu od 22. 2. 2016 do 23. 2. 2016 proběhlo ve školském zařízení Posouzení organizace zaměřené na vedení účetnictví, přípravu a sestavení účetní uzávěrky se zaměřením na rok 2015. Posouzení provedli zaměstnanci MŠMT ČR. Na závěr byl vydán Zápis o posouzení organizace na místě, čj. MSMT -6195/2016 ze dne 8. 3. 2016. V závěru zápisu je konstatováno, že prověřováním na místě bylo prokázáno, že v PŘO byly v roce 2015 vytvořeny podmínky pro splnění požadavků na schválení účetní uzávěrky za rok 2015 ve smyslu vyhlášky č. 220/2013 Sb., o požadavcích na schvalování účetních uzávěrek některých účetních jednotek a podle PM č. 27/2014, kterým se vydává Směrnice upravující postup schvalování účetních uzávěr v resortu MŠMT.

Datum zpracování výroční zprávy: 26. 9. 2016

Datum projednání na pedagogické radě: 4. 10. 2016

Podpis ředitele školského zařízení: Mgr. Vladimír Ira

