

**Dětský diagnostický ústav, dětský domov se školou, středisko výchovné péče,
základní škola a školní jídelna, Homole 90**

Výroční zpráva o činnosti dětského domova se školou Šindlovy Dvory



Školní rok 2013/2014

**Dětský diagnostický ústav, dětský domov se školou, středisko výchovné péče,
základní škola a školní jídelna, Homole 90**

Název školského zařízení: **Dětský diagnostický ústav, dětský domov se školou, středisko výchovné péče, základní škola a školní jídelna Homole 90**

Adresa školského zařízení: **Homole 90, 370 01 České Budějovice**

Název součásti: **Dětský domov se školou**

Adresa součásti: **Šindlovy Dvory 25, 370 01 České Budějovice**

Právní forma: **příspěvková organizace**

Zřizovatel: **MŠMT, Karmelitská 7, Praha 1**

Identifikátor zařízení: **60076178**

Vedení školského zařízení:

Mgr. Vladimír Ira	ředitel
Mgr. Marcela Pouzarová	provozně ekonomická vedoucí, zástupce statutárního orgánu
Mgr. Jan Urban	zástupce ředitele pro DDŠ

Kontakty

Mgr. Jan Urban zástupce ředitele pro DDŠ	zast.rediteleds@dduhomole.cz	Tel 387 203 116
Mgr. Kateřina Vávrová vedoucí vychovatel	ved.vychovateleds@dduhomole.cz	Tel 387 203 539
Mgr. Michaela Korbelová etoped	etopeddds@dduhomole.cz	Tel 387 420 070
Bc. Tereza Kaňková sociální pracovníce	socialni.pracdds@dduhomole.cz	Tel/fax 387 420 070
Kuchyně DDŠ		Tel/fax 387 420 071
Stálá služba		+420 387 203 539 +420 777 242 558

**Dětský diagnostický ústav, dětský domov se školou, středisko výchovné péče,
základní škola a školní jídelna, Homole 90**

DDŠ zajišťuje výuku v základní škole

Vzdělávací činnost v základní škole probíhá podle vzdělávacích programů:

6. až 9. ročník: ŠVP pro základní školu,

6. až 9. ročník: ŠVP pro základní školu praktickou – žáci s LMR

DDŠ zajišťuje vzdělání v mimoškolní oblasti ve třech výchovných skupinách rodinného typu

Vzdělávací činnost v mimoškolní oblasti probíhá podle vzdělávacího programu:

ŠVP pro dětský domov se školou. „Chybovat je lidské“

Zaměstnanci školského zařízení:

Pracovní pozice	Počet	Průměrná délka praxe	Plně kvalifikovaní
Učitel	4	11 let	3 (jeden pedagog v roce 2013 dokončil 1. ročník doplňujícího studia)
Vychovatel	6	14 let	6
Asistent pedagoga	5	10 let	5
Provozní zaměstnanci	5	11 let	5
Vedení DDŠ, odborní pracovníci	3	9 let	3

Počet vzdělávaných žáků základní školy ve školním roce 2012/13

Program: základní škola		Program: základní škola praktická	
5. ročník	0	5. ročník	0
6. ročník	3	6. ročník	0
7. ročník	5	7. ročník	2
8. ročník	4	8. ročník	1
9. ročník	2	9. ročník	5
celkem	14	celkem	8

Počet dětí, které podle ustanovení § 54 odst. 1 školského zákona získali doložku o získání stupně základního vzdělání: 5

Počet žáků, kteří ukončili vzdělávací program základního vzdělávání v základní škole praktické a získali základní vzdělání: 2

Počet žáků, kteří ukončili vzdělávací program základního vzdělávání a získali základní vzdělání: 4

**Dětský diagnostický ústav, dětský domov se školou, středisko výchovné péče,
základní škola a školní jídelna, Homole 90**

Vzdělávání pedagogických pracovníků:

Další vzdělávání pedagogických pracovníků bylo zaměřeno na doplnění kvalifikace v oblasti speciální pedagogiky a psychologie. Probíhalo účastí vybraných pracovníků na rozšiřujícím a kvalifikačním studiu v akreditovaných studijních programech.

Další vzdělávání probíhalo zejména formou samostudia. Ve školním roce probíhal další vzdělávání zejména v těchto studijních programech

- Studium učitelství na speciálních školách - 1 zaměstnanec
- Studium speciální pedagogiky (DPS) - 1 zaměstnanec
- Psychoterapeutický výcvik SUR- skupinové formy práce s dětmi a mládeží - 1 zaměstnanec
- Školení v oblasti prevence sociálně patologických jevů – 1 zaměstnanec
- Školení v oblasti primární prevence rizikového chování. Pořádal THEIA os. Pod záštitou Jihočeského krajského úřadu – 1 zaměstnanec

Školní vzdělávání

Řádná realizace vzdělávacích programů je velmi náročná jak z hlediska organizace výuky tak z hlediska přímé pedagogické práce. Většina žáků se potýká se závažnými problémy v oblasti poruch chování (nerespektování autorit ve škole i v rodině, záškoláctví, agresivita, krádeže, toulání, problematika závislostí, syndrom ADHD, specifické poruchy učení). Hlavním problémem je chybějící motivace, až odpor ke školní práci. Většina žáků pochází ze sociálně znevýhodněného prostředí, z prostředí uzavřených komunit sociálně nepřizpůsobivých občanů. V těchto případech rodiče zřídka poskytují dětem žádoucí pozitivní vzor. Z těchto důvodů jsou na učitele a jejich přípravu kladeny velmi vysoké nároky. Objevují se i žáci, kteří se dlouhé období neúčastnili školní výuky, problém potom nastává s klasifikací a konáním zkoušek žáků a jejich zařazování do dalšího vzdělávání. Často musí být učivo redukováno a žákům musí být věnován individuální výukový přístup. Při stanovení vhodných postupů je přihlíženo k diagnostice DDÚ a doporučení psychologa a ostatních odborných pracovníků.

Ve výuce byly využívány nové metody a styly pedagogické práce, osvědčily se zejména tzv. „Projektové dny“, kdy je realizována „výuka v blocích“. Všichni žáci školy se společně podílejí na zkoumání předem připraveného tematického okruhu. Tyto projektové dny probíhají již několik let a učitelé pracují s portfoliem témat okruhů a metodických pomůcek. Výsledky projektové práce jsme využili jako výzdobu interiéru DDŠ. V minulém roce jsme i nadále využívali interaktivní tabuli.

Dobré výsledky a snaha svědomitě pracovat v rámci školní výuky je vždy oceňována v rámci mimoškolních činností formou opatření ve výchově. Pochvalu a ocenění vnímáme jako nejlepší motivační metodu. Mnozí z žáků tento pocit zažijí poprvé v životě...

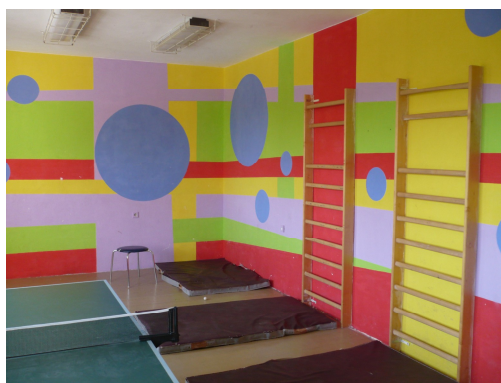
Režimová zátěž je nezbytná k vytváření a upevňování školních a pracovních návyků.

Učitelé v rámci společných porad i mimo ně spolupracovali s vychovateli i zákonnými zástupci. Školní rok byl velmi náročný na empatické vedení žáků a na trpělivé a důsledné přístupy pedagogů. Ve většině případů se však se žáky podařilo navázat úspěšnou spoluprací a plnit tak požadavky plynoucí ze vzdělávacích programů školy.

Přehled témat realizovaných rámci projektové výuky ve školním roce 2013/14

<i>Říjen</i>	Jižní Čechy
<i>Prosinec</i>	Výchova ke zdraví
<i>Únor</i>	Týden knihy
<i>Květen</i>	Jarní flóra
<i>Červen</i>	Praha – Historie a současnost

**Dětský diagnostický ústav, dětský domov se školou, středisko výchovné péče,
základní škola a školní jídelna, Homole 90**



Mimoškolní vzdělávání

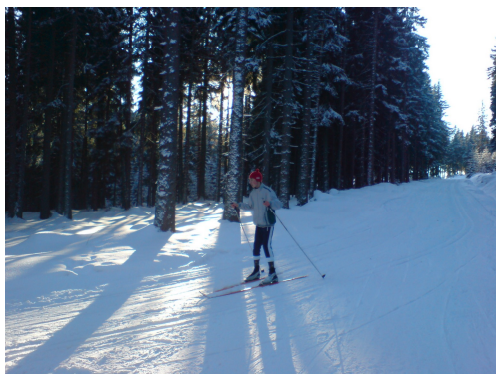
V minulém roce se byla plně využita kapacita třech rodinných skupin (max. po 8 dětech). Na každé rodinné skupině je k dispozici klubovna s televizí a DVD přehrávačem, tři pokoje, kuchyňka, koupelna s pračkou a WC.

Všechny skupiny jsou druhým rokem koedukované a u dětí se střídají vždy dva kmenoví vychovatelé, kteří se u dětí zaměřují hlavně na rodinnou výchovu. Cílem vzdělávání v mimoškolní oblasti je změna dosavadních životních stereotypů, zlepšení komunikačních a sociálních dovedností prostřednictvím nabídky atraktivních forem trávení volného času.

Stejný podíl na reedukaci mají i sebeobslužné činnosti - úklidové práce, údržba rodinných skupin, péče o oblečení, osobní věci, základy vaření atd. Velice se osvědčilo samostatné víkendové a prázdninové vaření, kdy se děti učí hospodařit se stanoveným rozpočtem, nakupují potraviny a připravují celodenní stravování.

Rovnoměrně zařazování výchovných činností (pohybové aktivity - turistika, sport, výtvarné a rukodělné činnosti, pracovní, hudební, dopravní, enviromentální, multikulturní výchova) podléhal plánu činnosti 2013/14

Významnou událostí byla účast na celostátním kole zimní olympiády dětských domovů na Kvildě, kterou jsme z pověření MŠMT pořádali.



**Dětský diagnostický ústav, dětský domov se školou, středisko výchovné péče,
základní škola a školní jídelna, Homole 90**

Mimoškolní aktivity v roce 2013/14

<i>Aktivita</i>	<i>Zodpovídal</i>	<i>Termín</i>
Sportovní kroužek	F. Žák, K. Maroušek	celoročně
Rukodělný kroužek	P. Makoč	celoročně
Modelářský kroužek	J. Cestr	celoročně
Turnaj ve stolním tenise	Žák	prosinec
Býchorské nestandardní hry	K. Maroušek, H. Kubů	listopad
Hroší hry	K. Maroušek, K. Vávrová	prosinec
Vánoční besídka	J. Urban, K. Vávrová	21. prosince
Zimní olympiáda	F. Žák, K. Vávrová	březen
Ochrana zdraví, první pomoc	E. Sobíšková	březen
Dopravní soutěž	P. Makoč, M. Štěpková	duben
Jihlavský míč – sálová kopaná	F. Žák, J. Urban	duben
Preventivní program PČR	S Čierná	celoročně
Letní olympiáda	F. Žák, K. Vávrová	květen
Turnaj v tenise	F. Žák, K. Maroušek	červen

Některé děti byly zapojeni do projektu „Učení pro život.“

Projekt „Učení pro život“ přináší dětem i pedagogům dlouhodobý a systematický motivační program s prvky zážitkové pedagogiky. U dětí dlouhodobě umístěných v ústavních zařízeních se zaměřuje hlavně na rozvoj klíčových kompetencí. Posiluje u nich mimo jiné samostatnost, kreativitu, odpovědnost, schopnost komunikace a řešení problémů. Pedagogickým pracovníkům nabízí školení pro posílení jejich odborné úrovně.

Projekt „Učení pro život“ vychází ze zkušeností mezinárodního Programu pro mládež Cena vévody z Edinburghu, v České republice nazývaného Program EDIE.



**Dětský diagnostický ústav, dětský domov se školou, středisko výchovné péče,
základní škola a školní jídelna, Homole 90**

Údaje o aktivitách a prezentaci DDŠ na veřejnosti

Navštívené akce mimo DDŠ

finále Albert triatlon tour Praha

šestiboj Praha

Hroší hry Chrudim

lyžařský výcvik Vimperk

41. zimní olympiáda Kvilda

VI. ročník fotbalového turnaje Sedlec – Prčice

Albert triatlon tour Tábor

Letní olympiáda Chrudim



Speciálně pedagogická činnost DDŠ

Odborná etopedická práce byla v minulém roce zaměřena zejména na nové formy agresivních projevů a zneužívání návykových a omamných látek. Tyto dva typy poruch chování, patří v současnosti společně s záškoláctvím mezi nejčastější důvody umístění dětí do DDŠ. Přejít do ústavního prostředí do značné míry pomáhá dítěti překonat pobyt v DDÚ. V DDŠ nastává další reedukační a resocializační fáze, v níž zásadně záleží na tom, jak se podaří podchytnout zájem o spolupráci a motivovat dítě ke změně v chování. Bohužel je úspěšnost této práce velmi závislá na tom, jak hluboce zažité mají děti sociálně patologické vzorce chování a jaká je ze strany rodičů ochota spolupracovat s pedagogickými pracovníky.

Hlavní úkoly speciálních pedagogů – etopeda v DDŠ bylo:

- probouzet zájem, motivovat
- vytvářet pocit důvěry v sebe i své blízké
- poznávat a vyhodnocovat chování jedince v přirozených i cíleně vytvořených situacích
- pomáhat dítěti orientovat se ve vlastním chování, v reakcích okolí na něj
- motivovat dítě k jiným modelům chování
- posilovat pozitivní sociální vztahy jedince k sobě samému i druhým
- posilovat odolnost dítěte vůči negativním vlivům z okolí
- eliminovat, popř. odstranit zdroje nežádoucích vlivů

Do realizace „Individuálního programu rozvoje osobnosti“ jsou zapojeni zejména vychovatelé, kteří program průběžně vyhodnocují a aktualizují. Cílem individuálního

**Dětský diagnostický ústav, dětský domov se školou, středisko výchovné péče,
základní škola a školní jídelna, Homole 90**

programu rozvoje osobnosti je resocializace dítěte v co nejvyšší možné míře. Individuální program rozvoje osobnosti navrhuje vhodná řešení, postupy a metody, reaguje na aktuální stav. V roce 2013/14 jsme rozšířili tým hodnotitelů i na externí odborníky – psychology a etopedy.

Minimální preventivní program v oblasti prevence sociálně patologických jevů

MPP je převážně zaměřený na sekundární prevenci - na předcházení vzniku, rozvoje a přetrvávání rizikového chování dětí umístěných v DDŠ. Zejména na výchovu ke zdravému životnímu stylu, osobnostní a sociální rozvoj a rozvoj sociálně komunikativních dovedností. Z analýzy současného stavu vyplývá, že aktuální stav v problematice sociálně patologických jevů v DDŠ je velmi nepříznivý. Téměř všechny děti jsou, mnohdy i dlouholetými uživateli, tabákových výrobků. Většina z nich má zkušenosti s užíváním některých drog, zejména THC. Mezi nejnebezpečnější případy patří zneužívání těkavých látek. Drogová problematika se pohybuje na hranici primární a sekundární prevence. Na ústupu je zneužívání alkoholu jako návykové látky, i když několikrát byla v DDŠ zaznamenána intoxikace, většinou po návratu z vycházky či pobytu u rodičů. V minulém roce se byly do DDŠ velmi často umísťovány děti s hraniční psychiatrickou diagnózou s asociálními až antisociální projevy. Spolupráce s pedopsychiatrem je na dobré úrovni.

Individuální etopedická péče je zaměřena na:

- získání náhledu na vlastní situaci, uvědomění si svého problému
- rozvoj sebepoznání, sebereflexe, sebeřízení s cílem změnit nesprávné postoje a změnit nežádoucí vzorce chování
- odbourání častého negativního ladění vztahů k sobě i druhým
- podpora, pomoc při vyrovnávání se se složitými životními situacemi
- rozvoj schopnosti rozpoznání rizikových faktorů, situací a aktivit a volby adekvátních následných reakcí s důrazem na převzetí odpovědnosti za nesprávná rozhodnutí
- společné hledání motivace ke změně, podpora vytrvalosti, cílevědomosti, systematickosti
- celková podpora osobnosti ve smyslu odhalení a rozvinutí osobnostního potenciálu

Sociální práce

Spolupráce s pracovníky SPOD je dlouhodobě na velmi dobré úrovni. V převážné většině případů jsme se shodovali na preventivním charakteru sociální práce. O dětech jsem vedli detailní konzultace nejenom v případě závažnějších problémů či výkyvů v chování. Ve značné míře se daří spolupráci rozšířit na společné konzultace s etopedem a kmenovými vychovateli. Závažnějším rozhodnutím předcházeli případové konference (zrušení ústavní výchovy, přihláška na SŠ apod.) Ve spolupráci se soudy za podpory OSPOD byl systematicky podporován návrat dětí zpět do rodiny. Bohužel se však v minulém roce v našem zařízení objevilo mnohem více dětí, jejichž rodiče o výchovu svých dětí nejevili žádný zájem, nebo dětí, které přicházeli z pěstounské péče a o další pobyt v pěstounské péči neměli zájem. Práce s těmito dětmi patří k nejtěžším a šance na začlenění do běžné společnosti je velmi omezená.

**Dětský diagnostický ústav, dětský domov se školou, středisko výchovné péče,
základní škola a školní jídelna, Homole 90**

Statistika

Útěky

Počet útěků 104

z toho chlapců 89

z toho dívek 15

Počet dětí, které utekly 23

Celkový počet dní na útěcích 679 dní

Průměrná délka útěku 6,53 dní

Pobyty u rodičů

Počet uskutečněných pobytů u rodičů, nebo osob blízkých 403

z toho chlapců 350

z toho dívek 53

Počet dětí, které na dovolenku odjely 28

Celkový počet dní na dovolenkách 3558 dní

Průměrná délka dovolenky 8,83dní

Odchody dětí

Během školního roku odešlo 16 dětí

4 – k rodičům – zrušena ÚV

1 – VÚ Počátky

3 – VÚ Černovice

1 – VÚ Obořiště

2 – VÚ Buškovice

3 – VÚ Kutná Hora

2 – DDŠ a VÚ Hostouň

Kontrolní a hospitační činnost

- V minulém roce probíhala na pracovišti DDŠ vnitřní kontrola dle „rámcového plánu kontrolní a hospitační činnosti“

- V minulém roce probíhal dozor státního zastupitelství.

Zpracoval:

Mgr. Jan Urban

Zástupce ředitele pro DDŠ

V Šindlových Dvorech dne 13. 9. 2014