

**Dětský diagnostický ústav, dětský domov se školou, středisko výchovné péče,  
základní škola a školní jídelna, Homole 90**

# **Výroční zpráva o činnosti dětského domova se školou Šindlovy Dvory**



**Školní rok 2011/2012**

**Dětský diagnostický ústav, dětský domov se školou, středisko výchovné péče,  
základní škola a školní jídelna, Homole 90**

Název školského zařízení: **Dětský diagnostický ústav, dětský domov se školou, středisko výchovné péče, základní škola a školní jídelna Homole 90**

Adresa školského zařízení: **Homole 90, 370 01 České Budějovice**

Název součásti: **Dětský domov se školou**

Adresa součásti: **Šindlovy Dvory 25, 370 01 České Budějovice**

Právní forma: **příspěvková organizace**

Zřizovatel: **MŠMT, Karmelitská 7, Praha 1**

Identifikátor zařízení: **60076178**

Vedení školského zařízení:

Mgr. Vladimír Ira	ředitel
Mgr. Marcela Pouzarová	provozně ekonomická vedoucí, zástupce statutárního orgánu
Mgr. Jan Urban	zástupce ředitele pro DDŠ

**Kontakty**

<b>Mgr. Jan Urban</b> zástupce ředitele pro DDŠ	zast.rediteledds@dduhomole.cz	Tel 387 203 116
<b>Mgr. Kateřina Vávrová</b> vedoucí vychovatel	ved.vychovateledds@dduhomole.cz	Tel 387 203 539
<b>Mgr. Michaela Korbelová</b> etoped	etopeddds@dduhomole.cz	Tel 387 420 070
<b>Mgr. Ivana Pupková</b> sociální pracovnice	socialni.pracdds@dduhomole.cz	Tel/fax 387 420 070
<b>Pavčina Kudynová</b> vedoucí kuchyně		Tel/fax 387 420 071
<b>Stálá služba</b>		+420 387 203 539 +420 777 242 558

**Dětský diagnostický ústav, dětský domov se školou, středisko výchovné péče,  
základní škola a školní jídelna, Homole 90**

**DDŠ zajišťuje výuku v základní škole**

Vzdělávací činnost v základní škole probíhá podle vzdělávacích programů:

**6. až 9. ročník:** ŠVP pro základní školu,

**6. až 9. ročník:** ŠVP pro základní školu praktickou – žáci s LMR

**DDŠ zajišťuje vzdělání v mimoškolní oblasti ve třech výchovných skupinách rodinného typu**

Vzdělávací činnost v mimoškolní oblasti probíhá podle vzdělávacího programu:

ŠVP pro dětský domov se školou. „Chybovat je lidské“

**Zaměstnanci školského zařízení:**

Pracovní pozice	Počet	Průměrná délka praxe	Plně kvalifikovaní
Učitel	4	11 let	2
Vychovatel	6	14 let	5
Asistent pedagoga	5	10 let	5
Provozní zaměstnanci	5	11 let	5
Vedení DDŠ, odborní pracovníci	3	9 let	3

**Počet vzdělávaných žáků základní školy ve školním roce 2011/12**

Program: základní škola		Program: základní škola praktická	
5. ročník	1	5. ročník	0
6. ročník	2	6. ročník	0
7. ročník	4	7. ročník	1
8. ročník	3	8. ročník	4
9. ročník	4	9. ročník	1
<b>celkem</b>	<b>14</b>	<b>celkem</b>	<b>6</b>

**Počet dětí, které podle ustanovení § 54 odst. 1 školského zákona získali doložku o získání stupně základního vzdělání: 8**

Počet žáků, kteří ukončili vzdělávací program základního vzdělávání v základní škole praktické a získali základní vzdělání: **3**

Počet žáků, kteří ukončili vzdělávací program základního vzdělávání a získali základní vzdělání: **5**

**Dětský diagnostický ústav, dětský domov se školou, středisko výchovné péče,  
základní škola a školní jídelna, Homole 90**

**Vzdělávání pedagogických pracovníků:**

Další vzdělávání pedagogických pracovníků bylo zaměřeno na doplnění kvalifikace v oblasti speciální pedagogiky a psychologie. Probíhalo účastí vybraných pracovníků na rozšiřujícím a kvalifikačním studiu v akreditovaných studijních programech.

Další vzdělávání probíhalo zejména formou samostudia. Ve školním roce probíhal další vzdělávání zejména v těchto studijních programech

- Studium speciální pedagogiky (DPS) - 3 zaměstnanci
- Psychoterapeutický výcvik SUR- skupinové formy práce s dětmi a mládeží - 1 zaměstnanec
- Školení v oblasti prevence sociálně patologických jevů – 1 zaměstnanec
- Školení v rámci projektu „Učení pro život“ Program EDIE – 2 zaměstnanci

**Školní vzdělávání**

Řádná realizace vzdělávacích programů je velmi náročná jak z hlediska organizace výuky tak z hlediska přímé pedagogické práce. Většina žáků se potýká se závažnými problémy v oblasti poruch chování (nerespektování autorit ve škole i v rodině, záškoláctví, agresivita, krádeže, toulání, problematika závislostí, syndrom ADHD, specifické poruchy učení). Hlavním problémem je chybějící motivace, až odpor ke školní práci. Většina žáků pochází ze sociálně znevýhodněného prostředí, z prostředí uzavřených komunit sociálně nepřizpůsobivých občanů. V těchto případech rodiče zřídka poskytují dětem žádoucí pozitivní vzor. Z těchto důvodů jsou na učitele a jejich přípravu je kladeny velmi vysoké nároky. Objevují se i žáci, kteří se dlouhé období neúčastnili školní výuky, problém potom nastává s klasifikací a konáním zkoušek žáků a jejich zařazování do dalšího vzdělávání. Často musí být učivo redukováno a žákům musí být věnován individuální výukový přístup. Při stanovení vhodných postupů je přihlíženo k diagnostice DDÚ a doporučení psychologa a ostatních odborných pracovníků.

Ve výuce byly využívány nové metody a styly pedagogické práce, osvědčily se zejména tzv. „Projektové dny“, kdy je realizována „výuka v blocích“. Všichni žáci školy se společně podílejí na zkoumání předem připraveného tematického okruhu. Tyto projektové dny probíhají již několik let a učitelé pracují s portfoliem témat okruhů a metodických pomůcek. Výsledky projektové práce jsme využili jako výzdobu interiéru DDS.

V minulém roce jsme mohli začít používat interaktivní tabuli, což hodnotíme jako jednoznačný přínos pro zkvalitnění výuky.

Dobré výsledky a snaha svědomitě pracovat v rámci školní výuky je vždy oceňována v rámci mimoškolních činností formou opatření ve výchově. Pochvalu a ocenění vnímáme jako nejlepší motivační metodu. Mnozí z žáků tento pocit zažijí poprvé v životě...

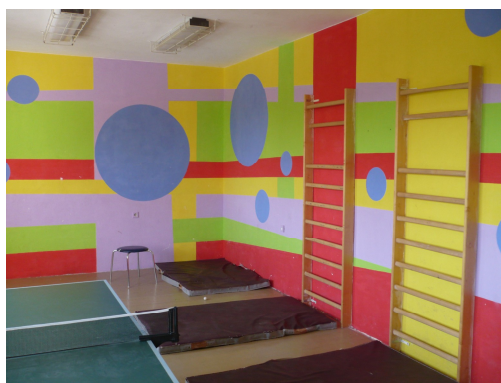
Režimová zátěž je nezbytná k vytváření a upevňování školních a pracovních návyků.

Učitelé v rámci společných porad i mimo ně spolupracovali s vychovateli i zákonnými zástupci. Školní rok byl velmi náročný na empatické vedení žáků a na trpělivé a důsledné přístupy pedagogů. Ve většině případů se však se žáky podařilo navázat úspěšnou spoluprací a plnit tak požadavky plynoucí ze vzdělávacích programů školy.

*Přehled témat realizovaných rámci projektové výuky ve školním roce 2011/12*

<i>Říjen</i>	<b>Terorismus, totalitní režimy</b>
<i>Prosinec</i>	<b>Evropa – Severské země</b>
<i>Únor</i>	<b>Lidské tělo</b>
<i>Duben</i>	<b>Titanic</b>
<i>Červen</i>	<b>Vesmír</b>

**Dětský diagnostický ústav, dětský domov se školou, středisko výchovné péče,  
základní škola a školní jídelna, Homole 90**



**Mimoškolní vzdělávání**

V minulém roce se byla plně využita kapacita třech rodinných skupin (max. po 8 dětech). Na každé rodinné skupině je k dispozici klubovna s televizí a DVD přehrávačem, tři pokoje, kuchyňka, koupelna s pračkou a WC.

Všechny skupiny jsou druhým rokem koedukované a u dětí se střídají vždy dva kmenoví vychovatelé, kteří se u dětí zaměřují hlavně na rodinnou výchovu. Cílem vzdělávání v mimoškolní oblasti je změna dosavadních životních stereotypů, zlepšení komunikačních a sociálních dovedností prostřednictvím nabídky atraktivních forem trávení volného času.

Stejný podíl na reedukaci mají i sebeobslužné činnosti - úklidové práce, údržba rodinných skupin, péče o oblečení, osobní věci, základy vaření atd. Velice se osvědčilo samostatné víkendové a prázdninové vaření, kdy se děti učí hospodařit se stanoveným rozpočtem, nakupují potraviny a připravují celodenní stravování.

Rovnoměrně zařazování výchovných činností (pohybové aktivity - turistika, sport, výtvarné a rukodělné činnosti, pracovní, hudební, dopravní, enviromentální, multikulturní výchova) podléhal plánu činnosti 2011/12

Významnou událostí bylo pořádání celostátního kola zimní olympiády dětských domovů na Kvilně. Akce byla velice kladně hodnocena a proběhla za krásného počasí v Březnu 2012



**Dětský diagnostický ústav, dětský domov se školou, středisko výchovné péče,  
základní škola a školní jídelna, Homole 90**

**Mimoškolní aktivity v roce 2012/12:**

<i>Aktivita</i>	<i>Termín</i>
Canisterapie	celoročně
Program pro mládež EDIE	celoročně
Filmový klub	celoročně
Sportovní kroužek	celoročně
Rukodělný kroužek	celoročně
Modelářský kroužek	celoročně
Alberttriatlon tour - finále	18. 9. 2011
Celostátní setkání Edíků	září/říjen, 28. 9. – 1. 10. 2011
Turnaj ve stolním tenise	listopad
Býchorské nestandardní hry	listopad
Hroší hry	prosinec
Plavecké závody	prosinec
Vánoční besídka	21. prosince
Zimní olympiáda	březen
Ochrana zdraví, první pomoc	březen
Dopravní soutěž	duben
Jihlavský míč – sálová kopaná	duben
Expedice EDIE	květen
Letní olympiáda	květen
Turnaj v tenise	červen

Některé děti jsou zapojeni do projektu „Učení pro život.“

Projekt „Učení pro život“ přináší dětem i pedagogům dlouhodobý a systematický motivační program s prvky zážitkové pedagogiky. U dětí dlouhodobě umístěných v ústavních zařízeních se zaměřuje hlavně na rozvoj klíčových kompetencí. Posiluje u nich mimo jiné samostatnost, kreativitu, odpovědnost, schopnost komunikace a řešení problémů. Pedagogickým pracovníkům nabízí školení pro posílení jejich odborné úrovně.

Projekt „Učení pro život“ vychází ze zkušeností mezinárodního Programu pro mládež Cena vévody z Edinburghu, v České republice nazývaného Program EDIE.



Ve školním roce 2010/2011 se nám bohužel nepodařilo dovést ani jednoho z účastníků projektu k získání celkového diplomu (bronzový, stříbrný a zlatý), ale děti obdrželi dílčí diplomy za praktickou dovednost a rekreační sport.



**Dětský diagnostický ústav, dětský domov se školou, středisko výchovné péče,  
základní škola a školní jídelna, Homole 90**

**Údaje o aktivitách a prezentaci DDŠ na veřejnosti**

**Navštívené akce mimo DDŠ**

18. 9. 2011 - finále Albert triatlon tour Praha

28. 9. – 1. 10. 2011 – Celostátní setkání účastníků zapojených do projektu učení pro život

11. 11. 2011 – šestiboj Praha

6. – 7. 12. 2011 – Hroší hry Chrudim

23. – 28. 1. 2012 – lyžařský výcvik Kvilda

5. – 8. 3. 2012 – zimní olympiáda Kvilda

21. 3. 2012 – II. ročník fotbalového turnaje Sedlec – Prčice

17. 5. 2012 – Albert triatlon tour Tábor

10. – 14. 6. 2012 – letní olympiáda Zbraslavice



**Speciálně pedagogická činnost DDŠ**

Odborná etopedická práce byla v minulém roce zaměřena zejména na záškoláctví, agresivitu a zneužívání návykových a omamných látek. Tyto tři typy poruch chování, patří v současnosti mezi nejčastější důvody umístění dětí do DDŠ. Přejít do ústavního prostředí do značné míry pomáhá dítěti překonat pobyt v DDÚ. V DDŠ nastává další reedukační a resocializační fáze, v níž zásadně záleží na tom, jak se podaří podchytil zájem o spolupráci a motivovat dítě ke změně v chování. Bohužel je úspěšnost této práce velmi závislá na tom, jak hluboce zažití mají děti sociálně patologické vzorce chování a jaká je ze strany rodičů ochota spolupracovat s pracovníky.

**Hlavní úkoly speciálních pedagogů – etopedů v DDŠ bylo:**

- probouzet zájem
- vytvářet důvěru
- poznávat a vyhodnocovat chování jedince v přirozených i cíleně vytvořených situacích
- pomáhat dítěti orientovat se ve vlastním chování, v reakcích okolí na něj
- motivovat dítě k jiným modelům chování
- posilovat pozitivní sociální vztahy jedince k sobě samému i druhým
- posilovat odolnost dítěte vůči negativním vlivům z okolí
- eliminovat, popř. odstranit zdroje nežádoucích vlivů

**Dětský diagnostický ústav, dětský domov se školou, středisko výchovné péče,  
základní škola a školní jídelna, Homole 90**

Do realizace „Individuálního programu rozvoje osobnosti“ jsou zapojeni zejména vychovatelé, kteří program průběžně vyhodnocují a aktualizují. Cílem individuálního programu rozvoje osobnosti je resocializace dítěte v co nejvyšší možné míře. Individuální program rozvoje osobnosti navrhuje vhodná řešení, postupy a metody, reaguje na aktuální stav. V roce 2011/12 jsme rozšířili tým hodnotitelů i na externí odborníky – psychology a etopedy.

**Příběh „obyčejného,, kluka**

*Jirkovi bylo 15 let, když přišel do našeho dětského domova. Z jeho tváře bylo možné číst obavy, vzdor, ale taky zvláštní odhodlání a zarputilost. Jeho příběh se zpočátku zdál být tuctovým příběhem kluka v pubertě. Zdání však kalme. Tatínek i maminka byli zcela vyčerpáni Jirkovo opakovanými excesy a sliby o nápravě.*

*Strohá řeč soudního rozsudku hovořila o důvodech ústavní výchovy takto: „... umístěn pro problémové chování, krátkodobé útěky z domova, záškoláctví, krádeže v rodině a vlastní přání žít mimo rodinu.“*

*Přestože se zpočátku bez problémů zařadil mezi své vrstevníky, s pedagogy spolupracoval a dodržoval dohodnutá pravidla, vnímali jsme, že pod povrchem a maskou bezstarostného rošťáka je jizva, která stále bolí a trápí jeho duši. Ve většině takovýchto případů jsou příčinou nevyřešené problematické vztahy v s rodiči a sourozenci. I tomto případě tomu tak bylo. Řešení jeho situace byl o to složitější, že problém hluboce protknul celou rodinnou anamnézu a směřoval do oblasti vysoce specializované, odborné rodinné terapie. Přesto se Jirka půl roku “ držel “ a zejména v oblasti sportu zažíval svá malá, ale o to radostnější vítězství. Pak se však opět v zápisech o jeho chování začaly objevovat charakteristiky: „Provokativní, konfliktní, prolhaný, podvodník, hulvát...útek z DDŠ“*

*Tou dobou již všichni věděli, kde je zakopaný pes. Jirka otevřeně mluvil o napjatém vztahu s otcem, a rivalitě ve vztahu svému bratrovi. Přesto že byly i momenty, ve kterých prožíval v rodině pohodu a pocit důvěry, čím dám častěji se uzavíral do sebe. Rodinné problémy využíval jako zástěrku pro omluvení svých selhání. Svým arogantním chováním a nespolehlivostí ničil i poslední zbytky dobrých vztahů které navázal s lidmi v DDŠ. Jen málokdo mu byl ochoten poskytnout pomocnou ruku, málokdo mu byl ochoten věřit. Všichni včetně Jirky samotného věděli, že se změnou musí začít od něho samotného. Pro začátek stačilo, aby Jirka přestel lhát sám sobě.*

*Na jaře události nabraly rychlý spád. Jeho labilita a snadná ovlivnitelnost způsobila, že se na útěku z DDŠ stal spoluviníkem závažné trestné činnosti, a protože se tohoto jednání dopustil opakovaně, verdikt soudu byl neúprosný: „vazba!“*

*Pobyť ve vazbě zapůsobil na Jirkovo život jako bomba, která mu vybuchla přímo pod rukama. On byl náhle nucen posbírat a složit střepiny svého života do obrazu, který mu bude znovu dávat smysl. Otřes prožili i jeho rodiči. Naštěstí se chlapec vrátil do DDŠ po krátké době s naprostou jasnou představou o tom, co chce a co nechce dělat. Jasně mají i jeho rodiče, takže v současnosti je Jirka doma na „přechodném ubytování“ a s námi se vídá jen v rámci pravidelných kontrol. I přes to (nebo právě proto), že tyto dramatické životní osudy hluboce poznamenali duši mladého člověka, věříme, že Jirka má velkou šanci vrátit se do běžného života a žít plno hodnotný život. Držíme Jiříkovi palce ...*



**Dětský diagnostický ústav, dětský domov se školou, středisko výchovné péče,  
základní škola a školní jídelna, Homole 90**

**Minimální preventivní program v oblasti prevence sociálně patologických jevů**

MPP je převážně zaměřený na sekundární prevenci - na předcházení vzniku, rozvoje a přetrvávání rizikového chování dětí umístěných v DDŠ. Zejména na výchovu ke zdravému životnímu stylu, osobnostní a sociální rozvoj a rozvoj sociálně komunikativních dovedností. Z analýzy současného stavu vyplývá, že aktuální stav v problematice sociálně patologických jevů v DDŠ je velmi nepříznivý. Téměř všechny děti jsou, mnohdy i dlouholetými uživateli, tabákových výrobků. Většina z nich má zkušenosti s užíváním některých drog, zejména THC. Mezi nejnebezpečnější případy patří zneužívání těkavých látek. Drogová problematika se pohybuje na hranici experimentu a návykovosti. Užívání alkoholu je deklarováno v projevech dětí, avšak několikrát byla v DDŠ zaznamenána intoxikace, většinou po návratu z vycházky či pobytu u rodičů. V minulém roce se byly do DDŠ velmi často umísťovány děti s hraniční psychiatrickou diagnózou s asociálními až antisociálními projevy. Spolupráce s pedopsychiatrem je na dobré úrovni.

Individuální etopedická péče je zaměřena na:

- získání náhledu na vlastní situaci, uvědomění si svého problému
- rozvoj sebepoznání, sebereflexe, sebeřízení s cílem změnit nesprávné postoje a změnit nežádoucí vzorce chování
- odbourání častého negativního ladění vztahů k sobě i druhým
- podpora, pomoc při vyrovnávání se se složitými životními situacemi
- rozvoj schopnosti rozpoznání rizikových faktorů, situací a aktivit a volby adekvátních následných reakcí s důrazem na převzetí odpovědnosti za nesprávná rozhodnutí
- společné hledání motivace ke změně, podpora vytrvalosti, cílevědomosti, systematičnosti
- celková podpora osobnosti ve smyslu odhalení a rozvinutí osobnostního potenciálu

**Sociální práce**

Spolupráce s pracovníky SPOD je dlouhodobě na velmi dobré úrovni. V převážné většině případů jsme se shodovali na preventivním charakteru sociální práce. O dětech jsem vedl detailní konzultace nejenom v případě závažnějších problémů či výkyvů v chování. Ve značné míře se daří spolupráci rozšířit na společné konzultace s etopedem a kmenovými vychovateli. Závažnějším rozhodnutím předcházeli případové konference (zrušení ústavní výchovy, přihláška na SŠ apod.) Ve spolupráci se soudy za podpory OSPOD byl systematicky podporován návrat dětí zpět do rodiny. Bohužel se však v minulém roce v našem zařízení objevilo mnohem více dětí, jejichž rodiče o výchovu svých dětí nejevili žádný zájem, nebo dětí, které přicházeli z pěstounské péče a o další pobyt v pěstounské péči neměli zájem. Práce s těmito dětmi patří k nejtěžším a šance na začlenění do běžné společnosti je velmi omezená.

**Statistika**

Útěky

Počet útěků 110

z toho chlapců 106

z toho dívek 4

Počet dětí, které utekly 23

Celkový počet dní na útěcích 374 dní

Průměrná délka útěku 3 dní

**Dětský diagnostický ústav, dětský domov se školou, středisko výchovné péče,  
základní škola a školní jídelna, Homole 90**

Dovolenky

Počet uskutečněných dovolenek 147

z toho chlapců 129

z toho dívek 18

Počet dětí, které na dovolenku odjely 25

Celkový počet dní na dovolenkách 1896 dní

Průměrná délka dovolenky 12 dní

Odchody dětí

Během školního roku odešlo 11 klientů

3 – k rodičům – zrušena ÚV

1 – VÚ Děčín

1 – VÚ Hostouň

1 – VÚ Hostouň – pracoviště Nové Domky

1 – VÚ Černovice

2 – VÚ Obořiště

2 – VÚ Buškovice

**Kontrolní a hospitační činnost**

- V minulém roce probíhala na pracovišti DDŠ vnitřní kontrola dle „rámcového plánu kontrolní a hospitační činnosti“

- V minulém roce neproběhla žádná kontrola ze strany zřizovatele, České školní inspekce či jiných kontrolních orgánů.

V Šindlových Dvorech dne 10. 9. 2012

Zpracoval:

Mgr. Jan Urban

Zástupce ředitele pro DDŠ